

SRPEN 2011



PETICE OBČANŮ PROTI PLÁNU POLYFUNKČNÍHO DOMU PROSEK COURT

# DEVÍTKA

OFICIÁLNÍ MAGAZÍN MĚSTSKÉ ČÁSTI PRAHA 9

www.PRAHA9.cz

NAJDETE  
V TOMTO ČÍSLE:

**SOUKROMÉ ZDRAVOTNICKÉ  
ZAŘÍZENÍ CLINICUM VE  
VYSOČANECH PROCHÁZÍ  
ZMĚNAMI**

Příští číslo  
vyjde

**29. – 30. srpna  
2011**



**ETNOFEST 2011:**

## VŠECHNY BARVY SVĚTA V PODVINÍ



**ZNÁTE SVÉHO  
OKRSKÁŘE?**



**ULICE PO  
JOSEFU  
SOUSEDÍKOVÍ**



**GALERIE 9:  
OLGA  
STÁRKOVÁ**

# TRUMFY VOJENSKÉ ZDRAVOTNÍ POJIŠŤOVNY ČR:



**Možnost péče ve špičkových zdravotnických zařízeních,** včetně vojenských (Ústřední vojenská nemocnici v Praze, Ústav leteckého zdravotnictví...) – cca 22 tisíc smluvních ZZ,

**možnost rehabilitační a lázeňské péče** v zařízeních vybraných pojištěncem včetně VOLAREZA – Vojenských lázeňských a rekreačních zařízení,

**27 příspěvků a programů rozšířené zdravotní péče,**

**členství v Klubu Vojenské zdravotní pojišťovny** – možnost čerpání mnoha výhod, které z členství vyplývají a neustále se rozšiřují,

**Monitor zdraví** – bezplatné měření krevního tlaku, BMI a tělesné hmotnosti na všech pobočkách, preventivní protipandemické balíčky pro vybrané skupiny pojištěnců,

**VoZP ČR – pojišťovna vojáků – profesionálů AČR a příslušníků cizích ozbrojených sil NATO,**

**VoZP ČR – pojišťovna otevřena všem.**

**[www.vozp.cz](http://www.vozp.cz)**

## BYTY PRAHA 10 — DUBEČ

### AKCE LÉTO 2011

■ 4+2kk 87 m <sup>2</sup> s balkonem 4,6 a 7,7 m <sup>2</sup>	<del>4.252.411,-</del>	<b>3.600.000,-</b>
■ 3+kk 68 m <sup>2</sup> s balkonem 8 m <sup>2</sup>	<del>3.372.290,-</del>	<b>2.872.000,-</b>
■ 3+kk 64 m <sup>2</sup> s předzahrádkou 102 m <sup>2</sup>	<del>3.137.136,-</del>	<b>2.637.000,-</b>
■ 2+kk 61 m <sup>2</sup> s balkonem 10 m <sup>2</sup>	<del>3.023.654,-</del>	<b>2.550.000,-</b>
■ 3+kk 68 m <sup>2</sup> s balkonem 10 m <sup>2</sup>	<del>3.376.705,-</del>	<b>2.700.000,-</b>

Ke každému bytu parkovací stání v hodnotě 65.000 Kč zdarma.

**[www.bytydubec.cz](http://www.bytydubec.cz)**

Telefon: 267 711 751 ■ E-mail: [info@amadapraha.cz](mailto:info@amadapraha.cz) ■ Mobil: 775 377 051



Městská část  
ÚřadKultura | Sport  
Školství | Volný časRodina | Bydlení | SPP  
ZdravotnictvíDoprava | Výstavba  
Životní prostředíHistorie  
Služby

## SLOVO STAROSTY



**P**raha 9 je velmi dynamicky se rozvíjející městskou částí. Počet obyvatel za poslední čtyři roky velmi vzrostl – zhruba o 10 000. Je tedy logické, že se u nás hodně staví. A i když jsme proti zahušťování současně zá-

stavby v obytných celcích a podporujeme především rozvoj území po bývalých továrnách (brownfields), není možné soukromým investorům výstavbu na jejich pozemcích zakázat. Naší snahou – tak jako například v případě na-

vrhovaného polyfunkčního domu Prosek Court – je s investory jednat a hledat kompromisní řešení.

**Ing. Jan Jarolím**  
starosta MČ Praha 9

## Přečtěte si

- 4** **Rozhovor se zastupitelem MUDr. J. Trnkou**
- 5** **Změny ve zdravotnickém zařízení CLINICUM**
- 6** **Prázdniny pro děti z „devítky“**
- 7** **Zvolte nejlepšího podnikatele Prahy 9**
- 8-9** **Ještě o zápisích do MŠ**
- 10-11** **Tipy, rady, oznámení**
- 12-14** **Komunitní plánování**
- 15** **Prosek Court**
- 16-17** **Znáte svého okrskáře?**

- 18** **Doprava**
- 19-20** **Co s volným časem**
- 21-22** **Rokytky**
- 23** **Sousedíkova ulice ve Vysočanech**
- 24** **Pohádky Na Dvorečku**
- 25** **Barevná devítka**
- 26** **Pražské mažoretky**
- 27** **Taekwon-do na Proseku**
- 28-29** **Sport**

Vaše názory, podněty, náměty nebo příspěvky a fotografie rádi uvítáme na e-mailové adrese:  
**redakcedevitky@p9.mepnet.cz**  
nebo na poštovní adrese redakce.

**Horká linka distribuce - problémy s doručováním novin vyřeší**  
TNT post od 8.00 do 16.00 hodin.  
Tel.: +420 242 450 542, mobil: +420 724 450 542  
nebo e-mail: [helena.salacova@tntpost.cz](mailto:helena.salacova@tntpost.cz)  
zákaznická linka: 844 300 844  
e-mail: [reklamace@tntpost.cz](mailto:reklamace@tntpost.cz)



13



15



20



25

Oficiální měsíčník Městské části  
Praha 9

vydává Devátá rozvojová a.s.  
pro Městskou část Praha 9  
ve vydavatelství PART agency, a.s.  
pod registračním číslem  
MK ČR E 13319  
v nákladu 31 000 výtisků.

**MĚSTSKÁ ČÁST PRAHA 9**  
Sokolovská 324/14, 180 49 Praha 9  
Tel.: +420 283 091 111

**Úřední hodiny:**  
pondělí – středa 8.00 – 18.00

## Vedoucí redaktorka:

Marie Kurková  
[redakcedevitky@praha9.cz](mailto:redakcedevitky@praha9.cz)

## Redakční rada:

Předseda: Mgr. Adam Vážanský  
Členové: Ing. Zdeněk Davídek,  
Ing. Marek Doležal, Mgr. Zuzana  
Kučerová, Mgr. Tomáš Portlík,  
Miloslav Hanuš, Vladimír Zedník,  
PhDr. Jitka Fišerová, Markéta  
Dostálová

## Redakční ředitel:

Ing. Pavel Poledňák,

[polednak@part.cz](mailto:polednak@part.cz)

**Vydavatel:** PART agency, a.s.,  
Radlická 28/663

150 00 Praha 5, IČ: 27218155,  
DIČ: CZ27218155

Adresa redakce: PART agency, a.s.  
Politických vězňů 15, 110 00 Praha 1  
Tel.: +420 224 091 334,  
fax: +420 224 091 442

[www.part.cz](http://www.part.cz)

## Ředitelka společnosti:

Miriám Nosková, [info@part.cz](mailto:info@part.cz)

## Marketing a inzerce:

Jana Havlová, [devitka@part.cz](mailto:devitka@part.cz)

**Korektury:** Agentura Jiří Hladík

## Grafická úprava:

PART design, a.s.  
[grafik@part.cz](mailto:grafik@part.cz)

**Tisk:** Česká unigrafie, a. s.  
U Stavoservisu 1, 100 40 Praha 10

**Distribuce:** TNT Post ČR s.r.o.,  
člen koncernu TNT

Sokolovská 86/131

(Zirkon Office Center)

186 00 Praha 8

**Foto na obálce:** Marie Kurková



Zastupitel MČ Praha 9 MUDr. Jan Trnka (SZ)

## Snažím se prosazovat to, co náš život zlepší

MUDr. Jan Trnka (SZ) pracuje v zastupitelstvu Prahy 9 od loňských říjnových voleb. Je členem protidrogové komise, komise sociálně zdravotní, komise pro kulturu a sport a komise pro výstavbu a územní rozvoj Rady MČ Praha 9.

### Pane doktore, proč jste se rozhodl ve volbách kandidovat?

Myslím si, že zájem o věci veřejné, tedy o politiku v nejobecnějším slova smyslu, je povinností každého z nás. A jelikož už mě nebylo na politiku jenom nadávat, rozhodl jsem se udělat něco pro to, aby důvodů k nadávání ubylo. Navíc jsem měl možnost vidět fungování obcí ve Velké Británii, kde

### Je pro vás jako pro zástupce Strany zelených, která má v zastupitelstvu „devítky“ jen tři hlasy, těžké prosazovat svůj program?

Není pochyb o tom, že by se náš program určitě lépe prosazoval z pozice většiny, ale to rozhodně neznamena, že by tři zastupitelé, zejména pokud jsou schopní, nedokázali nic prosadit. Zatím je moje zkušenost taková, že se velká

### považujete za nejdůležitější a co tedy prosazujete?

Všechny ty oblasti spojuje snaha o kvalitní život v Praze 9. Jde mi tedy hlavně o to, aby se veřejné prostředky investovaly efektivně a do takových projektů a služeb, které pomohou naší městské části naplnit její potenciál. Určitě chceme být atraktivní nejen pro nové firmy, které by s sebou přinesly nové pracovní příležitosti pro zdejší obyvatele a příjmy do obecní pokladny, ale i pro stávající a nové občany městské části. Myslím si, že by se Praha 9 měla dále rozvíjet nikoli do podoby nákupní zóny obehnané paneláky, do nichž lidé jezdí jen na přespaní, ale do podoby živé a zajímavé části jednoho z nejkrásnějších měst na světě.

V protidrogové oblasti považuji za nejdůležitější prevenci závislosti na nejrůznějších úrovních od vzdělávání dětí na základních školách až po předcházení negativním důsledkům závislosti u těch, kteří jim již propadli. Na potřebě prevence se shodují snad všichni odborníci, ale rozhodování, které metody jsou nejúčinnější a nejvhodnější pro naši městskou část, už není tak jednoduché. S kolegou RNDr. Petrem Pišoftem se navíc snažíme postupně rozšířit záběr preventivních opatření z relativně úzké skupiny „klasických“ drog na celou oblast závislosti.

Mně osobně se dobře žije tam, kde si po práci můžu jít snadno zaběhat nebo zahrát volejbal, kde jsou zajímavé galerie, kina, divadla, kde se pořádají koncerty, prostě kde se něco děje. Praha 9 si v této oblasti nevede špatně, ale není pochyb, že i tu máme co zlepšovat. K dobrému životu nás všech patří i citlivost k potřebám starších lidí, lidí zdravotně či sociálně postižených. Rozsah a zaměření zdravotních a sociálních služeb na úrovni městské části vyplývá částečně také z nutnosti souhrny s ostatními poskytovateli (stát, hlavní město). Mojí snahou je spolupracovat při tvorbě rozumné a dlouhodobě udržitelné koncepce těchto služeb.

### Představil byste se?

Bydlím na Proseku a rodinu zatím nemám. Jsem vzděláním lékař a věnuji se základnímu výzkumu v oblasti obezity a diabetu. Zároveň učím biochemii na 3. lékařské fakultě Univerzity Karlovy, zajímám se o nové postupy ve vzdělávání budoucích lékařů a tu a tam se věnuji i filozofii vědy. Rád sportuji, v současné době hlavně běhám, i když jsem si nedávno velmi užil volejbalový turnaj v týmu zastupitelstva.

mk

jsem nějakou dobu žil, což mě přesvědčilo o tom, že věci lze dělat i jinak a možná lépe.

### Měl jste zkušenosti z komunální politiky?

Aktivní zkušenosti s komunální politikou jsem neměl, ale pasivní zkušenosti má samozřejmě každý z nás. V jistém smyslu jsou tyto pasivní zkušenosti, tedy to, co se mi líbí a nelíbí v Praze 9 či jinde, nezbytným předpokladem k tomu, abych mohl fungovat jako zástupce občanů v samosprávě městské části. Aktivní zkušenosti teď nabírám postupně a zatím, myslím, bez větších přehmatů.

část práce zastupitelů odehrává v odborných komisích, kde se obecně dává přednost debatě a rozumným argumentům. I když by se tedy při hlasováních zastupitelstva, která jsou až tím veřejně viditelným výsledkem této práce, mohlo zdát, že tři hlasy jsou jen malou menšinou, snažíme se být u všech důležitých jednání a prosazovat takové návrhy, které zlepší kvalitu života nás všech.

**Pracujete v protidrogové komisi, komisi sociálně zdravotní, komisi pro kulturu a sport a komisi pro výstavbu a územní rozvoj. Co v těchto jednotlivých oblastech**

## Ze Zastupitelstva MČ Praha 9

5. Zastupitelstvo Městské části Praha 9 se konalo 21. června. Kromě jiného projednalo a schválilo:

■ Rozbor hospodaření Městské části Praha 9 za 1. čtvrtletí 2011. V tomto období činily příjmy 88 877,86 tis. Kč a výdaje 90 931,04 tis. Kč. Celkové výdaje byly čerpány na 18,25 % ročního objemu rozpočtu, v oblasti příjmů se dosáhlo plnění 17,98 % ročního objemu rozpočtu.

■ Zvýšení rozpočtu MČ Praha 9 o účelovou investiční dotaci z rozpočtu hl. m. Prahy ve výši 15 000 tis. Kč na realizaci investiční akce MŠ U Vysočanského pivovaru - výstavba pavilonů, I. etapa.

■ Záměr realizace sportovního zázemí TJ PRAGA v areálu ve Vyso-

čanech a jmenovalo komisi pro řešení realizace tohoto záměru. Předsedou komise se stal místostarosta Prahy 9 Adam Vážanský.

■ Udělení grantu z dotace z rozpočtu hl. m. Prahy na poskytování sociálních služeb (V. program), a to na podporu pečovatelské



služby v roce 2011 Středisku sociálních služeb MČ Praha 9 ve výši 267 900 Kč.

# Zdravotnické zařízení CLINICUM a. s. se mění

Informace o stavebních úpravách i restrukturalizaci poskytované zdravotní péče v soukromém zdravotnickém zařízení CLINICUM a. s. a ostatních zdravotnických zařízeních sídlících v nemocnici s poliklinikou Vysočanská, Sokolovská 304, Praha 9 poskytl časopisu Devítka předseda představenstva CLINICUM a. s. dr. Ing. Radek Kliment, MBA.

**B**udova, ve které jsou umístěny zdravotnické provozy soukromé společnosti CLINICUM a. s. a dalších nájemců, byla otevřena v roce 1954. V 70. až 80. letech byla nemocnice na tehdejší dobu neobvykle dobře vybavena, v provozu byla oddělení interny, chirurgie, ARO, funkční diagnostiky a nukleární medicíny. Budova nemocnice s poliklinikou byla až do konce roku 1991 součástí Obvodního ústavu národního zdraví v Praze 9 (OÚNZ v Praze 9), který se ke dni 31. prosince 1991 rozdělil na několik samostatných zdravotnických zařízení. Všechny odbornosti však zůstaly v provozu v budově této nemocnice s poliklinikou. Kromě několika úprav jednotlivých pracovišť (RDG, gastroenterologie) či úpravy pracovišť nájemců (CLPA – MUDr. Vácha, nukleární medicína, stomatologie) nedošlo v budově nemocnice k významnější opravě či rekonstrukci. V posledních několika letech měnila obchodní společnost CLINICUM a. s. vlastníky, díky čemuž byly opravy opět odsunuty na neurčito a jednotlivé zdravotnické provozy se dostaly do situace, kdy již ne zcela odpovídaly současným hygienickým či zdravotnickým požadavkům.

Po akvizici zdravotnického zařízení CLINICUM a. s. v říjnu 2010 se současný vlastník rozhodl budovu a v něm se nacházející zdravotnické zařízení restrukturalizovat, a to jak z pohledu stavebního,

tak z pohledu struktury poskytované zdravotní péče. Rok 2011 tak bude zlomový pro vývoj zdravotnického zařízení, které projde řadou dílčích vnitřních rekonstrukcí a stavebními úpravami s cílem zaměřit se více na ambulantní zdravotní péči s plnohodnotným a kvalitním zázemím diagnostiky (laboratoře, diagnostika).

**Zásadními změnami ve struktuře a provozu zdravotnického zařízení CLINICUM budou:**

- **Lůžková péče – akutní zdravotní péče bude v zařízení ukončena.** K 31. 7. 2011 bylo uzavřeno oddělení interny s tím, že od 1. 7. 2011 oddělení nové pacienty již nepřijímalo. K 30. 6. 2011 bylo bez náhrady uzavřeno oddělení ARO. Akutní pacienty vozí ZZS hl. m. Prahy do FN Bulovka či FN Královské Vinohrady.
- **Lůžková péče – následná zůstane beze změny s výjimkou období červenec – srpen 2011,** kdy dochází k výměně oken v této části budovy. Do budoucna čeká toto oddělení modernizace s cílem zlepšení podmínek pro pacienty.
- **Chirurgické oddělení čekají největší změny,** během prázdnin dojde k rekonstrukci operačních sálů, v kterých bude zahájen provoz v říjnu 2011. Během období červenec – září bude chirurgické oddělení tedy pouze v provozu ambulantním (po - pá 7.00 – 21.00). Po dokončení rekonstrukce operačních sálů se bude

chirurgické oddělení Clinicum zaměřovat na zákroky jednodenní a vícedenní chirurgie, tedy více na oblast plánovaných operačních zákroků.

- **Oddělení chirurgie bude mít k dispozici také pracovníky domácí péče,** toto nové oddělení budeme rozvíjet pro naše pacienty a pacienty ambulantních lékařů Prahy 8 a 9 od září 2011.
- **Od 1. 8. 2011 jsou v rámci ambulantní péče nově otevřeny ordinace interny, rozšířena je péče v oblasti kardiologie.** V průběhu následujícího půl roku plánujeme v budově polikliniky Vysočanská zřídit či rekonstruovat další ambulance tak, aby poliklinika poskytovala komplexní ambulantní zdravotní služby pro pacienty bez rozdílu věku v oblasti Prahy 8 a 9.
- **Rekonstrukcemi projdou také provozy jednoho z našich významných nájemníků, společnosti CLPA – Centrum léčby pohybového aparátu, s. r. o.,** který rozšiřuje svoje pracoviště o rehabilitační lůžka. Konec rekonstrukce je plánován na září 2011.
- **Ostatní zdravotnické provozy, af již společnosti CLINICUM a. s., či všichni nájemci v budově, jsou v provozu po dobu rekonstrukcí bez omezení.**

Ze shrnutí výše uvedených změn vyplývá, že pro pacienty se uzavírá pouze oddělení interny, kdy nejbližší akutní lůžková zařízení plně pokryjí toto snížení kapacity péče. Na druhé straně dynamicky se rozvíjející přílehlé městské části zis-



kají pro své občany poliklinické ambulantní zařízení, které bude svou strukturou odborností více vyhovovat potřebám pacientů po zdravotní péči.

Věříme, že následující vývoj ukáže, že změny v našem zdravotnickém zařízení přinesou zkvalitnění péče a zlepšení podmínek pro pacienty. Děkujeme za vaše pochopení ohledně změny provozu a omezení v průběhu rekonstrukce a těšíme se na budoucí spolupráci. V případě jakýchkoli dotazů se obraťte na asistentku výkonného ředitele, tel.: 266 006 231. <

## Provoz MŠ na „devítce“ v srpnu

Které mateřské školy Prahy 9 jsou otevřeny v srpnu?

- 1. 8. – 12. 8. MŠ Novoborská
- 15. 8. – 26. 8. MŠ Pod Krocínkou
- 29. 8. – 31. 8. Přípravný týden: všechny mateřské školy jsou zavřeny
- 1. 9. 2011 všechny MŠ opět v provozu

km

## Praha 9 – dobrá adresa

Praha 9 - místo, kde žijeme, máme své rodiny, přátele, kde pracujeme i relaxujeme. Místo, které chceme vylepšovat a nadále budovat. Praha 9 - místo, kde nás baví žít. Proto jsme na facebooku,

jehož prostřednictvím můžete i vy navázat kontakty s ostatními lidmi a sdílet s nimi své názory a zážitky. Využijte přístup: <http://www.facebook.com/praha9dobraadresa>

**RADNICE PRAHY 9:  
JSME TU PRO VÁS**

ÚSTŘEDNÍ PROVOLBA:  
INFORMAČNÍ KANCELÁŘ:  
INTERNET:  
ELEKTRONICKÁ PODATELNA:

Tel.: +420 283 091 111  
Tel.: +420 283 091 101-102  
[www.praha9.cz](http://www.praha9.cz)  
[podatelna@praaha9.cz](mailto:podatelna@praaha9.cz)

Kontakty na redakci, inzerci i distribuci najdete na třetí straně v tiráži

## Z RADNICE

# „Pobočka radnice“ na Proseku

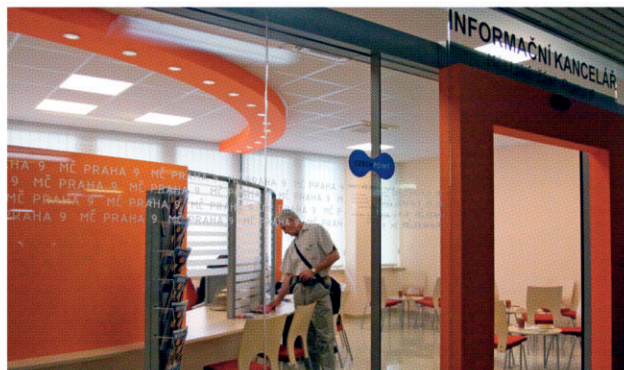
Před rokem, v červnu 2010, byl předán do provozu v hale Polikliniky Prosek důstojný prostor pro vyřizování mnoha agend. Původní umístění informačního centra u vchodu do polikliniky bylo nevyhovující pro pracovníky, ale zejména pro občany, kteří na vyřízení své záležitosti museli čekat za každého počasí téměř venku.

**S**lužby infocentra můžete využít, pokud potřebujete podat na podatelně písemnost, ověřit podpis či listinu, požádat o výpis z rejstříku trestů, výpis z katastru nemovitostí, obchodního, nebo živnostenského rejstříku, z registru řidičů, nebo využít další možnosti Czech POINTu. Současně tu získáte potřebné informace o výkonu státní správy a samosprávy deváté městské části i o činnosti jednotlivých odborů Úřadu Městské části Praha 9. Pejskaři jistě ocení mož-

nost vyzvednout si sáčky na psí exkrementy, protože určitě nejsou lhostejní k okolnímu prostředí. Jiné zase může zaujmout výběr zajímavých publikací.

Otevřeno je denně, v pondělí a ve středu od 8.00 do 18.00, v úterý a čtvrtek od 8.00 do 15.30 a v pátek od 8.00 do 12.30 hodin.

A protože nás zajímají vaše názory, zkušenosti a nápady, připravili jsme pro vás neformální anketní listky, na kterých můžete nechat vzkaz pro nás. Schránky na listky



Infocentrum na Proseku

budou umístěny přímo v prosekém informačním centru a také v přízemí radnice ve Vysočanech do 30. 9. 2011. K dispozici máte rovněž elektronickou komunikaci na e-mailové adrese Cervenkovaj@praha9.cz.

Věříme, že služby tohoto specializovaného pracoviště s vaší pomocí můžeme ještě zlepšit nebo doplnit tak, aby sloužilo k vaší naprosté spokojenosti.

< jif  
Foto: mk

## Děti řádily na bobovce

Netradiční sbohem škole daly děti v neděli 26. června v areálu Bobové dráhy Prosek. Akci s názvem „Poslední zvonění na bobovce“ navštívilo odhadem 500 chlapců a dívek.

**D**ěti si tady mohly změřit síly ve „školních“ disciplínách jako hod cvičkou na cíl nebo přenášení vody v houbě na tabuli.

Na Bobové dráze Prosek se koná jedna akce za druhou celý rok. „Se začínajícími prázdninami jsme chtěli pro děti připravit originální rozloučení se školou. Myslíme, že se akce povedla, děti program pobavil a do některých disciplín se zapojili

dokonce i rodiče,“ řekl po „posledním zvonění“ provozní ředitel areálu Michal Sadil, který akci organizoval. Děti si na ní mohly vysoutěžit jízdu zdarma na bobové dráze. Celkem se to povedlo asi 150 z nich. V provozu byl i lanový park a skluzavka. Počasí akci přálo, takže mnozí vydrželi až do pozdních odpoledních hodin.

< vp

## Konec letních prázdnin se sportem

Žáci základních škol zřizovaných Městskou částí Praha 9 mohou na konci letních prázdnin využít bazénu relaxačního centra Infinit nacházejícího se v hotelu STEP a Lanového centra PROUD.



Lanové centrum PROUD

**P**rotože děti půjdou poprvé do školy až ve čtvrtek 1. září, do-

chází oproti loňskému roku ke změně v termínu. Bazén lze využít ve čtvrtek a pátek 25. a 26. srpna a v následujícím týdnu od pondělí do středy 29. až 31. srpna od 9.00 do 12.00. Dětem mladším deseti let doporučujeme přijít v doprovodu dospělé osoby.

Lanové centrum PROUD má pro děti nachystáno pět překážek a pro odvážlivce i jeden skok navíc, a to opět ve čtvrtek a pátek 25. a 26. srpna a v následujícím týdnu od pondělí do středy 29. až 31. srpna od 13.00 do 19.00.

Na základě orazítované kartičky,

## Zemřel Stanislav Bártl



**P**o krátké nemoci 10. července zemřel ve věku 83 let Stanislav Bártl, novinář, publicista, spisovatel, svého času také cestovatel po polárních krajích a historicky první nositel Ceny Městské části Praha 9. Byl redaktorem a známým autorem obsáhlého populárně vědeckého díla. Řadu let působil

v Mladé frontě a byl prvním novinářem a třetím Čechem, který pracoval v Arktidě a Antarktidě. Patřil ke členům polární sekce České geografické společnosti a Klubu autorů literatury faktu (Kalf), byl nositelem ceny České akademie za přínos k popularizaci české vědy a techniky.

Čest jeho památce!

## Pronájem garáží na Proseku

Potřebujete parkovat na Proseku a nemáte kde?

Samostatné uzavíratelné garáže (nikoliv garážová stání) jsou k pronájmu v garážích v Lovosické ulici na Proseku. Za garáž zájemci (nemusí mít trvalé bydliště na „devítce“) zaplatí měsíční nájem 1200 Kč. Termín prohlídky si lze domluvit na tel.: 725 568 566, Jan Poupě.



Uzavíratelné garáže v Lovosické

kterou žáci ve svých školách obdrželi, mají vstup volný.

### Jak se dostanete do: Relaxačního centra Infinit

- od zastávky Balabenka cca 5 minut pěšky
- autobusem č. 136 na zastávku Skloněná

### Lanového centra PROUD

- tramvaji č. 15 a 19 (od zastávky Poliklinika Vysočany projdete parkem Podvíni)

Text a foto: rk

# Hlasujte pro nejlepší podnikatele Prahy 9

Každý, kdo bude chtít podpořit podnikatele, s jehož službami je spokojen a shledal jej tím nejlepším v Praze 9, tak může učinit v anketě organizované MČ Praha 9.

## Nejlepší z oblasti obchodu, služeb, řemeslníci, kultura a sport a gastronomie

Občané Prahy 9 mají možnost v anketě pořádané městskou částí hlasovat pro své oblíbené podnikatele a živnostníky z Prahy 9 a vybrat z nich ty nejlepší. Anketa proběhne v pěti kategoriích (Obchody, Služby, Řemeslníci, Kultura a sport a Gastronomie). V každé z těchto kategorií budou

po skončení ankety vyhlášeni tři nejlepší a ti budou oceněni. Kromě toho, že se budou moci pyšnit titulem Nejlepší podnikatel Prahy 9, budou odměněni Erou Poštovní spořitelny, která je partnerem naší ankety a připravila ceny pro ty úspěšné v jednotlivých kategoriích. Drobná odměna nemine ani ty, kdo v anketě hlasují. Z nich se losují výherci.

## Jak hlasovat?

Vyberte si ze dvou variant:

1. pomocí hlasovacího lístku. Sběrná místa pro shromažďování hlasovacích lístků budou dvě, a to ve vestibulu nové budovy radnice MČ Praha 9 a v informačním centru MČ Praha 9 na Poliklinice Prosek.

2. pomocí elektronického hlasovacího lístku umístěného na adrese [www.erapodnikatel9.cz](http://www.erapodnikatel9.cz)

Abychom mohli předat ceny výhercům z řad hlasujících a předešli duplicitě údajů při hlasování, mělo by být na každém hlasovacím lístku uvedeno jméno a adresa hlasujícího.

Posledním dnem, kdy bude možné svým hlasem ovlivnit výsledky a kdy hlasování končí, je 9. září 2011.

< red

**era** **PODNIKATEL  
PRAHY 9**

**MĚSTSKÁ  
ČÁST  
PRAHA 9**

**ERA PŘEDSTAVUJE  
NEJLEPŠÍ PODNIKATELE  
NA PRAZE 9**

[era.podnikatel9.cz](http://era.podnikatel9.cz)

**OBCHODY SLUŽBY ŘEMESLNÍCI  
KULTURA A SPORT GASTRONOMIE**

**era** **PODNIKATEL  
PRAHY 9**

## HLASOVACÍ LÍSTEK

Vyplňte prosím název nejlepšího podnikatele Prahy 9 a uveďte jeho (alespoň přibližnou) adresu:

.....  
.....

## KONTAKTNÍ ÚDAJE

Pro případnou výhru vyplňte prosím Vaše kontaktní údaje:

Jméno a příjmení: .....  
Adresa: .....  
Telefon: ..... E-mail: .....

[www.erapodnikatel9.cz](http://www.erapodnikatel9.cz)

Hlasovací lístek prosím vhodte do sběrného boxu umístěného v prostorách ÚMČ Praha 9, Finančním centru Poštovní spořitelny, Krátkého 9 a Informační centrum MČ P9 na Poliklinice Prosek

## GE Money Bank otevřela pobočku ve Vysočanech

Slavnostního otevření 244. pobočky GE Money Bank v Praze 9 v Sokolovské 219 u metra Vysočanská se v úterý 28. června účastnili také zástupci Městské části Praha 9 a občanského sdružení Acorus.

**P**rostory nové pobočky GE Money Bank jsou provedeny podle interiérového návrhu významné světové designérské společnosti IDEO, jež je na trhu jedničkou ve svém oboru. Uspořádání místnosti, materiály, po-

užitá barvy i doplňkové služby reagují na potřeby současných zákazníků. Na pobočce klientům ušetří čas i samoobslužná zóna, která jim umožní rychle vyřídit základní bankovní operace. Bankomat umístěný



Při otevření bankovní pobočky ve Vysočanech přestříhl pásku místostarosta Prahy 9 Adam Vážanský

na pobočce lze využít mimo standardní funkce také k příspěvkům na projekty UNICEF podporující děti v zemích třetího světa.

Občanskému sdružení Acorus, které se od svého vzniku v roce 1997 za-

měřuje na pomoc obětem domácího násilí, věnovala pobočka GE Money Bank příspěvek 30 tisíc korun na rekonstrukci kuchyně v azylovém domě.

< Text a foto: pz

# Ze života školkek – ohlédnutí za zápisy

Poslední roky se oblast mateřských škol v době zápisů nových dětí podobá sjíždění řeky plné skalisek. Přitom tím největším a nejnebezpečnějším je nedostatečný počet míst. „Zápisy do mateřských škol pro školní rok 2011/2012 ukázaly, že na jedno místo ve školkách se nám hlásí dvě děti. V letošním roce zajistila radnice školám při zápisech do MŠ moderní nástroj – software řadící děti podle Pravidel přijímání dětí do MŠ. Díky tomuto nástroji máme přesná čísla o přijatých a nepřijatých dětech. Důkladnou analýzou počtu přihlášek do mateřských škol se snažíme dát věcem správný směr,“ říká radní pro školství Prahy 9 Zuzana Kučerová. Nabízíme postřehy k zápisům do mateřských škol z pohledu dvou jejich ředitelky – služebně nejstarší ředitelky Marie Ledererové z MŠ U Vysočanského pivovaru a Petry Jindráčkové z prosecké MŠ Šluknovská, která je ve funkci ředitelky od srpna roku 2009.

## Mateřská škola U Vysočanského pivovaru

Ředitelkou MŠ U Vysočanského pivovaru je Marie Ledererová. Od roku 1977 tu pracovala jako učitelka, v roce 1989 se stala ředitelkou druhé MŠ ČKD a o dva roky později ředitelkou celého školního areálu. S kapacitou 208 míst je Mateřská škola U Vysočanského pivovaru největší školkou v Praze 9.

### Paní ředitelko, kolik nových dětí se k vám letos hlásilo a kolik jste jich mohli přijmout?

Vydali jsme 235 žádostí, k zápisům se dostavilo 195 rodičů a přijmout jsme vzhledem ke kapacitě mohli 77 dětí. Počet žádostí o umístění dítěte do mateřské školy rok od roku stoupá a to jsme letos přijali poměrně dost nových dětí, protože jsme ve třídách měli hodně předškoláků, kteří odcházejí do základních škol.



Marie Ledererová, Mateřská škola U Vysočanského pivovaru

### Vidíte podporu ze strany radnice při zvýšeném náporu dětí hlásících se do školky?

Velkým pomocníkem pro nás byl software, který nám poskytla radnice. Značně nám usnadnil zpracování jednotlivých přihlášek a vedení spisů podle jednacích čísel. Když jsme neměli program, bylo třeba vyplněné přihlášky ručně rozdělit podle kritérií, jež žadatelé naplňovali, napsat každé rozhodnutí zvlášť... Díky novému softwaru stačí veškeré údaje z přihlášek vepsat do počítače a program uvede pořadí přijatých dětí, vytiskne rozhodnutí o přijetí či nepřijetí dítěte, včetně adres na obáčkách a podacích listů pro poštu.

Také nám pomohlo, že odbor školství MČ Praha 9 natiskl přihlášky pro přijetí dětí do mateřské školy. Potřebovali jsme jich 250, a když se jedná o šestistránkový dokument a vy nemáte sekretářku ani potřebnou techniku, je to těžké.

### Pro příští rok uvažuje radnice o zjednodušení rozdělování přihlášek tím, že je umístí na internet. Vítáte tento krok?

Určitě. A jistě ho ocení i rodiče, kteří nebudou muset stát fronty ve školkách na vyzvednutí žádosti o přijetí dítěte do MŠ. I když je třeba pamatovat i na ty, kteří nemají přístup k internetu. Pro ně je třeba mít přihlášky vtištěné.

### V čem vidíte u zápisů dětí do mateřských škol největší potíže?

Největší potíže způsobují špatné nebo jen částečně vyplněné žádosti, nepodepsané žádosti... A pro mě osobně je problémem zpracovávat žádosti v této maličké ředitelně. Proto pak do školky chodím o víkend, abych měla klid a prostor na práci a pracuji v něčem z velkých tříd.

### Jaké další kroky byste ocenila ze strany radnice pro zlepšení zápisů dětí do mateřských škol?

Byla bych ráda, kdyby bylo možné dále vylepšovat software, který jsme letos dostali.

### Vraťme se k pravidlům přijímání dětí. Je, podle vašeho názoru, pro rozvoj dětí lepší dát při přijetí přednost čtyřletému jedináčkovi nebo sourozencům, kterým je například tři a pět let?

Jednoznačně dávám přednost přijetí sourozenců, není přece možné rozdělovat rodinu. V naší školce máme heterogenní smíšené třídy, to znamená, že v každé třídě jsou děti od tří do sedmi let. Sourozenci chodí do stejné třídy, což usnadňuje adaptaci mladších dětí, upevňuje vzájemné sourozenecké vztahy a tyto kladné vlivy pak působí i na kamarády.

### Pokud se ředitelka obklopí kvalitními spolupracovníky, je práce vidět a vše šlape, jak má.

### Co by měli rodiče naučit tříleté děti před nástupem do školky?

Dítě by mělo být částečně samostatné při sebeobsluze, to znamená, aby umělo držet lžičku, snažilo se samo najíst, částečně se umělo oblékat a obouvat, udržet hygienu – nemělo by se počůrávat, říci si na toaletu, mělo upevněné hygienické návyky – umylo si ruce, utřelo do ručníku. Mělo by umět zazpívat jednoduchou písničku, přednést krátkou básničku nebo říkadlo, zacházet s jednoduchým výtvarným materiálem jako pastel, poznat základní barvy – červená, modrá, žlutá, zelená. Dále zvládat jednoduché pohyby jako běh nebo chůze do schodů, komunikaci s dospělými (učitelkou) a kamarády.

### Pro nadcházející školní rok 2011/2012 se MČ Praha 9 podařilo otevřít dvě přípravné třídy celkem pro třicet dětí v ZŠ Novoborská. Měli rodiče vašich dětí zájem o umístění svého potomka s odkladem školní docházky do této třídy?

Z dětí, které měly odejít do základní školy, má 19 odklad školní docházky. Jen jeden chlapec nastupuje do přípravné třídy v ZŠ Novoborská. Možná by rodiče o tento způsob výuky měli větší zájem, kdyby přípravná třída byla otevřena také ve Vysočanech, nejen na Proseku.

### Jak se jako ředitelka předškolního zařízení díváte na přípravné třídy v ZŠ?

Fandím jim, a to nejen proto, že se letos uvolní v Praze 9 třicet míst v MŠ, ale především z toho důvodu, že pokud má dítě odklad školní do-

cházky, je to z určitého důvodu, například má vady výslovnosti, je příliš hravý, nedokáže se soustředit... A takové problémy je třeba řešit. Ve školce se na ně samozřejmě také zaměřujeme, ale pokud navštěvuje přípravnou třídu jen patnáct dětí, má pedagog možnost se každému věnovat individuálně.

### Co obnáší management školky, za co všechno nesete odpovědnost?

Ředitelka mateřské školy musí být především dobrý pedagog a manažer. Musí mít vynikající organizační schopnosti, měla by být dobrou metodickou pro předškolní vzdělávání, musí se vyznat v legislativě, a to nejen školské. Musí být dobrou ekonomkou, protože má na starosti nejen hlavní rozpočet školy, ale také



mzdové prostředky a finance Fondu kulturních a sociálních potřeb. Měla by se vyznat v technických záležitostech, protože se jí dotýká také technický stav budov nebo menší opravy, které je třeba provést hned například z bezpečnostních důvodů. Do hlavních kompetencí ředitelky rovněž patří personalistika, tedy výběr kvalitních pracovníků - učitelek, kuchařek, uklízeček, vedoucí školní jídelny, hospodárky, účetní. Pokud se ředitelka obklopí kvalitními spolupracovníky, je práce vidět a vše šlape, jak má. Dále má na starosti agendu bezpečnosti a ochrany zdraví při práci, agendu požární ochrany a agendu civilní obrany.

## Mateřská škola Šluknovská

Od srpna 2009 je ředitelkou MŠ Šluknovská, kam od září letošního roku bude chodit 156 dětí, Petra Jindráčková. Předtím čtyřadvacet let pracovala jako učitelka mateřské školy.

**Paní ředitelko, mateřská škola Šluknovská otvírá pro nadcházející školní rok novou třídu ve zbrusu nové nástavbě. Kolik nových dětí se vám letos hlásilo a kolik jste jich mohli přijmout?** Právě kvůli nástavbě s novou třídou pro 26 dětí jsme letos organizovali dvoukolový zápis dětí. V prvním jsme evidovali 130 žadatelů, ve druhém 165 žadatelů. Celkem jsme zpracovávali 295 žádostí o přijetí k předškolnímu vzdělávání, což ve srovnání s předchozími lety představuje mírný nárůst. V prvním kole jsme mohli přijmout 42 dětí, ve druhém 26.

**Proč jste organizovali dvě kola zápisu dětí do mateřské školy?**

První kolo zápisu se konalo v březnu, kdy ještě nástavba s novou třídou nebyla zkolaudována. Nemohli jsme proto do této třídy při-

jímat děti. Proto jsme později vyhlásili ještě druhé kolo.

Dalším důvodem pro vyhlášení druhého kola je to, že v době konání prvního kola není jasné, kolik dětí od září skutečně odejde do základních škol a tudíž, kolik míst se v mateřských školách uvolní. Stejně jako se neví, jak staré děti se k zápisům dostávají, protože předškoláci mají ze zákona právo na přednostní umístění do školky. Rázem se pak počet míst pro přijetí mladších dětí snižuje. A v každé školce je situace jiná.

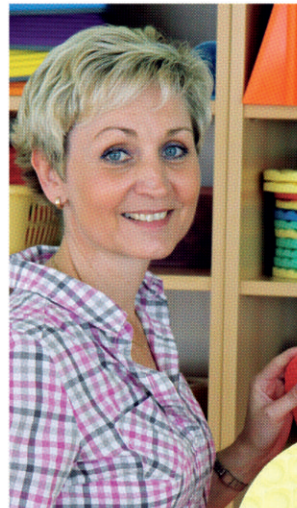
**Vidíte podporu ze strany radnice při zvýšeném náporu dětí, které se hlásí do školky?**

Letos radnice investovala do softwaru, který byl pro nás velkým přínosem. Na základě údajů, jež jsme do něho zadali z přihlášek, vyhodnotil pořadí přijetí dětí do školky. Kromě toho, že nám tak ušetřil velké množství administrativní práce – psaní rozhodnutí, nadepisování obálek, vypisování po-dacích archů pro poštu – se také výrazně zvýšila objektivita přijímání. Jako výraznou pomoc hodnotím i natištěné žádosti odborem školství MČ Praha 9. Byla to pro nás úspora nejen ekonomická, ale především časová.

**Pomohlo by vám, kdyby přihlášky k přijetí dětí do MŠ byly umístěny na internetu, jak o tom „devítka“ uvažuje?**

Určitá pomoc by to byla. Přesto je však potřeba, aby na určitém místě v určitý termín byly k dispozici už natištěné žádosti o přijetí, protože zatím ne všichni rodiče mají přístup k internetu. Navíc je systém třeba důkladně promyslet, protože k přihlášce potřebují rodiče také evidenční list dítěte, který si vyzvedávají osobně a do něhož dětský lékař uvádí údaje o očkování.

**Jak jsou zápisy a administrativa s nimi spojená časově náročná a v čem vidíte u zápisů největší potíže?**



Petra Jindráčková,  
Mateřská škola Šluknovská

O náročnosti zápisů dětí, zvláště jsou-li dvoukolové, svědčí například fakt, že začínají v únoru a administrativně dojdou koncem srpna. Definitivně musí být uzavřeny do 30. září.

Největší potíže při zápisech nám způsobují nedůsledně a neúplně vyplněné přihlášky. Pokud má ředitelka vyhodnotit na tři sta žádostí, není v jejich možnostech ověřovat každý údaj na nich.

**Letos radnice investovala do softwaru, který byl pro nás velkým přínosem. Na základě údajů, jež jsme do něho zadali z přihlášek, vyhodnotil pořadí přijetí dětí do školky. Kromě toho, že nám tak ušetřil velké množství administrativní práce, se také výrazně zvýšila objektivita přijímání.**

**Jaké další kroky ze strany radnice byste ocenila pro zlepšení zápisů do mateřských škol?**

Byla bych vděčná, kdyby se dále rozvíjel letos nastavený software.

**Ještě k pravidlům přijímání: Řekla byste, že pro rozvoj dětí je lepší, když školka přijme čtyřletého jedináčka nebo dva sourozence, např. tříletého a pětiletého?**

Pro rozvoj dítěte je dobré být v kolektivu vrstevníků. Kapacitní důvody mateřských škol však vyžadují stanovení kritérií. Ze zákona přednostně přijímáme pětileté děti – rok před nástupem povinné školní docházky, zbylá volná místa musí být posouzena a obsazena na základě daných pravidel.

**Jaký byl zájem rodičů o umístění dětí s odkladem školní docházky do přípravných tříd, které budou od září otevřeny v ZŠ Novoborská?**

Z naší školky odchází do přípravné třídy dvě děti z celkové počtu osmi, které mají odklad školní docházky. Šest dětí u nás zůstává, ale mezi nimi jsou například děti cizinců, kteří mají obavu z komunikace svých potomků v češtině.

I když zatím „naši“ rodiče přípravné třídy příliš nevyužívají, tento krok MČ Praha 9 vítám. Čas ukáže, že je to dobrá věc, protože individuální přístup k dětem, jichž je ve třídě jen patnáct, dovoluje více se zaměřit na odstranění vad a problémů, kvůli nimž nemohly nastoupit přímo do první třídy. Zároveň si hravou formou osvojí návyky, které se blíží docházce v základní škole.

**Jak už zaznělo, ředitelka mateřské školy je nejen pedagožka, ale také právnická, personalista, ekonom a dokonce stavař, což ve vašem případě letos platí měrou vrchovatou. Přistavujete, zateplujete...**

Z nástavby, kterou vznikla nová třída pro 26 dětí, máme velkou ra-

dost a také zateplení budovy je dobrý tah, i když vše probíhalo za provozu a pochopitelně se neobešlo bez provozních problémů. Museli jsme například zajistit bezpečnost dětí, takže jsme na jaře nemohli příliš často využívat školní zahradu, ale o všem, co se ve školce dělo, jsme průběžně informovali rodiče – na našich webových stránkách, osobně. Ráda bych ocenila jejich tolerantnost. Myslím, že měsíce stavby stály za to, protože školka získala nejen hezký vzhled, ale slibujeme si také ekonomické úspory. Ušetřené peníze pak můžeme použít na zvelebování zahrady, tříd. Je to opravdu dobrá investice pro další roky. <

Text a foto: Marie Kurková



## TIPY, RADY, OZNÁMENÍ

# Mobilní obchodní kancelář Pražské plynárenské

Pražská plynárenská, a.s., ve spolupráci s dceřinou společností Měření dodávek plynu, a.s., a Úřadem MČ Praha 9 nabízí odběratelům zemního plynu službu - tzv. mobilní obchodní kancelář, jejímž prostřednictvím si stávající i potenciální zákazníci Pražské plynárenské, a.s., mohou vyřídit záležitosti související s odběrem zemního plynu bez návštěvy kontaktních míst v Praze 2 a 4.

**Mobilní kancelář bude umístěna v dodávkovém automobilu VW Transporter, označeném logem Pražské plynárenské, a.s., zaparkovaném na parkovišti za Úřadem MČ Praha 9, Sokolovská 324/14.**

### Termíny přistavení:

17. 8. 2011 od 14.30 do 17.00  
10. 9. 2011 od 9.00 do 11.30  
13. 10. 2011 od 11.00 do 13.30  
14. 11. 2011 od 12.30 do 15.00  
16. 12. 2011 od 9.00 do 11.30

Mobilní kancelář poskytuje zejména následující služby:

- zahájení, převod a ukončení odběru zemního plynu
- změny smluvního vztahu (způsobu placení, zaslací adresy, jména atd.)
- převzetí reklamace
- výměna, kontrola a zaplombování plynoměru
- informace k otázkám, souvisejícím s dodávkami zemního plynu
- tiskopisy a informační brožury

Služeb mobilní kanceláře mohou využít i občané přilehlých obcí a částí Prahy. Bližší informace na tel.: 267 175 174 a 267 175 202, nebo [www.ppas.cz](http://www.ppas.cz)



Jablonecká 322,  
Praha 9-Prosek,  
e-mail: [paha9@veciverejne.cz](mailto:paha9@veciverejne.cz),  
tel.: 602 219 190,  
kontaktní den první čtvrtek  
v měsíci 14.30 – 17.30, nutno  
předem domluvit termín  
telefonicky.



Praha 9

Klub zastupitelů MČ Praha 9

**Poslanecké dny:**  
každou první středu v měsíci  
Praha 9, Jablonecká 322,  
od 14.00 do 16.00.  
**Telefon:** +420 283 881 200

### SBĚRNÝ DVŮR PRO PRAHU 9

Pod Šancemi 444/1, Praha 9  
Tel.: +420 284 098 581  
**PROVOZNÍ DOBA:**  
pondělí až pátek 8.30 – 17.00  
sobota 8.30 – 15.00



S podporou Starostů

**Regionální kancelář TOP 09  
Praha 9**  
Kovářská 3, Praha 9 (2. patro)  
Možnost objednání na  
tel.: 602 262 686



Praha 9

Oblastní kancelář ODS Praha 9  
sídlí na adrese:  
Jandova 4, Praha 9, 1. patro,

**Telefon i fax:**  
+420 283 891 989

**Možnost objednání:**  
Senátor Tomáš Kladivíko  
tel.: +420 737 250 258

**Senátorské dny:**  
každé pondělí od 15.00 – 18.00

# Harmonogram mobilního sběru nebezpečného odpadu pro rok 2011

## Praha 9 – trasa A

datum/den	zastávka	čas od - do:
16. 8. út	5. ul. Drahobejlova (u metra Českomoravská)	17.10 - 17.30
13. 9. út	6. křižovatka ul. Vysočanské nám. - U Nové školy	17.50 - 18.10
27. 9. út	7. U Smetanky (u potravin Lidl)	18.30 - 18.50
15. 11. út		

## Praha 9 – trasa B

datum/den	zastávka	čas od - do:
19. 10. st	3. křižovatka ul. Kovanecká – Podvinný mlýn	16.10 - 16.30
	4. křižovatka ul. Pískovcová – Kopečná	16.40 - 17.00
	5. křižovatka ul. Litoměřická – Vysočanská	17.10 - 17.30
	6. ul. Vysočanská 243	17.40 - 18.00
	7. křižovatka ul. Jablonecká – Jiřetinská	18.10 - 18.30
	8. křižovatka ul. Zárýbská – Ctěnická	18.40 - 19.00

## Internetové centrum Prosek

Informační internetové centrum pro občany Prahy 9  
Adresa: Internetové centrum Prosek, ZŠ Litvínovská 500  
(vchod z Litoměřické ul.), 190 00 Praha 9  
Tel.: +420 602 283 283 / e-mail: [info@icprosek.cz](mailto:info@icprosek.cz)



### Dětská pohotovost ve FN Bulovka

Dětskou pohotovost pro „devitku“ zajišťuje ve všední dny, v sobotu, neděli a v době svátků Fakultní nemocnice Bulovka, Budínova 2, Praha 8 -Libeň.

### Ordinační hodiny LSPP pro děti ve FN Bulovka:

Pondělí - pátek: 16.00 – 7.00  
Sobota a neděle: nepřetržitě

Telefon: 266 082 673

### LÉKAŘSKÁ SLUŽBA PRVNÍ POMOCI (LSPP) NA ÚZEMÍ PRAHY 9

Provozovatel LSPP: Poliklinika Prosek, Lovosická 440/40, Praha 9

**DOSPĚLÍ** ve všední dny 19.00 hod - 6.00 hod, **o víkendech a svátcích** od 19.00 hod. posledního pracovního dne do 6.00 hod. prvního pracovního dne.

Tel.: +420 286 881 518



Strana zelených

Vaši zastupitelé:

**Ing. Zdeněk Davídek**  
Tel.: 283 091 328  
e-mail: [davidekz@p9.mepnet.cz](mailto:davidekz@p9.mepnet.cz)  
**RNDr. Petr Pišoft, Ph.D.**  
e-mail: [petr@pisoft.cz](mailto:petr@pisoft.cz)  
**MUDr. Jan Trnka, Ph.D.**  
e-mail: [jantrnka@centrum.cz](mailto:jantrnka@centrum.cz)



Praha 9

**Adresa:** OVV ČSSD Praha 9,  
Jablonecká 723, Praha 9-Prosek  
Telefon: +420 283 882 131  
e-mail: [ovv.paha9@cssd.cz](mailto:ovv.paha9@cssd.cz)

Klub zastupitelů za ČSSD děkuje všem spoluobčanům za pomoc při řešení problémů a podnětů v rámci Prahy 9. Setkání se zastupiteli bude opět v září. Příjemné prázdniny.

# Bioodpad už není jen sezonní záležitost

Pražské služby ve spolupráci s Magistrátem hl. m. Prahy nabízejí opět sběr a svoz bioodpadu ze zahrad a údržby zeleně v době sezony, tj. do 30. listopadu 2011. Novinkou letošního roku je svoz bioodpadu z domácností po celé Praze, který bude probíhat celoročně.

**S**ezonní svoz bioodpadu je stále určen především majitelům zahrad a domků, kde hlavní část bioodpadu tvoří tráva, listí, spadané ovoce. Celoroční svoz bioodpadu je pak určen všem Pražanům, tedy i lidem v bytech, kteří mohou třídít bioodpad celoročně.

Separovaný bioodpad je svážen na kompostárnu, kde je kompostován a mění se na substrát. Substrát je pak dále využíván pro městskou zeleně, pro rekultivace i jako zemědělská půda. Tim se bioodpad vrací zpět do přírody a i běžní občané mohou tímto způsobem přispívat

k ekologickému nakládání s odpady z domácností. Vzhledem k tomu, že bioodpad tvoří více jak 40 % z celkového odpadu domácností, mělo by být v zájmu nás všech tento odpad separovat, kompostovat a vracet zpět do přírody.

## Kolik zaplatíte?

Svoz bioodpadu provádí Pražské služby pravidelně jednou za 14 dní. Na bioodpad je možné si pronajmout kompostejner o velikosti 120 nebo 240 litrů. Ceny za 120litrovou nádobu jsou 600 Kč za sezonní svoz a 900 Kč za celoroční

svoz. Ceny za 240litrovou nádobu jsou 960 Kč za sezonní svoz a 1440 Kč za celoroční svoz. Tyto ceny zahrnují pravidelný svoz bioodpadu, jeho další zpracování i pronájem kompostejneru na celé období svozu.

## Jak si svoz objednat?

Službu svozu bioodpadu si všichni zájemci mohou objednat elektronicky na [www.psas.cz/bio](http://www.psas.cz/bio), dále telefonicky v call centru Pražských služeb na tel.: 284 091 888. Občané si také mohou vyplnit formulář na příslušné MČ hlavního

města Prahy na odboru životního prostředí.

## Co do bioodpadu skutečně patří?

Za bioodpad, který se odkládá do kompostejneru, lze považovat posekanou trávu, spadané ovoce, řezanku a větvičky z ořezu keřů, hlínu z květináčů (bez květináčů), plevele, pokojové rostliny, listí, zbytky ovoce a zeleniny, slupky z citrusových plodů, sedliny kávy a čaje, čajové sáčky a květináče z lepenky a rašeliny.

me

## Velkoobjemové kontejnery

srpen a září 2011

### 30. 8.

Hrdlořežská u čp. 64/43  
Pokorného – Jahodnická  
Vysočanská 39/573  
Pískovcová

### 31. 8.

Na Břehu – Mlékárenská  
Před Mosty – Za Mosty (vedle separace)  
Kovanecká – Podvinný Mlýn

### 6. 9.

Vysočanská 113/243

### Pešlova – Paříkova

Litvínovská – K Lipám  
Kytlická (proti zdravotnímu středisku)

### 7. 9.

Jablonecká u čp. 715/9  
Teplická – Litoměřická (roh proti domům)  
Zakšínská – Zásadská

### 13. 9.

Bílinská – Litvínovská  
Novoborská – Českolipská

### Prosecká 119

Pod Krocínkou proti čp. 55

### 14. 9.

Jablonecká – Šluknovská  
Nad Krocínkou – Obvodová  
Děčínská (horní parkoviště)

### 20. 9.

Veltruská – Litvínovská  
Lihovarská u čp. 11  
Novoborská – Varnsdorfská  
Poděbradská – Podkovářská

### 21. 9.

Rumburská – Litvínovská  
Vysočanská 85/546

### Měšická – Novoborská

### 27. 9.

Prouzova (v zatáčce u parku)  
Kovářská – U Školičky  
Náměstí Na Balabence (boční vstup ZŠ)  
Ctěnická – Měšická

### 28. 9.

K Lipám – Chrastavská  
Skloněná u čp. 8  
Kopečná – Nad Šestikopy

## „Akce lavičky v zeleni“ v Praze 9



Víte o rozbité lavičce ve veřejné zeleni na území Městské části Praha 9? Je potřeba někde do zeleně lavičky doplnit? Dejte nám vědět! S upozorněním se obraťte e-mailem na správce zeleně: [marianovskav@praha9.cz](mailto:marianovskav@praha9.cz).

Odbor životního prostředí a dopravy

## VÍTE, JAK RYCHLÝ DOKÁŽE BÝT VOZÍČKÁŘ?

kalkulace grafických prací **OBRATEM**  
náhradní plnění **NA POČKÁNÍ**  
DTP práce a tisk **DO TŘÍ DNŮ**



Potřebujete nejlépe ihned **nové grafické návrhy**, předtiskové práce, zajištění tisku, ...? To vše umí Maturus **kvalitně, rychle a za dobrou cenu**. Dostanete výhodně to, co potřebujete, a zároveň podpoříte **zaměstnávání osob se zdravotním postižením** - projekt Nadace Jedličkova ústavu.

**WWW.MATURUS.CZ**

## Malý seriál o sociálních službách (5. díl)

## Pečovatelská služba a služby na ní navazující

Pečovatelská služba patří mezi veřejnosti známější druhy sociálních služeb, přesto není na škodu znovu si osvěžit některé informace, případně se dozvědět další podrobnosti z této oblasti.

Posláním pečovatelské služby je zajištěním soustavné denní péče umožnit potřebným občanům (nejenom seniorům), důstojný a klidný život ve vlastní domácnosti a vyloučit tím nebo alespoň oddálit nutnost přemístění do některého z typů ústavních zařízení. Pro naše občany je pečovatelská služba poskytována Střediskem sociálních služeb Městské části Praha 9. Naleznete ji na adrese Novovysočanská 861/2 – 862/4 v Domě s pečovatelskou službou, telefon: 266 007 571.

Uvedená pečovatelská služba je občanům dostupná v pracovních dnech od 7.00 do 15.30, rozvoz obědů je pak zajištěn i během víkendů. Vedle rozvozu stravy pracovníci pečovatelské služby pomohou například s úklidem domácnosti, praním a žehlením prádla, nákupy, osobní hygienou, pochůzkami a dalšími zákonem

vymezenými úkony. Ceny poskytnutých služeb jsou stanoveny ceníkem, v průměru činí výše úhrady 85 Kč za 1 hodinu pečovatelské služby. **Službu lze hradit také z příspěvku na péči**, který se poskytuje osobám závislým na pomoci jiné fyzické osoby za účelem zajištění potřebné pomoci. Podle míry potřeby pomoci je možné čerpat 800 až 12 000 Kč měsíčně. Občané MČ Praha 9 mohou o tento příspěvek požádat na odboru sociálním ÚMČ Praha 9, Sokolovská 14/324. Více informací na tel. číslo 283 091 421, kontaktní osoba: Jana Šadibolová.

Pokud klient vyžaduje další služby nad rámec úkonů pečovatelské služby, může využít sociální službu **osobní asistence**, která se na rozdíl od pečovatelské služby poskytuje neomezeně kdekoli a kdykoliv je potřeba, osobní asistent pak klientovi po-

máhá se všim, co by sám dělal, nebýt jeho znevýhodnění. Je však třeba počítat s tím, že cena poskytnuté péče je vyšší, dosahuje až 100 Kč za 1 hodinu. Podrobnosti ke službě osobní asistence jsou otištěny v květnové Devítce, případně se na kontakty dotazujte na odboru sociálním ÚMČ Praha 9.

Městská část dále disponuje tzv. **Domem s pečovatelskou službou**, který však není ústavním zařízením a nejedná se o sociální službu ve smyslu zákona o sociálních službách. Jde vlastně o běžný nájemní dům, pouze je v něm navíc hromadně poskytována výše popsaná pečovatelská služba. Více informací vám sdělí Mgr. Soňa Polášková na tel. číslo 266 007 570.

Osoby, které potřebují také zdravotní péči, mohou využívat do-

**máci ošetrovatelskou péči, někdy také zvanou jako Home Care** (nejedná se o sociální službu ve smyslu zákona o sociálních službách). Ta je poskytována kvalifikovanými zdravotními sestrami, které zajišťují např. odběry krve, aplikace injekcí, převazy, rehabilitace a další zdravotnické úkony přímo v domácnosti klienta. Tato zdravotní péče je obvykle hrazena zdravotními pojišťovnami. Pokud však požadovaná péče není stanovena na předpis lékaře, hradí si ji klient v plné výši sám. Pro občany Prahy 9 je nejbližším poskytovatelem této služby Ošetrovatelská služba „ALICE“ se sídlem v ul. Brí Venclíků 1070, Praha 14 – Černý Most, tel.: 281 911 719 či 777 680 977. Obrátit se můžete také např. na společnost PROSAZ, Kodymova 2526, Praha 5, tel.: 251 615 543 či 777 701 417.

Věra Barešová

## Nová služba pro seniory SENIOR HELP

SENIOR HELP zajišťuje služby společenského charakteru pro ty, kteří nemají na svého seniora dlouhodobě nebo jednorázově (např. v čase dovolených) dostatek času...

...nebo mu chtějí nabídnout služby na míru, individuální přístup a nadstandardní péči směřující k udržení dlouhodobé fyzické a psychické soběstačnosti a tyto služby rozšíří či nahradí jejich vlastní starostlivost. Samozřejmostí je absolutní diskretnost, profesionalita a lidský přístup.

Služby SENIOR HELP nenahrazují klasické zdravotní a sociální služby a jsou plně hrazeny objednavatelem (nejčastěji rodinou seniora nebo zadávající firmou).

Tento druh služby, který u nás není zatím běžný, přispívá k aktivnějšímu zapojení rodiny do péče

o seniora (včetně finanční participace), k delšímu udržení seniora v domácím prostředí, k zachování jeho důstojnosti a radosti ze života, odlehčení zdravotních a sociálních služeb hrazených z veřejných zdrojů. Nezanedbatelným faktorem je pomoc vyčerpaným rodinným příslušníkům, kteří o seniory pečují a jenž jsou často sami v předseniorském věku, řeší problémy konkurence v zaměstnání, vlastní zdravotní problémy a pocit viny z vlastní nedostatečnosti...

Více informací na:  
[www.senior-help.cz](http://www.senior-help.cz)

ip

## Jubilanti



**70 let**  
Pavel Beierl  
Blanka Šváblová

**80 let**  
Karel Jánký  
Miloš Kočka  
Jaroslav Rydál  
Zdeňka Ryčlová  
Věra Průšová  
Anna Kopsová  
Olga Müllerová  
Břetislav Sedlák  
Karel Weinzettel  
Antonín Linhart  
Rudolf Richter

Daniela Haklová  
Blanka Štolová  
Jan Svatoňek  
Konrád Němec  
Blažena Dudová  
Natálie Skružná  
Jaroslav Kašpar  
Jiří Ludvíček  
Zdeněk Kučera

**85 let**  
Vladimír Stříhavka  
Jaroslav Věrný  
Marie Šebestová  
Viktor Věnceslav Vyšín  
Bohuslávka Turková  
Libuše Vítová  
Anežka Kuželková  
Věra Kyrášková  
Františka  
Drbohlavová  
Jaruška Štefková  
Eva Gruberová

**90 let**  
Plk. v. v. Karel  
Křivanec

Růžena Věnečková  
Helena Bartoníčková  
Alois Štál  
Marie Žižalová  
Ludmila Podleská

**91 let**  
František Novotný  
Marta Stříhavková  
Božena Bucková

**92 let**  
Božena Rychetská

**93 let**  
Eva Vrbová  
Anna Táborová

**97 let**  
Božena Boháčková

### Blahopřejeme!

V této rubrice jsou zveřejňována pouze jména jubilantů, kteří k tomu dali písemný souhlas.

# Společenské centrum pro seniory Prahy 9 v srpnu

Společenské centrum pro seniory Prahy 9, Harrachovská 422/2, Praha 9-Prosek, telefon: 286 582 298, mobil: 724 905 785, [www.ssspaha9.cz](http://www.ssspaha9.cz)

## 1.8.2011 – pondělí

Návštěva ZOO - sejdem se na zastávce autobusu č. 112, stanice metra Nádraží Holešovice v 9.50

## 2.8.2011 – úterý

Botanická zahrada, skleník Fata Morgana - výstava řezaných trvalok (sejdeme se na zastávce autobusu č. 112, stanice metra Nádraží Holešovice v 9.50)

## 3.8.2011 – středa

Speciální cvičení pro seniory s prvky jógy - od 9.00 do 10.00 (včetně relaxace)

## 4.8.2011 – čtvrtek

Speciální cvičení pro seniory s prvky jógy - od 9.00 do 10.00 (včetně relaxace)

## 5.8.2011 – pátek

Deskové hry pro seniory - od 10.00 do 12.00

## 8.8.2011 – pondělí

Toulky Prahou – s vycházkou na Petřín (sejdeme se v 9.50 na nástupišti stanice metra Vltavská, první vagon ve směru do centra)

## 9.8.2011 – úterý

Celodenní turistický výlet na Tetín - od 8.00 do 16.00 (vlakem – volejte 724 905 785 pro podrobné informace)

## 10.8.2011 – středa

Speciální cvičení pro seniory s prvky jógy - od 9.00 do 10.00 (včetně relaxace)

## 11.8.2011 – čtvrtek

Speciální cvičení pro seniory s prvky jógy - od 9.00 do 10.00 (včetně relaxace)

## 12.8.2011 – pátek

Turistická procházka Šáreckým údolím - sejdem se na stanici metra Nádraží Holešovice v 9.50, první vagon ve směru jízdy do centra

## 15.8.2011 – pondělí

Deskové hry pro seniory - od 10.00 do 12.00

## 16.8.2011 – úterý

Turistický výlet do Klánovického lesa, zpět z Úval vlakem - od 9.00 do 16.00 (sejdeme se v 9.00 na nádraží Praha – Libeň před pokladnami)

## 17.8.2011 – středa

Speciální cvičení pro seniory s prvky jógy - od 9.00 do 10.00 (včetně relaxace)

## 18.8.2011 – čtvrtek

Speciální cvičení pro seniory s prvky jógy - od 9.00 do 10.00 (včetně relaxace)

## 19.8.2011 – pátek

Deskové hry pro seniory - od 10.00 do 12.00

## 22.8.2011 – pondělí

Toulky Prahou - od 10.00 do 16.00 (sejdeme se na zastávce autobusu č. 112, stanice metra Nádraží Holešovice v 9.50)

## 23.8.2011 – úterý

Turistický výlet do Roztok u Prahy vlakem - od 9.45 do 16.00 (sejdeme se v 9.30 na Masarykově nádraží u pokladen)

## 24.8.2011 – středa

Speciální cvičení pro seniory s prvky jógy - od 9.00 do 10.00 (včetně relaxace)

## 25.8.2011 – čtvrtek

Speciální cvičení pro seniory s prvky jógy - od 9.00 do 10.00 (včetně relaxace)

## 26.8.2011 – pátek

Toulky Prahou – návštěva Muzea miniatur v areálu Strahovského kláštera s vycházkou na Petřín (sejdeme se v 9.45 na nástupišti stanice metra Vltavská, první vagon ve směru do centra)

## 29.8.2011 – pondělí

Celodenní turistický výlet do Mníšku pod Brdy - od 8.00 do 16.00 (autobusem a vlakem – volejte 724 905 785 pro podrobné informace)

## 30.8.2011 – úterý

Trojský zámek – vycházka - od 10.00 do 16.00 (sejdeme se na zastávce autobusu č. 112, stanice metra Nádraží Holešovice v 9.50)

## 31.8.2011 – středa

Speciální cvičení pro seniory s prvky jógy - od 9.00 do 10.00 (včetně relaxace)

## Osobní asistence nebo pečovatelská služba? Klidně obojí

Zatímco pečovatelská služba je českými seniory hojně využívána, osobní asistence je často spojována spíše s osobami se zdravotním postižením. Osobní asistence je přitom vítanou službou právě pro seniory.

„Většina pečovatelských služeb má stanovenou pracovní dobu od rána do odpoledne pět dní v týdnu. Osobní asistence je 24 hodin denně, 7 dní v týdnu připravena zajistit uživatelům pomoc se sebeobslouhou a hygienou, jídlem, nákupy i péčí o domácnost. Využití služeb osobní asistence je proto nejlepší možností, jak zůstat co nejdéle v domácím prostředí bez zvýšených zdravotních a bezpečnostních rizik,“ vysvětluje Lukáš Stárek, vedoucí střediska osobní asistence občanského sdružení Hewer.

V objednaných hodinách vykonává osobní asistent přesně to, co si uživatel přeje – může pomáhat, obstarávat, doprovázet, nebo jen dělat společnost a „bezpečnostní dohled“. Uživatel služby osobní



Péče osobního asistenta dovozuje seniorům nebo zdravotně postiženým zůstat co nejdéle v domácím prostředí

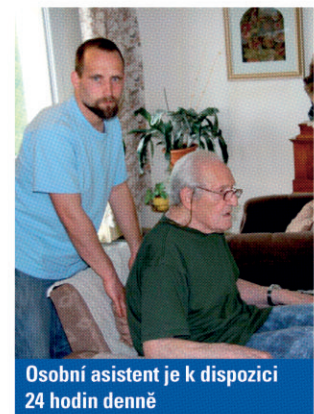
asistence si může být jist, že k němu bude docházet stejný asistent, případně se u něho bude střídát dvojice asistentů a kdykoliv bude potřebovat, může požádat o jejich výměnu za někoho jiného.

„V moderní společnosti často neplatí dřívější role a funkce rodiny, proto musí být doplněny jinými nástroji. Umožnit všem, kteří to potřebují, zůstat doma a zároveň péči nepřetěžovat rodinné příslušníky, to je úkolem jak osobní asistence, tak pečovatelské služby. Osobní asistence však poskytuje pomoc nepřetržitě i během víkendů a svátků,“ dodává Lukáš Stárek.

Služba osobní asistence je v Praze dostupná například na telefonním

čísle 274 781 341. Více informací najdete na [www.pecovatel.cz](http://www.pecovatel.cz)

Text a foto: ep



Osobní asistent je k dispozici 24 hodin denně

# Útěk dítěte z domova

Pohřešované děti jsou jednou z nejvíce ohrožených skupin. Poměrně často se jedná o děti, které samy utečou od rodiny nebo z některého ze školských zařízení. Samotný útek můžeme vnímat jako jednu z variant únikového jednání, často v důsledku nepříznivé nebo tíživé situace, kdy dítě není schopno tuto situaci zvládnout zralejším způsobem.

**N**ejčastějšími důvody útěku dítěte z domova bývají dlouhodobé rodinné problémy, hádka nebo konflikt s rodičem, problémy ve škole či nepřiměřené fyzické trestání.

S využitím odborné literatury uvádíme nejčastěji se vyskytující formy útěků, které mají nejen odlišný projev, ale i odlišnou motivaci:

■ **Reaktivní, impulzivní útěky** jsou zkratkovitou reakcí na nevládnutou situaci doma nebo ve škole. Jejich smyslem může být potřeba úniku, např. před trestem, který dítě prožívá jako nesnesitelný, od člověka, s nímž dítě nechce žít apod. Útek je signálem zoufalství nebo varováním. Dítě se však zpravidla chce domů vrátit. Takto motivovaný útek může být ojedinělý a po vyřešení problému se již neopakuje.

■ **Chronické útěky** bývají plánované a připravované, vyplývají obyčejně z dlouhodobých problémů. Někdy mívají přesný cíl. Dítě se obyčejně zpět nechce vrátit. S těmito útěky se setkáváme nejčastěji v souvislosti s umístěním v některém z typů školských zařízení, v menší míře pak i u nefunkčních rodin, kde dítě nemá žádné citové či materiální zázámy. Tyto útěky mohou být také signálem zneužívání či týrání.

■ **Toulání** je charakteristické dlouhotrvajícím opuštěním domova, které většinou navazuje na útěky. Je výrazem nedostatečné citové vazby k lidem a zázámy, které je natolik dysfunkční, že na něm dítěti nezáleží.

Jak útěky chronické, tak i toulání jsou často spojeny s dalšími

nežádoucími projevy chování, jako je užívání drog, prostituce, krádeže a jiná provinění, sloužící k zajištění obživy.

Pokud se stane, že se dítě dopustí z jakéhokoliv důvodu útěku z domova, je v zájmu jeho bezpečnosti důležité neprodleně kontaktovat policii na čísle 158 nebo 156 a nahlásit jeho pohřešování.

V zájmu zvýšení rychlosti a efektivity pátrání spustilo před časem Ministerstvo vnitra ČR projekt Národního koordinačního mechanismu pátrání po pohřešovaných dětech. Jedná se o systém včasného varování v případech, kdy je život nebo zdraví pohřešovaného dítěte v ohrožení. Systém je založen na rychlém přenosu informací o pohřešovaném dítěti od policie směrem k veřejnosti, zejména prostřednictvím médií. Následně

odborné poradenství mohou rodiče získat prostřednictvím:

■ **Sdružení Linka bezpečí – Rodičovská linka 840 111 234 nebo 606 021 021, e-mail: pomoc@rodicovskalinka.cz.** Telefonicky je možno obracet se linku každý všední den odpoledne: pondělí, středa a pátek: 13-16 hod. úterý a čtvrtek 16-19 hod.

■ **Oddělení sociální prevence ÚMČ Praha 9,** konkrétně u některé z kurátorek pro děti mládež, tel.: 283 091 447, 283 091 429, 283 091 428.

■ **Oddělení sociálně právní ochrany dětí ÚMČ Praha 9,** tel.: 283 091 413 – vedoucí oddělení.

■ **Středisko výchovné péče Klíčov,** Čakovická 51, Praha 9, tel.: 286 887 075, e-mail: klic@klicov.cz

Markéta Taraležková

## Proxima Sociale v Praze 9

Terénní sociální práce (streetwork) je forma sociální práce, která spočívá ve vyhledávání uživatelů v jejich přirozeném prostředí, na ulici a v poskytování sociálních služeb. Terénní sociální služba, o. s. Proxima Sociale probíhá během letních prázdnin ve zkráceném provozu, a to ve středu a čtvrtek mezi 13. až 18. hodinou.

**T**erénní sociální pracovník vyhledává uživatele/zájemce o službu, kteří patří do cílové skupiny, nabízí jim poradenství, doprovod do institucí a pomoc při řešení obtížných životních situací (problémy ve škole, v rodině, s kamarády, s drogovými

experimenty). Cílem terénní sociální práce je iniciovat u mladých lidí pozitivní změnu v jejich životě, která povede k omezení negativních jevů, které souvisí s jejich životním stylem. Pracovníci podporují mladé lidi k aktivnímu a samostatnému řešení ži-



votních obtíží, motivují je k zapojení do společenského dění v místě jejich bydliště a k aktivnímu trávení volného času.

## SMS o sociálních službách

Zajímají vás sociální témata? Chcete mít přehled o aktuálním dění v sociální oblasti Městské části Praha 9?

**P**ak neváhejte a registrujte se pomocí SMS ve tvaru REG mezera INFOSOC na číslo 720 001 508, čímž získáte snadný a rychlý přístup k informacím o sociálních a návazných službách dostupných občanům MČ Praha 9, vždy budete mít základní přehled o legislativních změnách, které se vás mohou dotýkat a nikdy vám neunikne pozvánka na tematické přednášky či další osvětové aktivity. Cena registrační SMS je zpoplatněná běžným tarifem vašeho mobilního operátora. Všechny příchozí info sms vám budou zaslány zdarma. Samozřejmě je možno se z nabídnuté sms služby kdykoli odhlásit. Postupuje se obdobně jako při registraci, jen znění sms zprávy upravíte na UNREG mezera INFOSOC a odešlete na výše uvedené číslo.

## Poradna Kontakt

Posláním Informačního a poradenského centra Kontakt je pomáhat občanům v nepříznivé sociální situaci v rámci procesu jejich sociálního začleňování.

**P**o celou provozní dobu je poskytováno odborné sociální poradenství občanům v tíživé sociální situaci včetně poradenství ve specializovaných poradnách: Pondělí: Poradna pro osoby se zdravotním postižením (celý den) Úterý: Právní poradna – veškerá

právní problematika (dopolední hodiny) Středa: Právní poradna – občanské a rodinné právo (dopolední hodiny) Čtvrtek: Poradna pro osoby ohrožené domácím násilím (dopolední hodiny)

Pátek: Poradna pro osoby se zdravotním postižením (celý den) Všechny nabízené služby jsou bezplatné. Kontakt, Ječná 3, Praha 2, tel.: 222 515 400, e-mail: iis@csspraha.cz, www.csspraha.cz

# Prosek Court

Jedna z největších křižovatek Prahy 9 Prosecká – Vysočanská čeká na konečnou podobu. Posledním kouskem do její skládky by měl být polyfunkční dům Prosek Court. Jeho současná navrhovaná podoba se však nelíbí lidem, kteří v této části Proseka žijí, ani vedení MČ Praha 9.



**P**olyfunkční dům Prosek Court je navržen na pozemcích soukromého investora na Proseku, jižně od proseckého sídliště. Severovýchodní hranici tvoří ulice Vysočanská, jihovýchodní hranici ulice Prosecká, z jihozápadu a severozápadu stojí nová bloková zástavba obytných domů.

Nový objekt by měl být dopravně obsluhován z nově zbudované obytné ulice mezi Prosek Courtem a obytnými domy. S parkovacími místy se počítá ve dvou podzemních podlažích objektu a na ulici (kolmá a podélná stání). Inženýrské sítě navazují na stávající infrastrukturu přilehlého okolí a byly by vedeny převážně v osách přilehlých ulic.

Navrhovaný Prosek Court tvoří dvě výškově rozdílné budovy – desetipodlažní „žiletka“ při ulici Vysočanská a dvoupodlažní převyšovaná „plotna“. Jedná se o čistě administrativní objekt s komerčními prostory v prvním nadzemním podlaží, kde je navržen vstupní prostor administrativy a komerční plochy. Na fasádu by byly použity betonové štíty v kombinaci s prosklenými fasádami.

V severní části by mělo vzniknout náměstí s pásy zeleně a vodním prvkem. Navrhované náměstí má nálevkovitou půdorysnou stopu rozšířenou k ulici Vysočanské a je vyvrcholením kompoziční osy nově zbudované komunikace blokové zástavby.

## Petice proti výstavbě

Proti výstavbě polyfunkčního domu Prosek Court se postavilo

občanské sdružení Trmická a další občané, kteří v této části Proseka žijí. V petici adresované Městskému úřadu Prahy 9 se kromě jiného uvádí:

„Projektová studie podle § 7 zákona č. 100/2001 Sb., o posuzování vlivů na životní prostředí a o změně některých souvisejících zákonů byla zpracována téměř před třemi lety a neodpovídá aktuálnímu stavu prostředí. Studie z roku 2008 nezhodnotila ani skutečnost, že u křižovatky Prosecká – Vysočanská jsou již postaveny další tři výškové budovy s podzemními garážemi, výměníky apod. Také zátěž na dopravu v okolí neustále narůstá. Měření hluku a emisí se uskutečnilo v nevhodnou dobu...

Akustická studie uvádí, že v oblasti plánované stavby bylo provedeno měření hluku 18. 3. 2008 mezi 12.00 a 13.00. Domníváme se, že čas měření hluku byl úmyslně načasován na období největšího klidu v lokalitě. Měření hluku a emisí by mělo být jednoznačně stanoveno na největší zátěž, tzn. mezi 17.00 a 18.00, kdy již nyní je hluk téměř neúnosný.

Dále se domníváme, že projektovaný dům s několika patry naprosto nezapadá do rázu okolních domů. Pozemek na stavbu je pro



velkou budovu také minimální. Žádáme, aby byl snížen počet pater budovy, a to na výšky nejvyššího sousedícího domu.

Pozemek sousedí přímo s částí pozemku Společenství Prosecká 843, který je nyní používán jako chodník pro chodce. Upozorňujeme však, že se jedná o soukromý pozemek, o jehož používání či nepoužívání rozhoduje Společenství Prosecká 843. Blízkost tak velké stavby není pro rezidenty bydlící v ulici Libočanská a Zubrnická ani z hlediska zachování soukromí vhodná.

Zásadní nesouhlas však vyslovujeme k návrhu řešení dopravy,

**V současné době je situace taková, že stavba Prosek Courtu je sice v souladu s územním plánem, ale v objemu, v němž je navrhovaná, by neúměrně zatížila životní prostředí a dopravu v této části Proseka.**

a to k vedení dopravy ulicemi Trmická a Zubrnická. Podle našeho názoru je doprava do garáží zbytečně vedena okolo celého bloku, přes značku označující klidovou pěší zónu ulic Zubrnická, Trmická, dále pak na Proseckou a Vysočanskou. Žádáme, aby klidová zóna ulic Trmická a Zubrnická nebyla narušena. Ulice zde jsou také užší, s parkovacími stáními a výjezdy z garáží. Při projektování výjezdů z garáží a parkovacích stání bylo počítáno s minimálním zatížením provozu.

Žádáme, aby byl zvážen příjezd do garáží mimo obydlenu část,

navrhujeme spíše přímé odbočení z ulice Vysočanská, a to samostatnou rampou (nájezdem). Jako velmi vhodné se jeví postavení kruhového objezdu na hranici křižovatky Vysočanská a ulice Litoměřická. Tento návrh by zcela vyřešil vhodné odbočení do Prosek Court, a to samostatnou odbočkou z kruhového objezdu. Výjezd by mohl vést přímo do podzemních garáží.“

## A co na to radnice?

„Navrhovaným projektem Prosek Court se zabývala komise územního rozvoje a výstavby a při příštím zasedání v září se její členové seznámí se situací přímo na místě zamýšlené stavby,“ konstatuje místostarosta Prahy 9 Marek Doležal a dodává: „Ke stavbě se rovněž vyjádří komise životního prostředí a dopravy Rady MČ Praha 9, které jsme předali dokumentaci. V současné době je situace taková, že stavba Prosek Courtu je sice v souladu s územním plánem, ale v objemu, v němž je navrhovaná, by neúměrně zatížila životní prostředí a dopravu v této části Proseka. To byl také hlavní důvod,

proč zatím grémium starosty Prahy 9 nedalo investorovi souhlas s připojením na inženýrské sítě přes pozemky MČ Praha 9, které s Prosek Courtem sousedí.“

Snahou radnice nyní bude domluvit se s investorem na kompromisním řešení, které by danou oblast zastavělo v rozumné míře. Přes své pozemky MČ Praha 9 plánuje vytvoření zeleného pruhu, jenž by propojil oddychovou zónu Parter Starý Prosek a Park Přátelství.

mk

Vizualizace: Architektonický ateliér Kulšejn

## BEZPEČNOST

# Zabezpečte svůj domov před odjezdem na dovolenou

Léto, prázdniny, dovolená jsou v plném proudu. Část volna téměř každý stráví mimo domov. Nechte si proto poradit, jak zabezpečit svůj byt či dům.

## Preventivní opatření před odjezdem na dovolenou:

- Zajistěte si vybírání pošty ze schránky známým či sousedem, nebo ji nechte ukládat po dobu nepřítomnosti do pronajaté schránky na poště.
- Nezatahujte rolety a žaluzie, snažte se vytvořit zdání, že je v bytě někdo přítomen. K tomuto účelu poslouží denní časový spínač, který se v určitých časových intervalech spíná nezávisle na vaší přítomnosti.
- Cennější věci si uschovejte v bankovních bezpečnostních schránkách.
- Nezveřejňujte svůj odjezd před neznámými osobami.
- Je dobré po dobu vaší nepřítomnosti sdělit na vás kontakt někomu ve vašem okolí, abyste v případě havárie, nebo spáchání



trestného činu, mohli být včas informováni.

- Zdokumentujte své cenné věci, případně sepište výrobní čísla přístrojů. Tyto informace pomohou policii v pátrání a pojišťovně při likvidaci pojistné události.
- Bydlíte-li v rodinném domku, neponechávejte v jeho okolí volně přístupné nářadí a žebříky.

## Prevence proti vloupání do bytu nebo rodinného domu:

- Prevence proti vloupání do bytu začíná u řádně uzamčených vstupních dveří do domu.

- Zajistěte nejrizikovější přístupová místa vašeho bytu nebo rodinného domku zabezpečovací technikou. Vhodně zvolené technické zabezpečení odradí, zpomalí nebo ztíží cestu zlodějům.
- Trvejte na tom, aby společné prostory v domě byly dobře osvětleny a klíče od nich měli pouze nájemníci.
- Zabraňte tomu, aby kukátkem nebo poštovní schránkou bylo vidět do bytu.
- Uvádějte na zvonky, schránky a dveře své příjmení bez titulu a v množném čísle.
- Zabezpečte si řádně všechny dveře včetně balkonových, okna ze světlíků, světlíky nad dveřmi, dvoukřídlé dveře řádnými zástrčkami a bezpečnostními zámkami.
- Máte-li v bytě řemeslníky nebo jiné osoby, dejte pozor, aby vám neodcizili náhradní klíče od bytu a nenechali si udělat duplikát.

## Neotvírejte zlodějům

Zámek, pod kterými se lze dostat do bytu, je nespočet. Nejčastějším případem je vydávání se pachatelů za obchodní zástupce

firem, pracovníky obecních úřadů nebo sociálních služeb.

A proto:

- Nevpuštějte do bytu cizí osoby ani jim neotvírejte, pokud se důkladně nepřesvědčíte, o koho jde.
- S neznámými hosty komunikujte přes zavřené dveře.
- Každý zaměstnanec firmy má u sebe průkaz a návštěvu musí předem ohlásit.
- Při pochybnostech zavolejte do příslušného podniku a ověřte si účel návštěvy.
- Nenechávejte v bytě cizí osoby samotné, aby se mohly pohybovat samy po bytě.

Mějte na mysli, že všichni jsme za svůj majetek zodpovědní sami, a kriminalita nemá dovolenou ani prázdniny.

ÚSIP a OKV MP

## Okrskáři - Praha 9

### Okrsek č. 2, 3

**Jméno okrskáře:**

**Sřítěcká Marcela**

**Mobilní telefon:** 723 746 887

**Okrsková služebna:**

Veltruská 576, Praha 9, Prosek, tel.: 286 886 841-3

**Úřední hodiny:**

stálá dozorcí služba

**Hranice okrsku:**

Vysočanská, Jiřetínská, Cvikovská, Novoborská, hranice k. ú. Prahy 9, Lovosická, Měšická, Jablonecká, Prosecká

**Hranice okrsku:**

Čakovická, Kbelská, hranice k. ú. Prahy 9, Kytlická, Měšická, Jablonecká

**Hranice okrsku:**

Kbelská, hranice k. ú. Prahy 9

### okrsek č. 18

**Jméno okrskáře:** Ruberl Jiří

**Mobilní telefon:** 721 894 664

**Okrsková služebna:**

Veltruská 576, Praha 9, Prosek, tel.: 286 886 841-3

**Úřední hodiny:**

stálá dozorcí služba

**Hranice okrsku:**

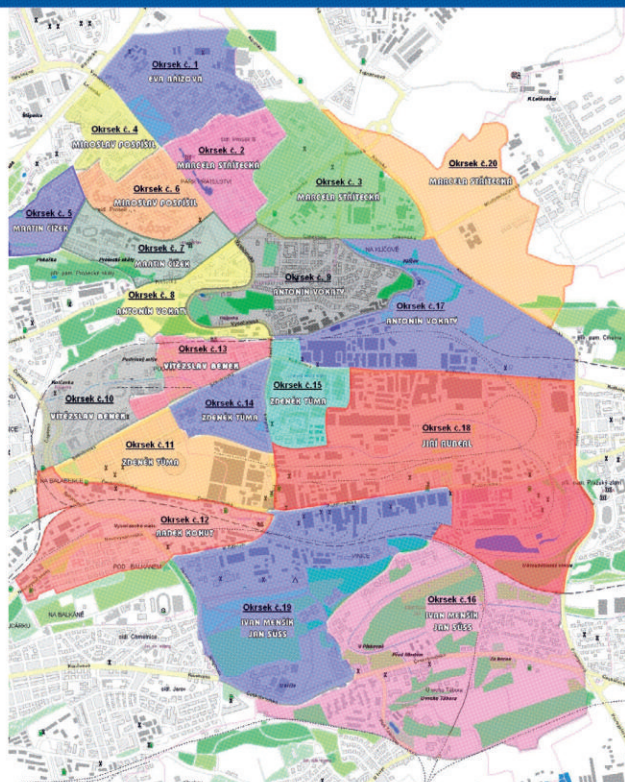
Poděbradská, U Elektry, dráha ČD, Průmyslová, Kbelská, Kolbenova, Poštovská, U Vysočanského pivovaru, Rokytko-potok, Freyova

## Místní znalost – největší deviza okrskářů

Znalost místních zákoutí, ulic i konkrétních lidských osudů a jejich nositelů, to je největší deviza pražských okrskářů.

V ulicích Prahy 9 jich potkáte jedenáct. Znáte toho „svého“ strážníka?

**P**oradit občanům, dávat pozor, co se kde děje, nebo pomoci dětem přejít přes ulici – to vše patří k práci pražských strážníků-okrskářů. Nejčastěji řeší porušování veřejného pořádku, ale do jejich kompetence spadají i dopravní přestupky a bezpečnost v ulicích. Díky detailní znalosti okrsku mohou včas odhalit některé přestupky nebo upozornit na páchání trestné činnosti.





# Okrskáři - Praha 9

## okres č. 1

**Jméno okrskáře:** Břízová Eva  
**Mobilní telefon:** 723 012 472  
**Okrsková služebna:**  
 Veltruská 576, Praha 9, Prosek,  
 tel.: 286 886 841-3  
**Úřední hodiny:**  
 stálá dozorčí služba  
**Hranice okrsku:**  
 Vysočanská, Liberecká, hranice  
 k. ú. Prahy 9, Českolipská, Novo-  
 borská, Cvikovská, Jiřetínská



## okres č. 4, 6

**Jméno okrskáře:** Pospíšil Miroslav  
**Mobilní telefon:** 721 894 665  
**Okrsková služebna:**  
 Veltruská 576, Praha 9, Prosek, tel.:  
 286 886 841-3  
**Úřední hodiny:**  
 stálá dozorčí služba  
**Hranice okrsku:**  
 Vysočanská, Bílinská, Litvínovská,  
 K Lipám, Litoměřická, Teplická, Li-  
 berecká  
**Hranice okrsku:**  
 Vysočanská, Litoměřická, K Lipám,  
 Litvínovská, Bílinská



## okres č. 5, 7

**Jméno okrskáře:** Čížek Martin  
**Mobilní telefon:** 720 513 771  
**Okrsková služebna:**  
 Veltruská 576, Praha 9, Prosek,  
 tel.: 286 886 841-3  
**Úřední hodiny:**  
 stálá dozorčí služba  
**Hranice okrsku:**  
 Litoměřická, Na Pokraji, Na Stráži,  
 hranice k. ú. Prahy 9, Habartická  
**Hranice okrsku:**  
 Litoměřická, Vysočanská, Prosecká, Na  
 Rozhraní, Nad Kunderatkou, Na Stráži,  
 Na Pokraji



## okres č. 16, 19

**Jména okrskářů:** Menšík Ivan, Jan Süß  
**Mobilní telefon:** 723 747 165  
**Okrsková služebna:** Praha 9 - Hrdlořezy,  
 V Třešňovce 232/2 (parkoviště na střeše  
 OD Kaufland na Jarově), tel: 283 840 832  
**Úřední hodiny:** čtvrtek 14.30 - 17.30  
**Hranice okrsku:**  
 Průmyslová, hranice k. ú. Prahy 9, Česko-  
 brodská, Hrdlořežská, Mezitratová, žel.  
 dráha ČD  
**Hranice okrsku:**  
 Spojovací, Českobrodská, Hrdlořežská,  
 Mezitratová, U Elektry, Poděbradská, K Žiž-  
 kovu



## okres č. 8, 9, 17

**Jméno okrskáře:** Vokatý Antonín  
**Mobilní telefon:** 723 323 989  
**Okrsková služebna:**  
 Veltruská 576, Praha 9, Prosek,  
 tel.: 286 886 841-3  
**Úřední hodiny:** stálá dozorčí služba  
**Hranice okrsku:**  
 Prosecká, Vysočanská, U Vinných sklepů,  
 hranice k. ú. Prahy 9  
**Hranice okrsku:**  
 Prosecká, Čakovická, Letňanská, Ke Klí-  
 čovu, Vysočanská  
**Hranice okrsku:**  
 Kolbenova, Mladoboleslavská, Kbelská,  
 Čakovická, Ke Klíčovu, za ČKD-elektro-  
 technika (kolmo na) Kolbenovu



## okres č. 12

**Jméno okrskáře:** Kohut Radek  
**Mobilní telefon:** 723 248 404  
**Okrsková služebna:**  
 Veltruská 576, Praha 9, Prosek,  
 tel.: 286 886 841-3  
**Úřední hodiny:**  
 stálá dozorčí služba  
**Hranice okrsku:**  
 Českomoravská, K Žižkovu, hranice k. ú.  
 Prahy 9, Sokolovská



## okres č. 10, 13

**Jméno okrskáře:** Benek Vítězslav  
**Mobilní telefon:** 723 019 668  
**Okrsková služebna:**  
 Veltruská 576, Praha 9, Prosek,  
 tel.: 286 886 841-3  
**Úřední hodiny:**  
 stálá dozorčí služba  
**Hranice okrsku:**  
 Sokolovská, Pod Náspem, hranice  
 k. ú. Prahy 9, Kovanecká, Kovářská  
**Hranice okrsku:**  
 Sokolovská, Jandova, U Vinných  
 sklepů, Kovanecká, Kovářská



## okres č. 11, 14, 15

**Jméno okrskáře:** Tůma Zdeněk  
**Mobilní telefon:** 723 745 755  
**Okrsková služebna:**  
 Veltruská 576, Praha 9, Prosek,  
 tel.: 286 886 841-3  
**Úřední hodiny:** stálá dozorčí služba  
**Hranice okrsku:**  
 Sokolovská, Freyova, Ocelářská, K Moravině  
**Hranice okrsku:**  
 Ke Klíčovu, Kolbenova, Poštovská, U Vyso-  
 čanského pivovaru, Rokytká-potok, Freyova,  
 Jandova  
**Hranice okrsku:**  
 Sokolovská, K Moravině, Ocelářská,  
 Freyova, Českomoravská



# Změny v autobusové dopravě

Kromě zavedení prázdninového provozu a změny Tarifu PID (informovali jsme o nich v červencovém vydání Devítky) došlo od července také k některým trvalým úpravám v provozu linek Pražské integrované dopravy. Jedná se zejména o navýšení počtu zastávek na znamení a také některá drobná vylepšení na vybraných autobusových linkách.

## Nové zastávky na znamení

Po vyhodnocení první etapy rozšíření počtu zastávek, ke kterému došlo v lednu letošního roku, byl na území Prahy od července rozšířen počet zastávek s charakterem „na znamení“ o 154. I nadále platí nový režim, kdy již při čekání na zastávce **není na příjízďející autobus nutné mávat**.

Z vyhodnocení první etapy vyplynulo, že cestující přijali tuto změnu pozitivně, navíc na linkách s významným podílem zastávek na znamení došlo ke zkrácení jízdních dob a také k nezanedbatelné úspoře pohonných hmot vyvolané plynulejší jízdou autobusů.

Po realizaci druhé etapy (od 1. července 2011) je na znamení již neprostá většina zastávek v okrajových oblastech Prahy a některé méně využívané zastávky i v jejím širším centru. Díky rozšíření zastávek na znamení se očekává další zrychlení a větší plynulost autobusové dopravy v hlavním městě.

## Další změny na jednotlivých linkách

**130** Na linku jsou o víkendu nasazeny standardní autobusy místo midibusů.

**148** Zlepšení prokladů a návazností ve večerním období.



Ilustrační foto: mk

**220** Na část spojů jsou v pracovní dny nasazeny kloubové autobusy místo standardních.

**245** Na linku jsou o víkendech nasazeny midibusy místo standardních autobusů.

**256** Na linku jsou o víkendech nasazeny midibusy místo standardních autobusů.

**295** Zřizují se zastávky Nemocnice Bulovka-gynekologie a Nemocnice Bulovka-onkologie; dále se mění trasa v oblasti Strážkova: zřizuje se zastávka

Madlina a ruší se zastávky U Kundratky a Nový Strážkov.

**438** Zastávka Netvořice mění název na Netvořice, Pošta.

**510** Nový první spoj v neděli až čtvrtek v trase Terminál 1 (23:47) – I. P. Pavlova.

**610** Úprava trasy noční linky v úseku Nádraží Modřany – Dolní Břežany, náměstí. V tomto úseku jede linka nově přes zastávky Cukrovar Modřany, Komofany a Na Šabatce. <

# Výběrové řízení na pronájem obecních bytů

Starosta Městské části Praha 9 vyhlásil 25. 7. 2011 výběrové řízení na pronájem bytů za smluvní nájemné za první měsíc nájemního vztahu bez služeb v domech ve vlastnictví hl. m. Prahy – svěřených MČ Praha 9 (s úhradou dluhu). Uzávěrka výběrového řízení je dne 6. 9. 2011 v 16.00 hodin. Otevírání obálek je stanoveno na 8. 9. 2011 v 9.00 hodin v budově ÚMČ Praha 9.

## Jedná se o tyto byty:

### 1. Byt č. 4, v domě č.p. 386, Na Vyhlídce 3, Praha 9-Prosek

1+1 v I. podlaží, podl. plocha 30,40 m<sup>2</sup>

Nájemné za první měsíc: minimálně ve výši 100 000 Kč

Každé další nájemné: 80 Kč/m<sup>2</sup>

Dluh na bytě vážnoucí: 78 184 Kč

Předpokládané náklady na opravy: cca 112 500 Kč

Doba nájmu: neurčitá

### 2. Byt č. 2, v domě č.p. 771, Pod Strojírnami 10, Praha 9-Vysočany

1+1 v I. podlaží, podl. plocha 61,42 m<sup>2</sup>

Nájemné za první měsíc: minimálně ve výši 100 000 Kč

Každé další nájemné: 80 Kč/m<sup>2</sup>

Dluh na bytě vážnoucí: 178 146 Kč

Předpokládané náklady na opravy: cca 201 000 Kč

Doba nájmu: neurčitá

### 3. Byt č. 33, v domě č.p. 968, Sokolovská 189, Praha 9-Libeň

1+1 v VIII. podlaží, podl. plocha 56,70 m<sup>2</sup> (jedná se o byt vedle Gongu v nejvyšším patře s terasou)

Nájemné za první měsíc: minimálně ve výši 100 000 Kč

Každé další nájemné: 80 Kč/m<sup>2</sup>

Dluh na bytě vážnoucí: 257 086 Kč

Předpokládané náklady na opravy: cca 136 500 Kč

Doba nájmu: neurčitá

### 4. Byt č. 8, v domě č.p. 567, Kurta Konráda 16, Praha 9-Libeň

1+1 v IV. podlaží, podl. plocha 32,59 m<sup>2</sup>

Nájemné za první měsíc: minimálně ve výši 100 000 Kč

Každé další nájemné: 80 Kč/m<sup>2</sup>

Dluh na bytě vážnoucí: 234 787 Kč

Předpokládané náklady na opravy: cca 123 500 Kč

Doba nájmu: neurčitá

### 5. Byt č. 2, v domě č.p. 292, Mlékárenská 3, Praha 9-Vysočany

0+2 v I. nadzemním podlaží, podl. plocha 77,50 m<sup>2</sup> (včetně sklepní kóje 16,00 m<sup>2</sup>)

Nájemné za první měsíc: minimálně ve výši 100 000 Kč

Každé další nájemné: 60 Kč/m<sup>2</sup>

Dluh na bytě vážnoucí: 34 183 Kč

Předpokládané náklady na opravy: cca 380 000 Kč

Na základě provedeného průzkumu byl zjištěn zásah do stropní konstrukce 1. PP. V bytě bylo vybudováno jednoramenné schodiště dřevěné konstrukce spojující 1. PP (sklep) a 1.NP (byt). Schodiště a daný otvor nesplňují vyhlášku č. 26/1999 Sb. o obecných požadavcích na výstavbu v hl. m. Praze v článku vnitřní schodiště šířkou i sklonem. K porušení nosnosti stropu nedošlo (otvor o velikosti 70 x 130 cm byl vybudován mezi stropními dřevěnými trámy).

Zájemce se zavazuje provést stavební uzavření otvoru dřevosádrokartonovou konstrukcí na vlastní náklady a podle podmínek OVÚR a OSM.

Prohlídku těchto bytů lze dohodnout ve firmě Tommi holding, s.r.o. U Svobodárny 12/1110 v Praze 9, telefon: 284 815 049

### 6. Byt č. 17, v domě č.p. 571, Vysočanská 43, Praha 9-Prosek

1+3 v VI. podlaží, podl. plocha 77,66 m<sup>2</sup>

Nájemné za první měsíc: minimálně ve výši 200 000 Kč

Dluh na bytě vážnoucí: 245 435 Kč

Předpokládané náklady na opravy: cca 174 500 Kč

Prohlídku tohoto bytu lze dohodnout ve firmě Tommi holding, s.r.o. Jablonecká 322/72 v Praze 9, telefon: 283 880 792, 283 880 840

Podrobné informace podá Odbor správy majetku ÚMČ Praha 9, J. Blažková, telefon: 283 091 221.



DDM Praha 9

## DDM nabídne spoustu nových aktivit pro děti i dospělé

Letní tábory jsou v současné době hlavní náplní činnosti Domu dětí a mládeže Praha 9. Děti mají prázdniny a odjíždějí si do lesů odpočinout od ruchu velkoměsta. Tam je čeká spousta her a zábavy, kterou pro ně s obrovskou dávkou péče a lásky připravili naši zkušené vedoucí.

Zanedlouho však tyto prázdninové radovánky skončí a dětem nastanou běžné povinnosti školního roku. A my se opět postaráme o to, aby jejich volný čas byl vyplněn smíchem a zábavou. O to samé se budeme snažit i v případě jejich rodičů, letos totiž nabízíme také celou řadu aktivit pro mládež a dospělé. Stačí si jen vybrat a přijít se přihlásit do informační kanceláře DDM na Proseku. Zápisy budou zahájeny 1. září.

### Pohyb

Sportovci se mohou opět těšit například na kroužek florbalu, volejbalu, aerobiku, dobrodružné či pohybové hry zaměřené na sportovní rozvoj dětí, zlepšování motoriky a koordinace. Nově je připraven kroužek sebeobrany a cvičení Zdravá záda, které vede ke správnému fungování hlubokého stabilizačního systému páteře. Milovníci tance se letos budou moci vyřádit v mnoha stylech. Naše tradiční kroužky Break dance, Street dance a Disco dance rozšíříme o Hip hop, Standardní a latinsko-americké tance, Roztleskávačky, Zumbu a Orientální tance. Maminky a tatínkové se mohou vyřádit na Zumbě, navštívit kurz břišních tanců nebo se před plesovou sezónou pohybově

zdokonalit v Tanečních v teniskách. „Během výuky se účastníci naučí základy latinskoamerických a standardních tanců. Společně vytvoříme choreografie, kterými může zúčastněný pár oslňovat veřejnost na bálech, plesech a společenských akcích,“ přibližuje náplň Tanečních v teniskách lektorka Pavlína Vlášková.

### Umělecké zaměření

Umělecky zaměřené děti mohou svůj talent i letos rozvíjet v oblíbených kroužcích keramiky, Výtvarném ateliéru a ty nejmenší v Šikovných ručičkách či Dílničce. Nově přibude Dílna pro školáky, Animák, Magie a kouzla, Komiks a pro mládež a dospělé bude připraven Keramický klub a kroužek Umělec. „Tam se seznámíme především s těmi uměleckými směry, na které se zapomíná při výuce výtvarné výchovy – land art, minimalismus, street art, video art, performance a s jiným nazíráním na umění formou konceptuálního umění,“ přibližila náplň tohoto neobvyklého kroužku lektorka Michaela Čevelová a slíbila, že Umělec poskytne všem účastníkům relaxaci, svobodu a akci.

V oblasti hudby se bude stejně jako v předchozím školním roce vyučovat klavír a flétna, nově se děti



Námořní plavba - Dílnička DDM

mohou naučit hrát na klarinet, saxofon nebo navštěvovat pěvecký sbor Zpěváčci. Teoretické vzdělání jim poskytnete Hudební nauka.

### Technika

Svůj volný čas v DDM rády tráví i technicky nadané děti. Je pro ně připraven Elektrokroužek, Plastikový modelář, několik PC kroužků a nově také kurz digitální fotografie, PC vytváření her nebo PC 3D grafika. V oblasti počítačů se u nás mohou vzdělávat také senioři.

### Jazyky

Umět anglicky dnes patří k naprosto běžným znalostem, proto DDM již několikátým rokem vypisuje kurzy pro děti i dospělé. Od září si navíc můžete své vědomosti

procvičit v anglické konverzaci nebo se posunout k dalšímu jazyku a zkusit kurz francouzštiny.

### Pro nejmenší

A nakonec naši nejmenší. Pro ty bude od září v DDM otevřen dopolední i odpolední vzdělávací program Domeček, který rodičům pomůže vyřešit problém s nedostatkem volných míst v mateřských školách. Kromě toho bude pro předškolní děti otevřen kroužek Baby dance, divadlo pro nejmenší Duhová kulička a také kroužek pro rodiče s dětmi Malujeme ve dvou.

Kompletní nabídku kroužků naleznete ve druhé polovině srpna na [www.ddmpraha9.cz](http://www.ddmpraha9.cz).

Text a foto: km

## Neváhej, přijď mezi skauty!

Chceš jezdit na výlety? Naučit se novým dovednostem? Chceš poznávat přírodu? Nové kamarády? Přijď do klubovny 53. skautského střediska ve Vysočanech, Čihákova 20.

### Skauti:

Starší chlapci od 11 do 13 let. Schůzky jsou v úterý od 17 do 19 hodin. Bližší informace – Tomáš Vydra, tel.: 607 790 422

### Vlčata:

Mladší chlapci od 7 do 10 let. Schůzky se konají v pondělí od 16

do 18 hodin. Bližší informace – Jana a Miloš Krížovi, tel.: 776 752 589

### Světlušky:

Mladší dívky od 7 do 10 let. Schůzky jsou v pondělí od 16 do 18 hodin. Bližší informace – Anna a Petr Nepilovi, tel.: 776 382 131.

### Bliží se Svatováclavská pouť na Proseku

## Výzva pro stánkaře a ostatní prodejce

21. svatováclavská pouť na Proseku v okolí kostela sv. Václava se koná 24. a 25. září 2011. Registrace k prodeji se koná od srpna a všechny podrobnosti vám sdělí LA FESTA CATERING tel.: 776 554 404 - Tomáš Moravec, e-mail: [info@lafesta.cz](mailto:info@lafesta.cz)



## ŽIVOT KOLEM NÁS



centrum  
volného  
času

## Centrum volného času na Proseku

Centrum volného času, Lovosická 610/21, Praha 9 – Prosek, [www.cvcpraha9.cz](http://www.cvcpraha9.cz), tel.: 604 298 492, 286 581 591

### Příměstský týbor

Ráno dítko odvedete a předáte odpovědným pracovníkům v CVC a po práci zase vyzvednete. Děti se baví, ale i vzdělávají, chodí na krátké výlety.

Termíny: 15. - 19. 8. a 22. - 26. 8.

### Poslední tři dny prázdnin

#### Klubko Centra volného času - program pro všechny děti

Nechcete, aby vaše děti poslední tři dny prázdnin trávily bez dozoru? Pak je tu pro vás Klubko! Program Klubka bude přizpůsoben zájmům a věkové skupině přihlášených dětí. Hlaste se na emailu: [info@cvcpraha9.cz](mailto:info@cvcpraha9.cz)

Termín: 29. - 31. 8.

### Miniškolka „Chvilky bez maminky“

Začíná 5. 9. 2011. Přijímáme nové děti ve věku od 2,5 do 5 let. Zápis probíhá již nyní. Miniškolka podporuje rozvoj samostatnosti, komunikačních schopností, pohybu i tvořivosti. Nově v miniškolce za-

řazujeme pravidla respektovat a být respektován, některé principy Montessori pedagogiky a pro zájemce nový výukový koncept Figurková školička. Děti mohou navštěvovat i kroužek Figurka, kde se učí základním postupům logického myšlení, prostorového vnímání, abstraktního a kreativního uvažování zábavnou cestou. Pro mladší sourozence od 2 let je určena tzv. Středička 9.00 - 11.30. Zaměřuje se na rozvoj rozumových, řečových, pohybových, pracovních, hudebních a výtvarných schopností a kulturně hygienických návyků přiměřených věku dítěte pod vedením kvalifikované pedagogické pracovnice a zdravotnice.

### Zájmové kroužky pro děti

Začínáme v týdnu od 12. září 2011. Přihlaste své děti již v srpnu. Místo si rezervujte vyplněním přihlášky.

Masáže kojenců od 2 měsíců  
Studio pro nejmenší I. (2008, 2009) od 2 let

Studio pro nejmenší II. (2008, 2009) od 2,5 let

Studio pro nejmenší III. (2007, 2008) od 3 let

Minitanečky od 4 let

Street dance od 6 let

Tanečky od 4 let

Cvičení hrou I. (2008) od 3 let

Cvičení hrou II. (2007) od 4 let

Miniaerobik (2005) od 6 let

Dětský aerobik I. (2004) od 7 let

Dětský aerobik II. (2003) od 8 let

Pohádkové minitanečky od 3 let

Pohádkové minitanečky od 4 let

Minitanečky od 4 let

Mažoretky od 7 let

Malovánky od 4 let

Flétnička od 4 let

Angličtina pro nejmenší I. od 4 let

Angličtina pro nejmenší II. od 4 let

Logohrátky s Šišlou od 2,5 do 5 let

Logopedické chvilky od 5 do 7 let

Sportovní hry I. (2007) od 4 let

Sportovní hry II. (2005) od 6 let

Figurka od 4 do 8 let

Žonglování od 8 - 12 let

Zpívanky od 3 let

Středička - pro děti bez doprovodu od 2 let

Individuální doučování ma od 8 do 15 let

Individuální doučování čj a aj od 8 do 15 let

Školka in-line bruslení od 4 do 9 let

Kurz origami od 10 do 99 let

Němčina pro nejmenší od 4 let

Přírodovědný kroužek od 6 let

Kurz žonglování od 10 do 99 let

### Hrátky s batolátky

Kurzy jsou určeny pro maminky s dětmi od 8 měsíců do 4 let. Konají se každou středu dopoledne v Centru volného času. 45minutová lekce obsahuje cvičení, říkadla s pohybem, hraní, zpívání s nástroji, malou výtvarku – vše zaměřeno na podporu psychomotorického rozvoje. Ukázková hodina se uskuteční (zdarma) ve středu 7. září. Bližší informace na [www.hratkysbatolatky.webnode.cz](http://www.hratkysbatolatky.webnode.cz) nebo na tel.: 605 219 555.

## Přijďte v září na druhou Vysočanskou pouť

Nejen atrakce v zábavném lunaparku Helferoových, ale také ohňostroj, jarmareční písničky a divadlo vás čeká na Vysočanské pouti, která se koná od 2. do 4. září v Podviní. Městská část Praha 9 tak pokračuje po mnoha desítkách let ve vloni obnovené tradici Vysočanské pouti.

**A**utodrom, velký a malý řetízový kolotoč, lochneska, přehupovací lavice, vláček Lucky train, bobová dráha, opravdoví koně a mnoho dalších pouťových atrakcí si můžete užít na znovuvzkříšené Vy-

sočanské pouti. Stejně jako u obnovení Svatováclavské pouti na Proseku – letos se koná už po jednadvacáté – stojí vedle MČ Praha 9 majitel lunaparku Karel Helfer s rodinou.



### Program 2. Vysočanské pouti Sobota 3. září

14.30 NEŠLAPETO – jarmareční hudební těleso, staropražské písničky

15.00 Šípková Růženka – Divadlo matky Vackové, klasická tradiční loutková pohádka pro každého od 4 – 144 let

15.50 Klauniáda Kuk a Cuk - Hudební divadlo Brno

16.30 NEŠLAPETO

21.00 Ohňostroj

Pouťové atrakce a občerstvení

**Tak nezapomeňte!**

**2. - 4. září 2011**

**Praha 9 – Vysočany, Kovanecká ul., bývalé škvárové hřiště před parkem Podviní. Doprava: metro B Českomoravská.**

Text a foto: mk



Největší láskou Karla Helfera jsou koně. Má jich devatenáct, na devíti z nich se můžete sami svést. Chová americká plemena paint horse a apaloosa a arabské koně. „Koně patřili také k životu mých předků,“ říká Karel Helfer. „Už prapradědek Tříška prodával šlechtě těžké koně na práci v lese a lehké koně do kočáru.“



„Tak v tomto domku jsem se narodil a prožil tu své dětství. Tenkrát jsme ještě neměli zavedenou elektrinu, svítili jsme petrolejkou. Pamatuji, jak tatínek vzdycky sundal cihlnu, povytáhl knot, zapálil její stáhl plamen a pak cihlnu nasadil. Když se ohřál, plamen povytáhl a to světlo nám stačilo na všechny práce v místnosti, i na čtení a psaní. Ke svícení patřilo nejen dolévání petroleje, ale i každodenní čištění začazeného cihlnu.“

„Na tenhle paloutk u Rokytky jsem chodívala vyhánet husy na pastvu. Běda, když mi některá vklouzla po břehu do Rokytky. Pak byl někdy problém dostat je zpátky na břeh. Na jaře jsme tu vyzínaly trávu a kopřivy pro housata.“

„To já jsem musel chodit sem na trávu pro králíky každý den. Vždy, než jsem šel do školy, vzal jsem košík a šel a nevrátil jsem se, dokud košík nebyl plný. Pak jsem založil králíkům a šel teprve do školy.“

„To my taky,“ přidávali se další účastníci besedy, „vždyť králíci - to byla tenkrát naše vepřová.“

„Na tomhle dolku u radnice bylo naše hřiště. Zde jsme hrávali naše klukovské zápasy.“

A pírý se tomuto místu, kde jsme mývali svůj udusaný pláček, tak říká dosud.“

„Do školy jsem chodil zadem kolem radnice, byla tam pumpa, tam jsme se vždy napili do zásoby. V radnici byla knihovna, ale půjčovali tam jen knihy, které nás toužili spíš po kovbojkách a indiánkách a děvčata zase po zamítovaných románkách. Taky tam byla ošetřovna Červeného kříže, kde nám dávali hromadné injekce.“ Debaty nemívají konce. Vzpomíná se na obchody, kam se chodívalo nakupovat, na biograf, který nahrazoval dříve televizi a vídeo, a kupodivu - vzpomínalo se i na školu, která ale v dobách dětství vyprávětu nebyla nijak moc oblíbená.

Miroslav Kuranda

**ROKYTKA Zpravodaj občanského sdružení**  
Vlastivědný klub Praha 9  
Redakce: Miroslav Kuranda  
Rokytku vychází jako samostatná příloha měsíčníku Devátka, vydávaného MČ Praha 9  
Adresa redakce: Vlastivědný klub Praha 9,  
městská část Praha 9, Sokolovská 324/14,  
180 49 Praha 9  
tel.: +420 283 091 392, +420 606 927 223

# Rokytky

VLASTIVĚDNÝ  
ZPRAVODAJ  
Číslo 8/2011  
Ročník XLIX

## Vodník na Rokytce

Znáte hlouběčtý Horejší rybník? Jen ti nejstarší z vás si pamatují, kdy tu bývaly rybníky dva: voda přetékala z jednoho do druhého. Ten první - proti toku Rokytky - Horejší, měl čistou vodu, ve které žili hlavně kapři a nějaká ta štika. Občas tam byl prudem zahnan i pstruh z Rokytky, ale tomu se tu moc nelíbilo. Toužili jen po bystré vodě. Ale kapři se tu celý den vyhřívají na teplé mléčné u břehu na sluníčku. Občas se tu ukázal i úhoř.

Z Horejšího rybníka voda odtékala do sousedního dolějšího rybníka. (Všimni si si toho rozdílu? Pší Horejší rybník a dolější rybník. Proč? Protože ten dolější ani neměl poctivé jméno. Snad to ani rybník nebyl. Byla to spíš jen taková protáhlá zátoka při odtoku z Horejšího rybníka.) V dolějším rybníce žila jen drobná žoužel, na měčínách kunčiky a křakaly záby a voda tu byla samé bahno. A kolem jen rákosí v mokřinách. Rokytka ani pořádně neprotékala napříč celým rybníkem, ale jen tak mírně do něj vtekla a hned vedle vytékala rychle pryč. Rybník tu tvořil jen takový slepý zářiv na toku Rokytky. Vody sem moc nepřitékalo, protože z potoka bylo vyvedeno kořty náhonu ke mlynu, který pohltil všechnu vodu Rokytky. Jen ten zbytek zapřihoval dolější rybník.

Kolem břehů obou rybníků i mlynského náhonu rostly stromy. Nad Rokytkou i náhonem to byly většinou olše, vzpřímeně se vypínaly k obloze. Kolem dolějšího rybníka byly nahnuté kmeny stromů, které se skláněly nad hladinu a některé v ní smáčely své prohnuté větve...

Ve mlyně žil podle pověsti vodník, který sem přichoval po strastiplné cestě až od tůně pod Vyšehradskou skálou přes Manning a proti proudu Rokytky. Jeho jméno se nezachovalo, ale děti ho oslovovali pane Vodníku, tak ho tak budeme taky jmenovat. Teď možná namineme: jak to, že žil ve mlyně? Snad v mlynské strouze, než Kdepak! Žil ve mlyně a družil se s mlynskou chasou. Mlynářští neměli divod - jako jinde - chývat ho a sušit u kamen. Přáve naopak, předcházeli si ho. Spával všelane s ostatní mlynskou chasou a společně s kragánky, kteří se tu občas zastavili na svém putování od mlyna ke mlynu a několik dnů tu pobýli. Když bylo hodně mlát, byl ve mlynici společně se stádkem, mládkem i práskem a snažil se pomáhat. Nebo alespoň nepřekážet. A byl tu spokojen. Když odcházel, rozloučil se s mlynářem děmni a na památku jim dal každému ze svého ranečku malou škeblíčku. Řekl, že jim bude nosit štěstí. A že když budou chtít, ať někdy za ním přijdou; že je navštívit a vodník na to hupsnou do Rokytky...

Pan Vodník - jak už bylo řečeno - přišel s největším ranečkem svého majetku od Vyšehradu do Hloubětína a víte, jak to ve mlyně tenkrát vypadalo?

Mlyn tehdy zrovna stál, neměli ještě nachystané mlát. To byla vhodná doba, aby se pan Vodník představil a sám se seznámil s mlynem. Nejprve zašel do šalandy. To byla prstoroná místnost. V rohu velká kachlová kama, kolem níh haviče. Naproti byly kavalce a uprostřed velký stůl. Na lavici u kamen i u stolu seděli lidé a poslouchali vyprávění staršího vyhlého a vyžalého člověka a neustále jeho vyprávění přerušovali svými smíchy. Kouřili z dýmek a mezi tím si nahýbali z dřevěného korbele, který strídavě putoval a obhla

mezi nimi. Po chvíli si všimli příchozího. Hned poznali, s kým mají tu čest. Protože mlynářští jsou taky od vody, bylo uvítání a představení srdečné. Pak pozvali pana Vodníka mezi sebe a teď pro změnu bylo na něm, aby vyprávěl. Nedal se dlouho pobízet, když viděl, že před něj postavili taký korbel s pivem. Ochutnal a zachutnálo mu. Jakby ne, vždyť bylo z dominikánského pivovaru ve Vysočanech. Nabídl mu taký dýmku, ale dost nejspě, protože cítil starou zasadu, že dýmka se nepijuje. Dobře to dopadlo; pan Vodník odmítl, protože se pod vodou kouřit nenačil. Tam to není dost možné. A začal koloběh tázání a vyprávění. A během vyprávění se vzájemně poznávali a sblížovali...

V čele stolu seděl na vypolštářované židli sám pan otec. A kolem stolu stárek, to je něco jako mistr v dílně, mládek a prašek. To je mlynářský učedník. Pak tu byl ještě sekerník. To je síkový tesař, který se specializoval na práci s údržbou mlyna. Vždyť je tu skoro všechno ze dřeva a to se musí neustále opravovat, vysekávat a usazovat nové palce na kola, opravovat dřevěné lopatky mlynského kola a všechno trámův v „lednici“, jak se říká prostoru, kterým vchází hrůdel od mlynského kola do mlynice. Hlavní slovo měl vyprávějí šprýmar krajanek. To je mlynářský chasník, který právě nemá práci a chodí od mlyna ke mlynu a nabízí se k práci. A někteří staří sice taky chodí od mlyna ke mlynu, ale stálou práci nehledají. Pobudou tu či onde týden nebo dva, trochu si vydělají, a když začne být ve mlyně napilno, raději si svážou svůj raneček a vydají se pak zase o mlyn dál. Přesto jsou všude vítáni, protože jsou zdrojem informací o světě, kterým prošli. Každý si rád vyslechne jejich vyprávění.

To byl tedy náš krajanek. A k doplnění všech lidí ve mlyně nutno dodat, že nahoře v sednici je ještě panimáma a děvečka. Ta ho pozvala na neděli na oběd. A tak vodník poznal všechnu zdejší mlynskou chasu.

Miroslav Kuranda

## Vzpomínky z dílny

Na svá léta v zaměstnání u Podroužků vzpomínal Jan Chalupceky.

Je tomu již drahé let. Do knihařské dílny, která byla nedaleko vysokánské radnice, k nám chodil pan Chvála. Chodil vlastně za panem Podroužkem, jehož znal ze čtyřicátých let, kdy měl jeho syn nakladatelsví a kde mu dělal typografickou úpravu některých jeho knih. Byl už v důchodu. Přicházel vždy s veselou tváří, s úsměvem nás zdravil a rozdával nám své tiskoviny. Bylo to jen pár stránek v přebalu, vzpomínky na jeho život. Ve svém bytě v Hloubětíně měl ruční lis a další tiskařské zařízení. Tam tiskl už jako důchodce pro sebe a své přátelé drobné tisky. Ponejvíce ex libris, které mu přátelé výtvarníci zadávali k tisku. V jedné své brožurce vzpomínal na Mikoláše Aleše. Bylo to jen letmé vzpomínání, kdy se jako mladý člověk setkal s jeho kresbami v kalendářích Národní politiky, které kupoval jeho otec. Pan Chvála napsal:

„Alšovy obrázky jsem víc a víc miloval a toužil jsem poznat osobně jejich tvůrce. Přiležitost se mi naskytila asi v roce 1904, když v Pražské plodinové burze byla uspořádána dobročinná Umělecká akademie, na níž měl vystoupit i Mikoláš Aleš. Zakoupil jsem si hned vstupenku. Na programu kromě různých atrakcí bylo uvedeno i koncertní kreslení a jméno účinkujícího bylo označeno třemi hvězdičkami. Sál Plodinové burzy byl obecenstvem přeplněn. Na pódiu byla umístěna černá tabule, na níž byly připraveny velké archy papíru. Za zvuku hudby a bouřlivého potlesku krácel k tabuli muž v černošedém obleku, s bujnou kšticí a usměvavou tváří - Mikoláš Aleš. Byl jsem fascinován jeho skromností. Přišel na podium, uklonil se obecenstvu, uchopil tam položený uhel a počal hbitě kreslit. S mohutným rozmachem nakreslil s velkou jistotou velký obraz dragouna na koni. Pak následovaly další po sobě rychlé kresby. Vedle pódia stál jeho bratr v sokolském kroji

a za bouřlivého potlesku pro Mikoláše Aleše odnášel jeho hotové obrazy.“

A dále pan Chvála pokračoval ve svých zachycených vzpomínkách:

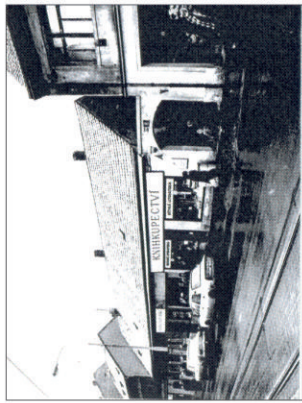
„Další setkání s Mistrem Alešem bylo na hodilné asi za rok po Akademii. Jednou jsem za letního dne s přítelem šel k domovu kolem Národního muzea Skřetovou ulicí. Bylo parno, slunce sálalo syými paprsky nemilosrdně. Na nároží Římské a Skřetovy ulice čp. 70 byla malá hospůdka, vlastně jen výčep, z něhož bylo cítit pach pivního moku. Zíznice, vstoupil jsem na jednu sklenku dovnitř. Bylo obsazeno, ale u výčepního pultu byl malý stůlek s dvěma židlemi, kam jsem se usadil. Než mi hospodský natočil pivo, rozhledl jsem se po hostech. Jaké bylo mé překvapení, nedovedu vyjádřit, když v koutě u stolu jsem zahlédl milou mi tvář Mistra Mikoláše Aleše mezi prostými lidmi v důvěrném veselém rozhovoru. Spolustolovníci, jak se zdálo, Mistra Aleše dobře znali, neboť jej tak utulovali a chovali se k němu uctivě. Bohužel nenaskytla se mi příležitost dát se s ním do hovoru. Společně jsem, že se mi to podarí někdy později, nebudu-li obklopen tak četnými cítili jako dnes. Hlavně že vím, kde je ještě později naleznu. Při odchodu jsem oba pozdravil, což on s úsměvem kývnutím hlavy kvitoval. Vycházel jsem potěšen, že jsem objevil jednu z hospůdek, které Mikoláš Aleš navštěvoval. Ač jsem se několikrát snažil sejit se s ním v uvedené hospůdce, nikdy se mi to již nepodařilo. Až jednou, ale za jakých okolností!

Jednoho červencového dne roku 1913 přinesl mi ředitel tiskárny Grafie, kde jsem zastával funkci úpravce tiskopisů, rukopisů a speciálního úmrtního označení Mistra Mikoláše Aleše ze Spolku výtvarných umělců Mánes, abych jej upravil a vysadil. Ujal jsem se tohoto smutného úkolu s pietou k velkému umělci našeho národa, jehož životní boj vzhledem k jeho nadání a houževnaté práci nebyl záviděníhodný. Vzpomínám na vzácného člověka, umělce a milého a ušlechtilého člověka, který svému národu dal plody své jedinečné geniality.“ Tak skončil pan Chvála vzpomínky na svá mladá léta.

## Rozjímání nad fotografiemi a archiváliemi starých Vysočan

Setkávání se starousedlíky a dřívějšími obyvateli, které demolice starých Vysočan usadila třeba i na opačném konci Prahy, je vždy příležitostí k prohlížení dávných dokumentů.

Nejčastěji to jsou fotografie zaniklých míst Vysočan, které ožijí vzpomínky na zde prožité dětství. Za svůj domov stále považují placek, kde kdysi hráli kuličky, kde si poprvé rozbili koleno nebo se hlouběji podívali do očí svěmu protějšku. Na fotografických nacházejí místa, ve kterých zanechali své dětství a mládí. Debatující jednotlivci i skupinky neustále přepracují obrázky, rozpomínají se na místa, která jim už z paměti vymizela, ale vymizela i z dnešních Vysočan, aby udělala místo nové zástavbě. Na návrat do vzpomínané minulosti jim poslouží již jen tyto fotografie. Vzpomínání se mění ve vyprávění, a to se nad snímky odvíjí jako nafilmovaná povídka o dávném čase, prožitém v těchto místech.



Zaposlouchejme se do jejich vzpomínání, do návratu jejich dávného odvátného mládí...

# Sousedíkova – nová ulice ve Vysočanech

Vysočany mají novou ulici – Sousedíkovu. V květnu se na tom usnesla Rada hl. m. Prahy. Ulice vychází západním směrem z jižního konce ulice Pod Spalovnou a slepě končí před východním koncem ulice Jana Přibíka. Nese jméno vynálezce a průmyslníka Josefa Sousedíka.

**J**osef Sousedík byl významným meziválečným vynálezcem v oboru elektrických strojů. Jeho firma například dodala motory a další elektrickou výzbroj pro pražské trolejbusy Tatra T86. A přestože jeho život byl spojený se Vsetínem, jsem rád, že Sousedíkovo jméno nese naše vysočanská ulice. Vždyť do bývalé průmyslové zóny, kde se nacházely podniky světového jména, patří i jména vynálezců světového formátu,“ říká místostarosta Prahy 9 Adam Vážanský.

**Josef Sousedík**  
18. prosince 1894 – 15. prosince 1944

Po dokončení měšťanské školy se vyučil strojním zámečníkem. V roce 1912 nastoupil do firmy Bartelmus-Donát v Brně, kde pracoval až do vypuknutí 1. světové války, v posledních letech jako vedoucí. V srpnu 1914 narukoval, po skončení války se přihlásil jako dobrovolník do československé armády do bojů na Slovensku. Do Vsetína se vrátil v roce 1919, otevřel elektrotechnickou živnost a postupně ji rozšířil na moderní továrnu s více než 300 zaměstnanci. V roce 1920 přihlásil svůj první patent – automatický spouštěč.

Odmítl nabídku zlínského podnikatele Tomáše Bati na vytvoření společného podniku, a když se později v důsledku hospodářské krize dostal do potíží, získala jeho podnik v roce 1934 v konkursu společnost Ring-

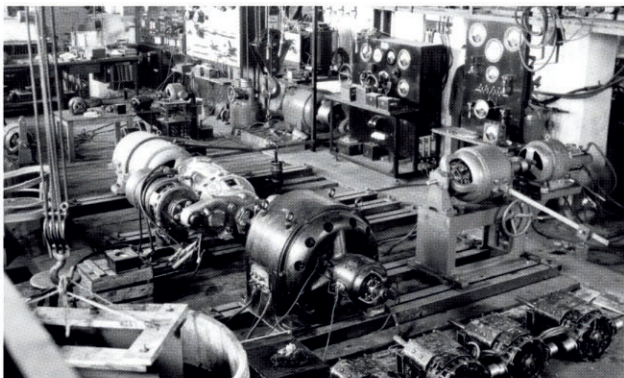
hoffer-Tatra. Josef Sousedík zde pracoval až do roku 1940 na ředitelském místě. Poté nadále s podnikem spolupracoval, ale v důsledku válečných událostí pouze jako soukromník. Jeho elektrotechnická továrna také sestrojila mnoho komponent motorového vozu řady M 290.0 (tzv. Slovenská strela). Mimoto jeho podnik dodal i část elektrické výzbroje (hlavně motory) pro pražské trolejbusy Tatra T86. Prototyp tohoto tro-



Upravená Tatra podle patentového spisu 76283



Josef Sousedík před Slovenskou strelou



Vpředu motory pro pražské trolejbusy, za nimi zatěžovací generátor pohonu elektrického přenosu Slovenské strela na zkušební



Josef Sousedík s prezidentem T. G. Masarykem při návštěvě Vsetína roku 1928

lejbusu byl jedním ze tří, které trolejbusovou dopravu v Praze zahajovaly.

Celkem je jméno Josefa Sousedíka uvedeno u více než 50 patentů z oblasti elektrotechniky a strojírenství (některé z nich byly i patenty světovými). Patřily mezi ně např. letadlo s kolmým startem, elektrické kormidlo pro motorové lodě, pohony kolejových a silničních vozidel, elektrické stroje určené k užití v průmyslu apod. Podílel se na vývoji benzinoelektrického hnacího agregátu pro motor rychlovlaku Slovenská strela, který maximální dosahovou rychlostí 150 km/hod. patřil ve své době k nejrychlejším vlakům na světě. V knize Naše dráhy ve 20. století je o ní tento text: „V roce 1938 dokázal tento vlak vlaků urazit vzdálenost 398 km mezi Prahou a Bratislavou za 4 hodiny a 18 minut (i s třímínutovou zastávkou v Brně). To představuje průměrnou rychlost 92 km v hodině. Tyto hodnoty se podařilo překonat až výkonným elektrickým lokomotivám téměř po šesti desetiletích díky miliardovým investicím do koridorové trati Praha – Břeclav.“ Dalším vynálezem byl elektromobil s hybridním pohonem, který dosahoval rychlosti 70 km za hodinu. Byl patentován ve třidvaceti zemích světa.

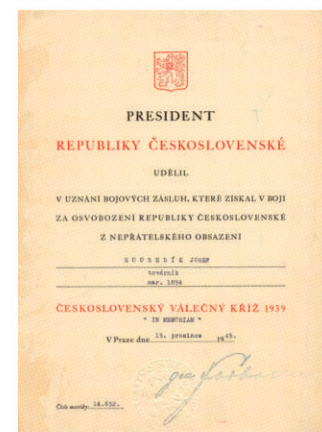
Sousedíkovy patenty bohužel propadly, protože stát je po válce nezaplatil a tak republika přišla o značné sumy peněz a práva na špičkové vynálezy, které okamžitě převzaly jiné země. Některé své vynálezy skrýval ve válečných letech, aby se nedostaly do služeb nacistických okupantů, další patenty zamýšlel podat až po válce. „To bude můj dar nové republice,“ říkával.

Josef Sousedík byl aktivní také v politickém a společenském životě. V letech 1927–1938 byl dvakrát zvolen starostou Vsetína a působil i ve funkci starosty okresu. Velmi se zasloužil o rozvoj města.

Za války se aktivně zapojil do protinacistického odboje, udržoval styky se skupinou Clay Eva. Byl několikrát zatčen a během výslechu 15. prosince 1944 po potyčce s důstojníkem gestapa zadrželen. Po válce mu prezident Edvard Beneš udělil Válečný kříž in memoriam. Po roce 1948 se komunisté snažili památku na Josefa Sousedíka vymazat, jeho rodina ve Vsetíně byla perzekuována. Kapitalista, který byl vlastenec a odbojář, nepasoval komunistům do třídního profilu. Sňali pamětní desku z budovy okresního úřadu, rodina byla okradena o dům a dětem bylo znemožněno studovat. Josef Sousedík byl rehabilitován teprve po roce 1989.

mk

Foto: archiv rodiny Sousedíkovy





GALERIE 9

Obrazy a grafiku Olgy Stárkové můžete v Galerii 9 obdivovat od 4. srpna do 5. září.

Galerie 9, vysočanská radnice, Sokolovská 324/14 Praha 9, tel.: 236 041 292, otevřeno v pondělí až čtvrtek od 10. do 19.00.

**Historie a současnost Prahy 9 v dokumentech a fotografiích**  
Stálá expozice v historické budově radnice

Z umělecké dílny Olgy Stárkové

# Olga Stárková: obrazy a grafika



## Objevujeme „Zapomenutá místa Prahy“

Praha má spoustu pozoruhodných zákoutí a památek s neveselou minulostí, např. keltský menhir, sochu s veslem přímo na Hradčanském náměstí nebo zasypávaný bazén pod Barrandovskými terasami. Pokud máte ve svém okolí také takto zajímavá místa či památky, pošlete jejich fotografie s krátkým popisem a zapojte se do soutěže o hodnotné ceny, kterou pod názvem Zapomenutá místa Prahy pořádá MČ Praha 9 ve spolupráci s Pražskou informační službou a za podpory Magistrátu hlavního města.

zapomenutá  
místa Prahy

Své tipy můžete zasílat poštou na adresu Pražské informační služby (Arbesovo náměstí 70/4, 150 00 Praha 5), přinést osobně na některé z Turistických informačních center PIS nebo poslat elektronicky na e-mail [tourinfo@pis.cz](mailto:tourinfo@pis.cz). Soutěž trvá do 31. října letošního roku. Více na stránkách [www.zapomenutamista-prahy.cz](http://www.zapomenutamista-prahy.cz).

### Prosecká zastavenička

Cyklus open air komorních koncertů se koná v Parku Přátelství na Proseku v srpnu vždy v úterý od 18.00 hodin. A co zde můžete slyšet?

- 2. 8. Pražské dechové kvinteto
- 9. 8. Uni kvartet
- 16. 8. Wichterle quintet
- 23. 8. Žesťové kvinteto Pražského hradu
- 30. 8. Ventova dechová harmonie

Příjemný poslech.

### Kreativní dílna „Zastav se a tvoř“

Dílna Galerie 9 je určena pro všechny věkové kategorie, tvoříme zde pro radost, zábavu, štěstí, harmonii, uklidnění. Za krátkou dobu můžete z obyčejných věcí vytvořit neobyčejné, na chvíli se odreagovat od denního shonu a ještě si odnést vlastní umělecké dílo. Nevěříte?

Vyzkoušejte to. Vždy ve středu od 17.00 do 19.00.

- 10. 8. filcování
- 17. 8. ozdoby z přírodnin
- 24. 8. výroba dárkových tašek

K účasti na dílně se nemusíte objednávat. Kurz probíhá přímo ve výstavních prostorách, takže můžete být inspirováni výtvarnými díly. Zveze vás do prostor galerie.

**Dámský klub**  
Vždy od 19.00 do 21.00.

- 10. 8. korálkové náramky
- 17. 8. malované kameny
- 24. 8. zdobení papíru pomocí šablon

### Letní otevírací doba v knihovnách

Platí od 2. července do 28. srpna 2011.

**Knihovna Prosek**  
Měšická 3/806  
Praha 9-Prosek  
tel.: 286 881 064

**Knihovna Vysočany**  
Zbukova 34/285  
Praha 9-Vysočany  
tel.: 283 893 593

Po	Zavřeno
Út	9.00 – 19.00
St	12.00 – 19.00
Čt	12.00 – 19.00
Pá	9.00 – 15.00
So	Zavřeno
Ne	Zavřeno

Po	Zavřeno
Út	9.00 – 19.00
St	Zavřeno
Čt	12.00 – 19.00
Pá	Zavřeno
So	Zavřeno
Ne	Zavřeno



# Procestujte celý svět za jediný den

Zveme vás na oblíbený festival Barevná devítka. V sobotu 27. srpna vás ve vysočanském Parku Podviní čeká přehlídka chutí, vůní, rytmů a barev z celého světa, který tak můžete zdarma procestovat za jediné odpoledne. Od 14 hodin se zde již posedmé koná festival Barevná devítka.

**P**ředstaví se vám kultury a kuchyně čtyř světadílů, tanečníci a hudebníci z dalekých i blízkých krajín, ochutnáte delikatesy nej-různějších zemí a zakoupíte výrobky, které jinde neseženete. Pro děti je připraveno mnoho workshopů i soutěží včetně celofestivalové hry „Za hodinu kolem světa“, ve které se pobaví, leccos dozví a zároveň soutěží o pěkné ceny. Dospělí zase čekají skvělé koncerty nebo ochutnávky karibských rumů a moldavských vín. Vstup je stejně jako v minulých letech volný.



## Hlavní program

V Parku Podviní vyroste pódium, na kterém se bude konat hlavní program festivalu. Jeho součástí je oblíbené bubnování s Milošem Vacíkem nebo tanečně–hudební vystoupení, které ztvárňuje příběh o vášnivě lásce krásné cikánské dívky a největšího zloděje koní s názvem Cikáni jdou do nebe. Speciální taneční a hudební vystoupení pro hlavní program připravují hosté z Peru, Gruzie, Bulharska, Dominikánské republiky, Mexika, Indonésie, Uzbekistánu, Pákistánu či Vietnamu.

## Novinkou se samostatný divadelní stan

V západním cípu Parku Podviní letos poprvé vyroste divadelní stan, v němž se pobaví děti i rodiče. Specialitou programu bude divadelní kus souboru Bambalina, který přijede ze Španělska. Václav

Strasser předvede nevídanou bublinovou show, po níž následuje bublinový workshop pro všechny, kdo si chtějí hrát. Napínavý loutkový western uvede Theatro Truhla. V divadelním stanu se také nasmějete s Tondou Novotným a jeho one man show pro děti.

## Celofestivalová dětská soutěž

Ani na letošním ročníku Barevné devítky nesmí chybět celofestivalová dětská soutěž „Za hodinu kolem světa“. Děti v ní procestují svět, v každé zemi se dozví něco nového o cizích kulturách, krajích a tradicích a mohou si odnést krásné dárky. Nejšikovnější dobrodruh vyhraje kouzelnou cenu Barevné devítky.

## V rytmu sobotního večera

Večerní program Barevné devítky bude plný cizokrajných melodií



a tance. Tradiční hudbu a tanec spojí s exotickou módní přehlídkou Angolská show. Skupina Marimba Mama vás rozpálí živou směsí afrického beatu, latiny a reggae. Po loňském úspěchu na festivalu opět zahraje dominikánská kapela Chico Diaz Orquesta Salsaborrr v karibských rytmech merenque. Po Jihoafrické show, která rozezná park svou world music, uvidíte závěrečnou ohňovou show.

## Workshopy pro každého

Na Barevné devítce si můžete také něco nového vyzkoušet a něco se naučit. I letos pro vás připravujeme bubnický workshop a základy hry na bubny či další perkusivní nástroje. S Japonskou společností se můžete věnovat tradiční kaligrafii či skládání origami. V tzv. kreativní dílně vás čeká workshop s depronovými tis-

kátky a mnoho dalších tvůrčích činností. Pro děti bude připravovat zábavný program také Centrum volného času Prahy 9 a Dům dětí a mládeže Prahy 9.

## Chutě a vůně z celého světa

Na festivalu můžete vlastními smysly poznat exotiku a kouzlo dalekých i blízkých zemí. Máte příležitost ochutnávat gurmánské speciality i tradiční jídla z 20 zemí, např. Afghánistánu, Angoly, Bulharska, Číny, Dominikánské republiky, Indonésie, Japonska, Libanonu, Pákistánu, Gruzie a Vietnamu. Chybět nebude romský catering, čajovna, kavárna ani vodní dýmky.

## Etnotřížště

Na Barevné devítce najdete ručně vyráběné předměty a talismány, jaké jinde neuvídíte. Zakoupit si můžete výrobky z chráněných dílen z Afriky, módní etno-doplňky, fair trade výrobky, tibetská trička, hudební cédéčka a mnoho dalších zvláštností. Exotický může být i váš účes, pokud vás zaujme tradiční africká úprava vlasů.

Barevná devítka se koná v Parku Podviní, který najdete mezi ulicemi Podviníný mlýn a Rubeska. Sledujte aktuální informace na internetu nebo facebooku akce.

([www.barevnadevitka.cz](http://www.barevnadevitka.cz))

**Ilustrační foto z minulých ročníků Barevné devítky**



# Pražské mažoretky z TJ Sokol Vysočany

Pražské mažoretky mají za sebou další sezonu, která přinesla řadu úspěchů a radosti.



Pražské Baby mažoretky

**N**ejmladší skupina **Pražské PIDI mažoretky** se letos rozrostla k více než dvěma desítkám členek a řádně se připravovala na své první soutěže a vystoupení pro veřejnost. Jsou zde mažoretky ve věku do sedmi let a té nejmenší nebyly v září ještě ani čtyři roky. Malé PIDInky nás poprvé reprezentovaly na Národním šampionátu mažoretek v Kladně, kde skončily na 3. místě. Dále nás reprezentovaly na pohárové soutěži Chodovské berušky v Praze. Jejich trenérky Adéla Kadlecová, Karolína Oehmová, Zuzana Jedličková, Kateřina Vacátková a dvorní choreografka Jana Lochmanová mají s holčičkami velké plány.

Starší skupinou jsou **Pražské BABY mažoretky**, které nás letos reprezentovaly v Národním šampionátu mažoretek dokonce až na mistrovství ČR. Mezi jejich úspěchy můžeme zařadit 1. místo z oblastního kola NŠ v Kladně, nebo krásné 3. místo z pohárové soutěže Chodovské berušky. Úspěšné bylo i duo Vanesy Rajchartové a Anny Žižkové, které nás reprezentovaly na zemském finále v Klatovech. Tuto skupinu navštěvují mažoretky ve věku 7 – 10 let. Jejich trenérky Soňa Purmová a Světlá Jarošová jsou za jejich postup na mistrovství ČR moc šťastné.

Prostředňáčky **Pražské MINI mažoretky** měly v letošním roce opět vynikající výsledky. V národním šampionátu postoupily do starší kategorie, kde byly nejmladší. I přesto se mohou pochlubit 1. místem z oblastního kola NŠ, 3. místem z mistrovství Čech a bramborovou medailí z mistrovství ČR. Dále nás reprezentovaly na pohárových sou-

těžích Chodovské berušky (1. místo) a Benešovská mažoretky (2. místo). Za zmínku určitě stojí vynikající výkon sólistek Daniely Kopřivové, Kláry Faltusové a Barbory Pulchartové. Všechny se probojovaly až na republikovou soutěž a Daniela Kopřivová dokonce až na ME. Skupinu navštěvují děvčata ve věku 10 – 13 let. „Naše malé MINI už dosahují MAXI výsledků... Jsme šťastné a přejeme jim, ať zůstanou tou bezva partou, kterou jsou,“ říká jejich trenérky Blanka Musilová a Denisa Břizová.

Starší a zkušená skupina **Pražské PRINCESS mažoretky** v letošním roce zazářila v nových kostýmech. Své sbírky obohatila medailemi za 1. místo z pohárové soutěže Chodovské berušky. V Národním šampionátu mažoretek se umístila v oblastním kole v Kladně na krásném 2. místě a postoupila na zemské finále do Strakonice. Skupinu reprezentovala řada sólistek a duí. Sólo De-



Pražské Princess mažoretky

nisy Rajchartové, duo Denisy Rajchartové a Terezy Vladykové a duo Romany a Liběny Řápkových se probojovaly až na republikovou soutěž. Skupinu tvoří děvčata ve věku 13 – 16 let. Trenérky Soňa Purmová a Světlá Jarošová věří v další úspěchy.

Nejstarší a nejzkušenější skupina **Pražské mažoretky** letos rovněž osl-



Mini a senior Pražské mažoretky

nila své publikum v nových kostýmech a krásnou choreografií od jejich dvorní choreografky Romany Jelínkové. Děvčata neklamala a rozjela sezonu zlatou medailí v pohárové soutěži Benešovská mažoretky. Poté nás reprezentovala Martina Lišková a Tereza Slivanská v rytmickém tanečním duu, kde získaly titul Vicemistr Čech a postup na MČR. V Národním šampionátu mažoretek měla děvčata přímý postup z loňského roku na zemské finále Čech, kde postup obhájila postupem na MČR. Nyní se připravují na zahraniční zájezd do Francie. Skupinu

navštěvují slečny ve věku od 15 let. „Holky se mají rády a společné zážitky jsou pro ně nenahraditelné. Tvoří bezva tým...“ usmívají se jejich trenérky Blanka Musilová a Denisa Břizová.

Všechny skupiny si nyní užívají zasloužených prázdnin. V srpnu se mažoretky účastní každoročního soustředění, kde opět oživi své umění, a v září můžou začít nanovo. Treninky, vystoupení, soutěže...

Text a foto: **bm**

## Máš i ty chuť stát se mažoretkou?

Neváhej a přijď mezi nás. Naučíš se správnému držení těla, získáš taneční a baletní přípravu pod odborným dohledem, v případě zájmu budeš mít možnost rozvíjet svůj talent v sólu/duu, poznáš řadu nových lidí a staneš se součástí velkého týmu s více jak 13letou tradicí. Povedou tě trenérky s letitou praxí a vynikajícími výsledky na mistrovských soutěžích.

Zápis se uskuteční **5. září od 18 hodin v sokolovně TJ Sokol Vysočany**. Veškeré informace budou zveřejněny v průběhu srpna na webových stránkách [www.prazskemazoretky.cz](http://www.prazskemazoretky.cz)

## Čekají vás v AC Sparta Praha

■ **Oddíl stolního tenisu Sparta Praha** organizuje **16. září** v hale Aréna Sparta Podvinný mlýn otevřený turnaj pro mládež. Propozice turnaje budou zveřejněny začátkem září na stránkách Aréna Sparta [www.arena-sparta.cz](http://www.arena-sparta.cz).

■ **Nábor dětí do klubů AC Sparta Praha** se uskuteční **21. září v 15.00 v Aréně Sparta, Kovanecká 2405, Praha 9**.

Těší se na vás trenéři a pracovníci jednotlivých oddílů: Atletika, BLC Sparta Praha - basketbal, BA Sparta - basketbal, Florbal, Fotbal, Gymnastika, Judo, Kanoistika, Klub českých turistů, Kuželky, Orientační běh, Rugby, Stolní tenis, Tenis.

# S Taekwondem může začít každý. Čekají vás na Proseku

Škola Taekwon-do ITF Dan-Gun na Proseku slaví dvacet let své existence. Pokud vás napadlo, že byste rádi rozšířili řady jejich cvičenců, přiblížíme vám výuku tohoto bojového umění sebeobrany.

Výuka taekwonda probíhá v „nekonečném“ kruhu (spíše však ve spirále, čímž ukazujeme neustále se zvyšující výkonnost každého studenta), ve kterém se prolínají jednotlivé celky výuky taekwonda. Mezi ně patří základní pohyby, technické sestavy, souboj, trénink a sebeobrana.

Pomocí cvičení pod dohledem kvalifikovaného trenéra taekwonda student nejprve zvládá jednotlivé základní pohyby (techniky), které následně spojuje do kombinací technik, z nichž pak vycházejí technické sestavy. V dalším velkém celku taekwonda již zvládnuté techniky aplikuje v souboji se soupeřem. Aby bylo možné provést správně a důrazně techniku, je potřeba také trénovat a otužovat tělo. Tomuto věnuje vlastní trénink a jeho různé formy cvičení. Posledním velkým celkem je výuka speciální praktické sebeobrany. Spojením všech těchto pěti částí můžeme hovořit o vrcholu výuky taekwonda, čímž je vlastní umění sebeobrany, tj. připravit studenta tak, aby byl schopen kdykoliv

a kdekoliv se ubránit jednomu, nebo i více útočníkům, a to jak neozbrojeným, tak i ozbrojeným.

## Disciplíny bojového umění Taekwon-do

Taekwon-do zahrnuje pět disciplín: Tul (vzor - sestava), Matsogi (boj - souboj), Hoosin sool (sebeobrana), Tukgi (speciální techniky ve výskoku), Wiryok (test síly - přerážení).



Bojovému umění Taekwon-do se pod dohledem zkušených trenérů učí i dívky



Dospělí mohou v bojovém umění Taekwon-do získat až černý pás

Tul je fiktivní boj proti neexistujícím protivníkům podle přesně daného schématu. Volný boj Matsogi je sportovní zápas s přesnými pravidly, která zakazují útoky na velmi citlivá místa, aby se tak zabránilo zranění bojovníků. Ve volném boji nejsou povoleny určité nebezpečné techniky, proto se procvičují ve speciální části nazvané Hoosin sool. Smyslem techniky Tukgi, jejichž náplní jsou kopy ve výskoku, je kopnout určitým způsobem co nejvýše nebo co nejdále. Cvičí se tak orientace a koordinace těla. V disciplíně Wiryok se po dokonalém zvládnutí určité bojové techniky zkouší její účinek na různém vhodném materiálu.

## Cvičení pro každého

Cvičenec je v Taekwon-do ITF hodnocen za svou vyspělost deseti žakovskými (kup), nebo devíti mistrovskými stupni (dan). Cvičit může každý, bez rozdílu věku a pohlaví, komu nechybí chuť a vytrvalost. Nezáleží dokonce ani na fyzické přípravě a schopnostech, neboť metodika tréninků je propracována tak, aby byli cvičenci zatěžováni pozvolna. Výuka dětí a dospělých se částečně liší a to podle jejich věkových zákonitostí.

Děti začínají v přípravné skupině, kde je trénink veden pro rozvoj všeobecné motoriky pohybu se zaměřením na taekwon-do. Tak se velice nenásilnou formou seznámí s taekwondem a vylepší své pohybové dovednosti. Po zkouškách na technický stupeň jsou děti zařazeny do vyšších dětských technických skupin, kde se plně začlení do tréninků taekwonda.

Dospělí ve své náborové skupině získají základní poznatky o tomto bojovém umění, které postupem času prohloubí a mohou získat až černý pás.

## Chcete se přihlásit?

Nábor do začátečnických skupin dětí a dospělých se uskuteční 14. září od 17.00 do 19.00 ve vestibulu Gymnázia Litoměřická 726 – Prosek. Bližší informace o náboru a Škole Taekwon-do ITF Dan-Gun naleznete na <http://dangun.taekwondo.cz>, případně se je dozvíte na tel.: 603 246 433.

Text a foto: pp

## SPORTUJTE V KAŽDÉM VĚKU!

U příležitosti Mezinárodního dne seniorů pořádá Městská část Praha 18  
**OLYMPIÁDU PRO SENIORY**



**Kdy? 14. 9. 2011 od 10.00 hodin**  
**Kde? Hřiště SK Prosek, Lovosická 559, Praha 9**

Soutěžit se bude v těchto disciplínách: hod tenisovým míčkem na cíl \* kop na bránu \* ruské kuželky \* dáma \* pétanque \* hod kroužků na cíl \* navlékání korálků na čas

Olympiády se zúčastní 15členné týmy seniorů z Prahy 9, Čakovice a Kbel. Kapitánem týmu Prahy 9 je zastupitel Vladimír Zedník. Medaile a putovní pohár vítěznému družstvu předají známí fotbaloví internacionálové.

Své přihlášky můžete zasílat na adresu: Klub seniorů, Sportovní hala Třínečská 650, Praha 9 – Letňany, kontaktní osoba: p. Kadeřábek, tel.: 732 842 963, nebo na radnici Prahy 9, kontaktní osoba: R. Pichová, e-mail: [pichovar@praha9.cz](mailto:pichovar@praha9.cz), tel.: 283 091 426

**Přijďte si s námi zasoutěžit, nebo jen fandit přátelům a známým!**

# Barát vstoupil už do jiné řeky

Pod vedením nového trenéra Františka Baráta dostávají zabrat v přípravném období fotbalisté Bohemians Praha. Tým z Proseku v uplynulé sezoně vyhrál Českou fotbalovou ligu, tedy třetí nejvyšší soutěž, s obrovským náskokem 17 bodů před Mladou Boleslaví B a v nadcházejícím ročníku si zahraje II. ligu. A na vyšší soutěž je samozřejmě potřeba se co nejlépe připravit.

Jednašedesátiletý kouč, který žije v Příbrami, ale nešel do neznámého prostředí, i když při jeho předchozím zdejší angažmá ještě klub nesl název FC Strážkov a hrával v ČFL. „Těší mě, že jsem tady zpátky,“ řekl po svém nástupu k mužstvu zelenobílých Barát. Předtím odsud odcházel koncem roku 2003 a tehdy pronesl: „Kdo ví, možná se sem jednou vrátím.“ Prorocství se naplnilo, byť až po sedmi a půl letech. „To je v životě člověka dlouhá doba. Říká se, dvakrát nevstoupíš do stejné řeky, na druhou stranu jsou trenéři, kteří se vystřídají v jednom klubu třeba pětkrát. Tady je ta řeka ale úplně jiná, po těch letech tu zbyl jediný hráč – Pavel Macháček. Další jsem pak vedl v jiných klubech, Tomáše Fenyka nebo Jana Pence,“ prozradil trenér, který vystřídal na tomto postu Jaromíra Jindráčka. Ten zůstal u mužstva coby asistent. Dalšími jsou Miloš Sazima, jenž působil v severočeské Hlavici a trenér brankářů Oldřich Pařízek. „Na svoji zdejší první štaci jsem vzpomínal moc rád, i když to bylo

za jiných podmínek. Tehdy tu byli amatérští fotbalisté, dnes tu jsou profesionálové. Na jednu stranu je to dobře, protože je k práci víc prostoru, na druhou stranu je to víc zavazující. Vnímám to i tak, že ve svém věku je to i poslední šance koučovat profesionální mužstvo na solidní úrovni. Je to pro mě výzva a doufám, že nezklamou, pan Kapr mi dal najevo velký zájem,“ prozradil Barát, který naposledy vedl divizní Strakonice. „Nejde ale jen o momentální výkonnost, musíme totiž do mužstva postupně zabudovávat mladší fotbalisty. Takže je tu řeč o jisté perspektivě. Také chci dosáhnout toho, abychom nejen měli výsledky, ale také zároveň hráli atraktivní, dynamický fotbal.“

Šéf klubu potvrdil, že si tohoto trenéra vybral sám. „Pana Baráta si vážím a mám ho rád. Už tehdy před lety jsem s ním byl spokojen. Vybral jsem si ho také proto, že ho velká většina hráčů nezná. Snad to tedy vyjde. Beru si jeho angažmá na svoji zodpovědnost,“ uvedl první muž Bohemians Praha Karel Kapr. „Chceme se po-

hybovat v horní polovině tabulky bez problémů se záchranou. O postup do nejvyšší soutěže ale nestojíme.“

Tým, který je plný zkušených hráčů, by rozhodně neměl hrát ve II. lize podřadnou roli. „Na sezonu se těšíme, trenér od nás chce kombinační fotbal s hrou po zemi. Oproti působení v ČFL ho ale budeme muset zrychlit. Ve třetí lize to bylo o tom, že jsme dobývali obrany soupeřů, teď budou proti nám týmy s jiným stylem hry. Ale vždy v přípravě odehrajeme řadu zápasů s druholigovými soupeři, a tak pro nás nejsou neznámí,“ odhadl kapitán mužstva a bývalý reprezentant Jan Flachbart. „Získali jsme velmi dobrou posilu do útoku – Daniela Huňu z Příbrami. Potřebujeme ale ještě doplnit o hráče pro lavičku.“

Kádr pro II. ligu se rekrutuje z třiceti hráčů v přípravě. Rozpočet klubu pro účast ve vyšší soutěži je 15 milionů korun. A všichni včetně fanoušků se už těší na vylepšený stadion na Proseku. Od začátku června se začalo s rekonstrukcí tribuny i hrací plochy,

kteřá musela být podle svazových předpisů zvětšena.

„Novinkou je také to, že od nové sezony budou naši farmou divizní Jirny,“ doplnil šéf klubu Kapr. V Jirnech stále aktivně hraje Jaromír Jindráček a nastupují zde i další bývalé opory Bohemians Praha – stoper a kapitán Miroslav Obermajer, záložník Tomáš Jandzik a kanonýr Marek Kincl. <

Denis Postler

## Barát koučem číslo 6

František Barát, jenž v minulosti vedl v I. lize tým Příbrami, je novým trenérem nováčka II. ligy Bohemians Praha. Dosaďadní lodivod divizních Strakonice vystřídal o 19 let mladšího kouče Jaromíra Jindráčka, který letos přivedl tým z Proseku k prvenství v ČFL.

Od roku 2005, kdy si tehdejší FC Strážkov změnil název na Bohemians Praha, je u tohoto týmu šestým trenérem. Před ním mužstvo zelenobílých vedli Daniel Šmejkal, Luboš Urban, Radim Nečas, znovu Luboš Urban, Robert Žák a po něm až do letoška Jaromír Jindráček. Ten je stále aktivním hráčem vítěze divize B z Jirny.

II. fotbalová liga 2011/2012

stadion LOVOSICKÁ 559, Praha 9



BOHEMIANS PRAHA

MFK OKD KARVINÁ



VOLNÁ VSTUPENKA PRO DVĚ OSOBY

sobota 13. 8. 2011 v 10:15 h

hlavní tribuna - sektor C

II. fotbalová liga 2011/2012

stadion LOVOSICKÁ 559, Praha 9



BOHEMIANS PRAHA

Spartak MAS Sezimovo Ústí



VOLNÁ VSTUPENKA PRO DVĚ OSOBY

sobota 20. 8. 2011 v 10:15 h

hlavní tribuna - sektor C

# Ragbisté z Prahy 9 se do finále play off nedostali

Praga skončila na mistrovství republiky 2011 třetí a Sparta čtvrtá.

Do finále play off české ragbyové extraligy se ragbisté z Prahy 9 neprobojovali, a tak se finále RC Říčany - Slavia Praha, které skončilo výhrou Středočechů 21:10, odehrálo bez týmů, jejichž sportovní úspěchy sledujete na stránkách Devítky. Říčany postoupily do finále po výhře 10:3 nad Spartou a Slavia po úspěchu 27:6 nad Pragou.

## Říčany - Sparta

Podmáčený trávník na Stadionu Josefa Kohouta z celonočního deště a semifinálové utkání provázející déšť ovlivnily průběh hry, ve které hostující Sparta měla téměř celý poločas převahu. Z té však výtěžila jen jeden úspěšný trestný kop. Říčany však hned po přestávce využily hrubé chyby ve spartánských řadách a to tak, že nejrychlejší z běžeckého souboje za do brankoviště pokopnutým míčem Pavel Čamrda položenou pětiku otočil výsledek. Vrba poté proměnil následný kop a časem ještě přidal trestný kop. Sedmibodový rozdíl ve skóre se už do konce utkání nezměnil, což bylo částečně dílem pozorných hráčů bráničích na obou stranách svá brankoviště a dílem i nedostatku štěstí útočníků při dokončování svých akcí. Sparta se v posledních minutách hry ještě snažila o zvrát, ale vyrovnat a tím prodloužit utkání se už Pražanům nepodařilo.

„Rozhodly naše chyby a dvě zbytečná vyloučení,“ přiznal po utkání kouč Sparty Petr Michovský. S výkonem svých svěřenců během celého ročníku soutěže byl celkem spokojen. „Omlazujeme tým a mladíci sbírají zkušenosti,“ dodal Michovský.

## Slavia - Praga

Pražské semifinálové derby v Edenu začala dobře domácí Slavia, která se brzo ujala vedení a ve dvacáté minutě získala náskok,



Jeden z mnoha momentů dramatického střetnutí hráčů Říčany v modrobílých dresech s borci ze Sparty

kteří už nešel zvrátit. Praga se během utkání prakticky nedostala do žádné šance, z které by mohla položit pětiku. A to rozhodlo. Mistrovský tým Slavie hrál lehce, byl důraznější a šel tvrdě za výhrou. V Pragovce patřil k nejlepším hráčům od samého začátku hrající její kapitán Petr Čížek, s nímž se v sestavě moc nepočítalo, neboť v předchozích utkáních nehrál pro zranění.

„Vybojovali jsme si bronzové medaile a to je pro nás úspěch, třebaže výsledek semifinálového derby jsme si před ním představovali jiný, než jaký nakonec byl. Škoda. Letos jsme dokonce ze tří utkání ani jednou Slavii neporazili,“ přiznal kapitán Pragy Petr Čížek.

Kouč Pragy Eduard Krütznner mladší byl spokojený s bronzovým místem v konečném pořadí. „Na začátku sezony jsme si dali za cíl postoupit do TOP 6, a to se nám nakonec podařilo. Třetí místo už bylo nad plán a o to více bronzové medaile potěšily.“

Text a foto: **Petr Skála**  
(Českeragby.cz)



Hráči Pragy Petr Čížek zleva, Emilio Calderoni uprostřed a Pavel Syrový zprava zachytí útočníka Slavie Jana Koláře těsně před brankovou čarou při semifinálovém utkání Praga - Slavia

## Semifinálová utkání

### RC Říčany - Sparta Praha 10:3 (0:3)

Pětky: 1:0

Body: Čamrda 5, Vrba 5 - Vokrouhlík 3

Rozhodovali: Heřman, Čekal, Livers

### Slavia Praha - Praga Praha

27:6 (22:6)

Pětky 5:0

Body: Kolář 12, Chalupa, Veselý Martin, Macháček po 5 - Čížek 6

Rozhodovali: Tůma, Štuksa, Haitman

## Finále

### RC Mountfield Říčany - Slavia Praha

21:10 po prodloužení (10:10, 10:0)

Pětky: 2:2

Body: Vančura 8, Rohlík a Kučera po 5, Vrba 3 - Michal Jirman 10

Rozhodčí: Bednařík, Livers, Haitman.

## Konečné pořadí 2011:

### 1. RC Moutfield Říčany

2. Slavia Praha
3. Praga Praha
4. Sparta Praha
5. Tatra Smíchov
6. Dragon Brno
7. Havířov
8. Vyškov
9. Petrovice
10. Olomouc

# S.A.C. Praga Praha nejlepší

Třináct mladých závodníků S.A.C. Praga Praha bojovalo celý rok o nejlepší umístění v oblastní soutěži. A podařilo se. Boxeři získali první místo v kadetech a první místo v juniorech.

Je to velké ocenění práce trenérů a práce celého výboru. Opakované vítězství (druhým rokem za sebou) je zavazující i pro další rok.

Poslední boje v ringu před letní přestávkou v Rakovníku 18. června přinesly tyto výsledky:

Mladý Jirka Plesar bojoval velmi soustředěně a jeho soupeř Šuda z Broumova se marně snažil získat převahu. Boj skončil nerozhodně.

Dalším bojovníkem byl David Barukčí, který po dobrém výkonu porazil Horáka z Prahy na body. Řídké útoky Davida byly účinné a zvýraznily jeho převahu.





Michal Jordán po celá tři kola střídal obranu a útok, čistě třevoval a vítězství nad Fričem bylo doma. Všichni jsme se těšili na naši těžkou váhu Petra Porta. Jeho soupeř byl vysoké postavy a měl tvrdý úder. Ale Petr dobře unikal, z úniků

zasahoval a Břicháček byl bezmocný. Výsledek - nerozhodně. Poslední člen mužstva Lukáš Radič neměl snadný úkol - vyhrát nad Šcerbakovem. Ale průběh boje byl nadějný. Soupeř byl počítán po tvrdém zásahu, ale bylo to málo. Radič prohrál na body. Nová naděje oddílu Robert Dori neměl soupeře.

<

ro

## KŘÍŽOVKA

Autor: Martin Němeček © 2011	Osázeti	Jednotlivý obelisk	Vodácký pozdrav	Kovbojská slavnost	 Označení českých letadel	Dvořící se čeští muži	Drobný finanční obnos	Poučovat	Orientální pohadková postava	Ukazovací zájmeno	 Hovězí dobytek	Dalajláma va vlast	Lýžařské větrovky	Dostávat tekutinu dovnitř
Shariffovo jméno					Oschnout na povrchu						Turistické přístřeší			
Známa londýnská čtvrť					Tajná žido- vs nauka Výhra na dvě čísla						Biografie Zemfit			
Kladná elektroda					Průzračná tekutina Ovidiovo jméno					Kožešino- vé zvíře Sousední stát Sýrie				
2. díl tajenky														
Římskými číslicemi 49			Ochrana zboží Rámová pila				Lékárens. nováček Nuže (nářečně)				Roztavená hmota Spojka			
Škubání v obličej				Vpravit do země Rychle				Panena (dětsky) Nejvyšší řecký Bůh				Iniciály herce Augusty Bířic		
Jiho- evropan					Profezání větví Potřeba švadleny				Tvrď bonbón ze sacharózy Napadení					
 Vícehlase církvní skladby	Ukazovací zájmeno Cysta ma- zové žlázy				Vůdči myšlenka Část chodidla					Ozn.dálek. přepřavy Svob.feud- dál statek			Krátká ženská vesta do pasu	Drahý ká- men pou- žívaný v ezoterice
Mužské jméno						Dopravní prostředky Malaj.oslo- vení pána					Kuňkající obojživelník Umělecké trojce			
Oděvní tvorba (zkr.)			Dílčí rozpočet 1. díl tajenky					Anglicky „sůl“ Zpívání (slovens.)				Tečka 3. díl tajenky		
Anglicky „družstvo“					Stován Druh lékařské střikačky			Český zpě- vák (Jiří) Lihovina z rýže				Značka lutecia Tiskařský děník		
Městský znak				Část cyk- listického závodu Eliška					Vynálezce spalovací- ho motoru Palivo					
Naše malířka (1902-80)					Římský kr- utovládce Ukazovací zájmeno					Hof. žalu- deční léky Gogolův pseudonym				
Talisman						Obvazová potřeba Nová záležitost					Psi jméno Mluvn.pád ugrofin- ských jazyků			
 Divadelní závěs	Asijský drobný ko- pytnatec Atlet						Students. ubytovny Zvíře s hřívou						Ruské ukazovací zájmeno	Dvou- kolák
Ta i ona				Korálový ostrov Velká moucha				Facka Dezinfek- ční pro- středek						
Napůl					Obilnina Sidlo na jap.ostro- vě Šikoku				100°C Slovensky „žito“			Citoslovce troubení Jednotka informace		
Slovens- ká řeč					Zabijač. pochoutka Značka astatu					Místo na kempování Chemická zn.litia				
Nevábit							Právo- platnost							
Kyselost							Opakova- ně uvést do života							<b>POMOC:</b> adular, Aki, Alov, kandyt, raž.

V tajence křížovky se ukrývá závěr aforismu **Willa Rogerse**: „Velmi mnoho lidí utrácí peníze, které vydělali, na koupi věcí, které nechtějí, ...“

▼ **ŘÁDKOVÁ INZERCE**

**MALÍŘ - LAKÝRNÍK**  
Štukování a tapetářské práce. Kontakt:  
725 173 593, [www.malir-zenisek.cz](http://www.malir-zenisek.cz),  
[jarda.zenisek@seznam.cz](mailto:jarda.zenisek@seznam.cz)

Čistíme koberce a čalouněný nábytek mokrou metodou profi stroji Kärcher. Domácnosti i firmy. Cena od 15 Kč/m<sup>2</sup>. Přizpůsobíme se vašim časovým možnostem, pracujeme i o víkend. Doprava po Praze 9 ZDARMA. [www.cistimekoberce.cz](http://www.cistimekoberce.cz), tel.: 777 717 818

**KOMPLETNÍ PÉČE O ZAHRADY** - [www.nastrom.cz](http://www.nastrom.cz), rizikové kácení, řez stromů. Tel.: 604 81 06 63, P. Nestarec DiS., 776 191 307, Bc. Krajínová

**Knihy a knižní pozůstalost koupím i odvezu. Tel.: 286 891 400**

**RIZIKOVÉ KÁCENÍ, ŘEZ, OŠETŘOVÁNÍ STROMŮ.** Realizace a údržba zahrad. Tel.: 606 662 223, 723 899 561

Řemeslné práce v domácnostech – hodinový manžel  
RYCHLOST, KVALITA, PRECIZNOST  
Tel.: 774 908 240

**STĚHOVÁNÍ BYTŮ, PIANIN. VYKLÍZENÍ BYTŮ, POZŮSTALOSTÍ. ZAPŮJČENÍ BAL. MATER.**  
TEL.: 602 253 777

**Řemeslnické práce – hodinový manžel, Praha.** Veškeré opravy, úpravy a údržba vašeho bytu nebo domu. Precizní a rychlé provedení dle vašeho přání. [www.e-hodinovy-manzel-praha.cz](http://www.e-hodinovy-manzel-praha.cz), volejte **603 741 253**

Potřebujete přestěhovat nebo převézt nábytek či spotřebiče a nemáte jak? Nabízíme tuto velmi levnou službu s dodávkou nebo pick-upem a jedním řidičem. Díky vaší pomoci při nákláde a vykládce se ceny pohybují v řádu stokorun. Tel.: 777 717 818

Sháním byt ke koupi, OV/DV, výhodou lodžie/balkon. Mobil: 732 76 00 03 nebo [igna1977@seznam.cz](mailto:igna1977@seznam.cz)

Koupím byt, rodinný, činžovní dům, vilku, pozemek i jinou nemovitost kdekoli v Praze, i ve špatném stavu, na velikosti ani vlastnictví nezáleží, i za odstupné - nájemní, družstevní, i nečlen družstva, služební, podnikový apod. Nechám čas na vystěhování, uhradím za vás dluhy na nájmu, exekuce atd., vyřídím i právně velmi komplikované případy, stáhnou soudní výpověď, žalobu, věcná břemena, podílové spoluvlastnictví atd. Koupím i byt neoprávněně obsazený nežádoucím nájemníkem, příp. dám náhradní byt či domeček mimo Prahu a doplatek apod. Platím v hotovosti, záloha možná ihned. Tel.: 222 941 032 nebo 603 420 013

**Prodej a odborný servis jízdních kol. Nová prodejna na adrese Novovysočanská 7, P 9, [www.bikemarast.cz](http://www.bikemarast.cz)**

**PODLAHÁŘSTVÍ** - prodej a odborná pokládka (PVC, koberců, plovoucí podlahy atd.). Zakázku bezplatně zaměříme a provedeme cenovou nabídku. Tel.: 734 381 414

Hledám byt ke koupi (OV i DV), 2+1 a větší, 50-80 m<sup>2</sup>. Prosím volejte: 739 486 488

**Kurzy AJ za 400 Kč/měsíc!**

Učí rodilí mluvčí - budoucí učitelé  
Lekce probíhají dvakrát týdně od 14.30 do 17.15  
Min. 16 hod. měsíčně  
[www.twp.cz](http://www.twp.cz) 283 893 145  
[jobs@teflworldwideprague.com](mailto:jobs@teflworldwideprague.com)  
TEFL Worldwide,  
Freyova 12/1, Praha 9-Vysočany

**Vyklizení bytů,** sklepů, půd, pozůstalostí atd.  
**Stěhování** a jiné. Tel.: 777 227 840

**Posláním Informačního a poradenského centra Kontakt je pomáhat občanům v nepříznivé sociální situaci v rámci procesu jejich sociálního začleňování.**

Job klub je součástí poradny Kontakt.

## JOB KLUB

V Job klubu poskytujeme služby osobám hledajícím pracovní uplatnění:

- Odborné sociální poradenství – konzultace se zaměřením na pracovní tematiku a okruhy potíží s tím spojené např. pomoc s orientací v aktuální tíživé situaci, získání představy o možnostech uplatnění na trhu práce, psychologická podpora, možnost poradenství ohledně formy životopisu či motivačního dopisu
- Technické zázemí – přístup k internetu, inzertním novinám, telefonu (telefonní hovory jsou zpoplatněny částkou 5 Kč za uskutečněný hovor)

Všechny nabízené služby vyjma telefonických hovorů jsou bezplatné.

**Pro návštěvu Job klubu je nutné se předem objednat.**

Ječná 3, Praha 2

Telefon: 222 517 781

E-mail: [iis@csspraha.cz](mailto:iis@csspraha.cz)

**Provozní doba**

**Po** 8 – 12

**St** 8 – 12

Jak se k nám dostanete

Metro B – stanice Karlovo náměstí

Tram 4 6 10 16 22 – stanice Štěpánská

**Út** 8 – 12

**Čt** 8 – 12

**Pá** 8 – 12

[www.csspraha.cz](http://www.csspraha.cz)

# BYTY PRAHA 10 – ZAHRADNÍ MĚSTO

## AKCE LÉTO 2011

■ 2+kk 59 m <sup>2</sup> s lodžii 12 m <sup>2</sup>	<del>3.790.000,-</del>	2.880.000,-
■ 2+kk 70 m <sup>2</sup> s komorou	<del>4.016.110,-</del>	2.880.000,-
■ 3+kk 57 m <sup>2</sup> s balkonem 19 m <sup>2</sup>	<del>3.786.100,-</del>	2.600.000,-
■ 3+kk 58 m <sup>2</sup> s balkonem 10 m <sup>2</sup>	<del>3.590.000,-</del>	2.600.000,-
■ 3+kk 71 m <sup>2</sup> s balkonem 15 m <sup>2</sup>	<del>4.458.200,-</del>	3.100.000,-

[www.slatinka.cz](http://www.slatinka.cz)

Telefon: 267 711 751 ■ E-mail: [info@slatinka.cz](mailto:info@slatinka.cz) ■ Mobil: 775 377 051



## ▼ ŘÁDKOVÁ INZERCE

PROVÁDÍM MALÍŘSKÉ I LAKÝRNICKÉ PRÁCE + ŠTUKOVÁNÍ, STĚRKOVÁNÍ.  
TEL.: 606 227 390, E-MAIL:  
JSAIFRT@SEZNAM.CZ

Absol. OA, 5 r. praxe v admin. hledá uplatnění v oboru na část. úvazek 20-30 hod/t. Dobrá znalost AJ a práce na PC. Tel.: 606 382 072

Hledám dlouhodobý pronájem, blízko MHD, cena dle domluvy. RK nechci.  
Tel.: 773 023 457

Pronajmu garáž na Proseku, ulice Lovosická. Tel.: 605 285 441

Nabízím pěkný byt k pronájmu v Praze 9, 40 m<sup>2</sup>, ihned volný, zařízení dohodou, max. pro 3 osoby, cena 9500 Kč včetně poplatků a energií. Tel.: 777 020 180

Fa J. Macháč – rekonstrukce umakartových koupelen obkladovými panely – bez bourání, nepořádku v bytě – rychle (3 – 5 dní) a levně (od 25 000 Kč). Výměny van, baterií, klozetů kuchyňských desek, instalace sprchových koutů a boxů, monáž obložkových zárubní, pokládka dlažby, PVC, koberců, lepení podhledů, malování, drobné zednické a jiné práce na zvelebení vašeho bytu.  
Tel.: 777 325 466

**Simply Beauty studio****První aplikace zdarma !!!****BodyRoll****VacuShape****LymphaStim**

tel.č.: 602 603 283

www.simplybeauty.cz

Sokolovská 252, Praha 9

**VESTAVĚNÉ SKŘÍNĚ  
A KUCHYNĚ****Praha 4 - Háje****Praha 9 - Rajska zahrada****SLEVA  
30%\***

\*s tímto inzerátem

**AMONIT**

www.amonit.cz

**JRDECOR  
STUDIO**podlahy • dveře • schodiště • tapety  
závěsy • sedačí soupravy • svítidla  
zimní zahrady • včetně realizace**AKCE !!!**dříve 611,-  
nyní 499 Kč**Laminátová podlaha:**  
dlouhé prkno 8x243x2200mm  
Dříve: 611,- nyní 499,-! (s dph 599,-)  
+ podložka 1,- Kč**SLEVA 22%**dříve 850,-  
nyní 699 Kč**3-vrstvá dřevěná podlaha**  
Dub struktur, 3parketa, lak  
699 Kč bez DPH, 840 Kč s DPH**3-vrstvá dřevěná podlaha**  
Dub sukativ – prkno, kartáčovaný  
999 Kč bez DPH, 1199 Kč s DPH**SLEVA 39%**dříve 1380,-  
nyní 999 Kčpři předložení  
tohoto inzerátu  
**SLEVA 10%**  
na ostatní  
PODLAHOVÉ  
KRYTINYJ.R. Decor studio s.r.o.  
U Smaltovny 13,  
Praha 7, tel.: 266311714,  
www.jrdecor.cz**Více místa pro život!****Čámovka****3 TÝDNY****2 BYTY****1 AKCE****TEĎ** můžete počítat  
se slevou **5%**na dva byty v projektu Čámovka! Tato jedinečná akce je  
však časově omezena na období od 8. 8. do 29. 8. 2011. Proto  
neztrácejte čas a nenechte si ujít neobyčejně výhodnou příležitost!**+420 233 377 700 | www.camovka.cz**HORIZON  
HOLDING