

DUBEN 2012



DO KONCE KVĚTNA: NÁVRHY NA OCENĚNÍ OBČANŮ PRAHY 9

# DEVÍTKA

OFICIÁLNÍ MAGAZÍN MĚSTSKÉ ČÁSTI PRAHA 9

[www.PRAHA9.cz](http://www.PRAHA9.cz)

NAJDETE  
V TOMTO ČÍSLE:

**ZASTUPITELSTVO  
ROZDĚLO FINANCE  
URČENÉ NA GRANTY PRO  
LETOŠNÍ ROK**



**MČ PRAHA 9:**

## VĚTŠINA INVESTIC JDE DO ŠKOLSTVÍ A ZDRAVOTNICTVÍ



**DEN ZDRAVÍ NA  
PROSEKU**



**ZAČÍNAJÍ  
FARMÁŘSKÉ  
TRHY**



**ZUŠ PROSEK  
V GALERII 9**

## Dá se v České republice volat levněji?

Nedávno rozvířil diskuse na internetu i v médiích nový telefonní operátor ve Francii, který nabízí neomezené volání za 20 Euro, tedy za cca 500 Kč měsíčně. V České republice bychom tak výhodnou možnost hledali marně. V nabídkách tuzemských telefonních operátorů jsou tarify s neomezeným voláním za cenu blížící se 3000 Kč (u některých i více), a pokud se setkáte s cenou nižší, při podrobnějším prostudování podmínek brzy zjistíte, že slibovaná „neomezenost“ je značně omezena počtem volaných čísel, možností volat pouze do jedné sítě, časovým ohraničením pouze na dobu mimo špičku apod.

### Jde to

Je pravda, že radikálnímu poklesu cen na úroveň francouzského operátora u nás brání technické podmínky a velikost trhu, nicméně prostor pro výrazné zlevnění tu přece jenom je. Důkazem je optická kabelová síť CenTrio, která nedávno přišla na trh s novými tarify. Neomezené volání do všech mobilních sítí u ní pořídíte za 999 Kč měsíčně, na pevné linky za 599 Kč měsíčně. A v případě, že tolik nevoláte, mů-

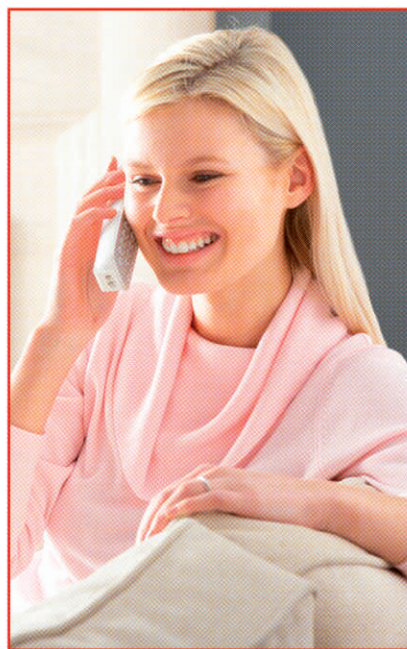
žete si vybrat z dalších ještě levnějších tarifů přizpůsobených konkrétním potřebám.

### A bez omezení

Na rozdíl od ostatních telekomunikačních společností nabízejících telefonování, internet a kabelovou televizi, vás CenTrio nenuťte poříditi si k telefonu další služby. A co je velmi významné, síť CenTrio a její tarify je možné využít i tehdy, pokud máte doma (nebo v zaměstnání) přípojku na internet od jiného operátora. Důležitá je pouze kapacita spojení, a tu dnes většina telekomunikačních operátorů poskytuje dostatečnou.

K telefonování s Centrio nepotřebujete ani počítač se sluchátky. Telefonní přístroj je zcela běžný telefon. Vybrat si lze z mnoha typů a značek v provedení stolním či bezdrátovým, s nímž můžete při hovoru volně přecházet po bytě, aniž by vám v pohybu překážela šňůra. Pro firmy a podnikatele jsou k dispozici také nejruznější ústředny umožňující přepínání hovorů mezi pobočkami apod.

Snížit radikálně výdaje za telefon a neomezovat se přitom v délkách a množství hovorů už je tedy možné i u nás.



Telefonovat neomezeně za rozumnou cenu už je možné i u nás.





# JARNÍ SLEVA 5%

Rezervujte si byt do dubna tohoto roku a získejte mimořádnou slevu 5%

VZOROVÝ BYT OTEVŘEN

+420 233 377 700

www.camovka.cz

Městská část  
ÚřadKultura | Sport  
Školství | Volný časRodina | Bydlení  
ZdravotnictvíDoprava | Výstavba  
Životní prostředíHistorie  
Služby

## SLOVO STAROSTY



**R**ozpočet Městské části Praha 9 pro letošní rok schválilo zastupitelstvo 28. února. Počítá s celkovými výdaji ve výši 463 787 200 Kč, které budou hrazeny z příjmů ve výši 400 565 000 Kč a z finančních prostředků ušetřených v minulých letech ve výši 63 222 200 Kč. I letošní rozpočet je tedy vyrovnaný. Rozpočtové výdaje tvoří dvě kategorie - běžné výdaje určené na

provoz jednotlivých kapitol městské části a investiční výdaje. Objem běžných výdajů jsme se snažili letos v každé kapitole snížit o čtyři procenta. Největší část výdajů v investiční oblasti na „devítce“ pak tvoří investice do školství a zdravotnictví. Zásadní pozornost věnujeme vytvoření nových míst v mateřských školách a další velké investice jdou do

zdravotnictví – letos počítáme se zateplením Polikliniky Prosek a dokupujeme pozemky v okolí polikliniky, na nichž plánujeme stavbu nového domova pro seniory. Více o rozpočtu pro letošní rok se dočtete v rubrice Téma měsíce.

**Ing. Jan Jarolím**  
starosta MČ Praha 9

## Přečtete si

4 **Zastupitel Mgr. Martin Kulíček (ODS)**5 **Začínají farmářské trhy**6 **Rozpočet MČ Praha 9 pro rok 2012**7 **Granty pro rok 2012 rozděleny**9 – 11 **Tipy, rady, oznámení**12 – 13 **Komunitní plánování**14 – 15 **Sociální služby**16 – 17 **Školství**18 – 19 **Služby**20 **Bezpečnost**21 – 22 **Rokytky**23 **Divadlo Gong**24 – 26 **Kam za kultuou**27 **Co s volným časem**28 – 29 **Sport**

**Horká linka distribuce - problémy s doručováním novin vyřeší**  
I. D. Marketing ČR od 8.00 do 16.00  
Tel.: 242 450 557, mobil: 724 450 557  
nebo e-mail: [lenka.ambrusova@idmarketing.cz](mailto:lenka.ambrusova@idmarketing.cz)  
Zákaznická linka: 844 300 844  
e-mail: [reklamace@idmarketing.cz](mailto:reklamace@idmarketing.cz)

Vaše názory, podněty, náměty nebo příspěvky a fotografie rádi uvítáme na e-mailové adrese:  
[redakcedevitky@praha9.cz](mailto:redakcedevitky@praha9.cz)  
nebo na poštovní adrese redakce.

**Oficiální měsíčník Městské části Praha 9**

vydává Devátá rozvojová a. s. pro Městskou část Praha 9 ve vydavatelství PART agency, a. s. pod registračním číslem MK ČR E 13319

v nákladu 31 000 výtisků.  
**MĚSTSKÁ ČÁST PRAHA 9**  
Sokolovská 324/14, 180 49 Praha 9  
Tel.: +420 283 091 111

**Úřední hodiny:**  
pondělí – středa 8.00 – 18.00

**Vedoucí redaktorka:**

Marie Kurková  
[redakcedevitky@praha9.cz](mailto:redakcedevitky@praha9.cz)

**Redakční rada:**

Předseda: Mgr. Adam Vážanský  
Členové: Ing. Zdeněk Davídek, Ing. Marek Doležal, Mgr. Zuzana Kučerová, Mgr. Tomáš Portlík, Miloslav Hanuš, Vladimír Zedník, PhDr. Jitka Fišerová, Markéta Dostálová

**Redakční ředitel:**

Ing. Pavel Poledňák,  
[polednak@part.cz](mailto:polednak@part.cz)

**Vydavatel:** PART agency, a. s.,  
Radlická 28/663, 150 00 Praha 5,  
IČ: 27218155, DIČ: CZ27218155

Adresa redakce: PART agency, a. s. Politických vězňů 15, 110 00 Praha 1  
Tel: +420 224 091 334,  
fax: +420 224 091 442  
[www.part.cz](http://www.part.cz)

**Ředitelka společnosti:**

Miriám Nosková, [info@part.cz](mailto:info@part.cz)

**Marketing a inzerce:**

Jana Havlová, [devitka@part.cz](mailto:devitka@part.cz),  
[vit.vrbicky@ceskydomov.cz](mailto:vit.vrbicky@ceskydomov.cz)

**Korektury:** PhDr. Gabriela Pěvrátlová**Grafická úprava:**

PART design, a. s. [grafik@part.cz](mailto:grafik@part.cz)

**Tisk:** Česká unigrafie, a. s.  
U Stavoservisu 1, 100 40 Praha 10

**Distribuce:**

I. D. Marketing ČR, s. r. o.  
Sokolovská 86/131  
(Zirkon Office Center)

186 00 Praha 8

**Foto na obálce:**

Archiv

## Z RADNICE



Zastupitel MČ Praha 9 Mgr. Martin Kulíček (ODS)

## Počátek problémů dětí s drogami je v rodině

Mgr. Martin Kulíček je zastupitelem MČ Praha 9 druhé volební období. Pracuje v rozpočtové komisi, komisi protidrogové, komisi kultury a sportu a komisi životního prostředí a dopravy Rady MČ Praha 9 a v kontrolním výboru Zastupitelstva MČ Praha 9.

**Jste místopředsedou komise protidrogové Rady MČ Praha 9 a zároveň dlouhodobě pracujete s mládeží...**

Ano, pracuji s mládeží problémovou, nezřídka zneužívající i omamné a psychotropní látky. I když je moje pracoviště v Praze 9, děti z naší městské části je u nás minimum. Příčiny zneužívání drog jsou ale všude stejné, ať se jedná o děti odkudkoli. Nefunkční rodiny, traumata z mládí, genetické dispozice, závadové party, nuda...

**Jak vidíte „drogovou situaci“ u nás? Je v posledních letech podle vašeho názoru více dětí, které propadají drogám? Ve světle zpráv, které jsme přinášeli v poslední době, např. zatčení drogových dealerů u divadla Gong a na Náměstí OSN, by se mohlo zdát, že se situace zhoršuje.**

Myslím, že nedávné zatčení dealera u divadla Gong nemá přímou souvislost s mírou zneužívání drog v Praze 9. Informace se různí, ale podle mých zkušeností je nyní na vrcholu zneužívání marihuana, ať již z důvodu dostupnosti, příznivé

ceny, tak i propagací této drogy jako údajně málo nebezpečné. S tím ale rozhodně nesouhlasím.

**Co je cílem protidrogové komise Rady MČ Praha 9? Má jen monitorovat stav (např. ve spolupráci s policií), nebo také přichází s řešeními?**

Musím říci, že na pravidelných setkáváních členů protidrogové komise se vši vážností probíráme možné i nemožné návrhy jak eliminovat nešvar zneužívání drog. Stav v ulicích monitorují subjekty, které se snažíme podporovat formou grantů, objem peněz je ale minimální. Skutečně účinnou pomocí by byla státem podporovaná masivní prevence, ale je pravda, že se problém drog nikdy nevymítí zcela.

Na aktuální dotazy, co se týče protidrogové problematiky, je schopen telefonicky reagovat protidrogový koordinátor zaměstnaný na naší městské části a v případě potřeby doporučit vhodnou službu.

Naše městská část sdružuje nespočetně kulturně-sportovních organizací, které mohou zaměstnat nudící se děti a tím působit preven-

tivně. V této souvislosti jsem rád, že se začne realizovat stavba vedle fotbalového hřiště TJ Praga a sportovci budou mít konečně důstojný sportovní stánek, zázemí a krásné prostředí. To by bylo, aby děti nevstaly od počítačů a laviček v parcích a nevrhly se na sport.

**Nabídnout alternativu drogám však stojí peníze. Pamatoval na toto také rozpočet pro rok 2012?**

Jak jsem již zmiňoval, peněz je málo a rozpočet vyrovnaný. Pokud by se našly peníze navíc, podporuji především záměr navýšit počet mateřských škol, které Praha 9 akutně i do budoucna vzhledem k masivní

### Mgr. Martin Kulíček

Ženatý, má tři děti – 17 a 14 let a 2 měsíce (s jednou manželkou) Ve volném čase rád chodí do kina nebo rekreačně sportuje (dříve se aktivně věnoval fotbalu).

výstavbě obytných domů potřebuje. V oblasti protidrogové prevence, myslím, dělá naše městská část hodně. Pravdou však je, že prvopočátek problémů dětí s drogami je v rodině, kde by měl preventivně působit stát.

**Jste také členem komise životního prostředí a dopravy. Co je vaším cílem v této oblasti?**

Podporuji záměr zavedení modrých zón s tím, že pro zásobovací a obsluhující vozy, potažmo rodinné návštěvy, budou vydávána krátkodobá povolení k parkování. Místní občan by neměl mít problém s parkováním u svého domu.

mk

### Telefonické poradenství v drogové problematice

**Pokud nechcete řešit problém s užíváním návykových látek, či jinou rizikovou situaci přes internetové poradny, můžete se obrátit na odborníky přímo telefonem a využít poradenských linek:**

Poradenská linka KC SANANIM: 283 872 186

Dropin Linka pomoci: 222 221 431 (nonstop)

Linka důvěry krizového centra Riaps: 222 580 697

Linka pomoci PREV-CENTRUM: 233 355 459

Dětské krizové centrum: 241 480 511

Linka bezpečí: 266 727 973

Více informací poskytnete také Lukáš Horák, protidrogový koordinátor Úřadu MČ Praha 9, tel.: 283 091 424

## Den zdraví na Proseku Poliklinika Prosek a.s.

Tradiční Den zdraví - preventivně osvětová akce podporující a propagující zdravý životní styl - se uskuteční 30. května od 9.00 do 16.00 na Proseku před poliklinikou. Pořádá ho Poliklinika Prosek a. s. ve spolupráci s oblastní pobočkou ČČK Praha 9 a za aktivní účasti ZP MV ČR a VoZP.

**O**dborný servis složený především ze zdravotnického personálu polikliniky poradí co udělat pro udržení zdraví a jak léčit případné zdravotní neduhy.

Na místě mohou zájemci podstoupit měření krevního tlaku, měření hladiny cukru a cholesterolu v krvi

nebo určení BMI, dermatologické vyšetření v rámci prevence kožního onemocnění. Kuřáci, kteří chtějí s kouřením přestat, se dozví jak na to, ale mohou zjistit i aktuální kondici svých plic.

K dispozici bude také poradenství z oblasti domácí péče o nemocné,

diabetologie, obezitologie, dentální hygieny, onkologie nebo správného využití protetických pomůcek. Praktických rad se zájemcům dostane od lékárníka nebo od pracovníků Českého červeného kříže a Besipu v oblasti první pomoci. Součástí programu budou také in-

formace k prevenci dětských úrazů, očkování pro děti a dětské výživy. Sociální pracovníci z Úřadu Městské části Praha 9 zodpoví otázky o fungování dohledové a asistenční služby pro seniory, nebo o provozu stacionáře pro lidi postižené Alzheimerovou chorobou.

**RADNICE PRAHY 9:  
JSME TU PRO VÁS**

ÚSTŘEDNÍ PROVOZBA:  
INFORMAČNÍ KANCELÁŘ:  
INTERNET:  
ELEKTRONICKÁ PODATELNA:

Tel.: +420 283 091 111  
Tel.: +420 283 091 101-102  
www.praha9.cz  
podatelna@praaha9.cz

Kontakty na redakci, inzerci i distribuci najdete na třetí straně v tiráži

## Farmářské trhy zase ožívají

Farmářské trhy na pěší zóně u Polikliniky Prosek začínají letos 3. dubna. Stejně jako loni je devátá městská část jejich spolupořadatelem a znovu tak vychází vstříc obyvatelům, kteří mají zájem o nabídku čerstvých produktů. Letos je jejich pořadatelem a správcem J. Alešová.



Farmářské trhy se budou konat každé úterý a čtvrtek, vždy od 9 do 17 hodin, a to až do 31. prosince letošního roku. Pouze v době letních prázdnin od 1. července do 26. srpna se uskuteční pouze každé úterý.

Na trzích by mělo své zboží nabízet vždy minimálně patnáct prodejců. Jak ukládá Kodex farmářských trhů, nabízený sortiment musí odpovídat charakteru farmářských trhů, měl by vycházet z české tradice, a to zejména z tradice pěstování

plodin, chovu hospodářských zvířat a výroby potravinářských produktů. Jedná se o potraviny a jiné zemědělské produkty – mlékárenské, pekařské a masné výrobky, ovoce a zeleninu, čerstvé květiny, bylinky, sadbu všeho druhu, vína

a mošty, lesní a sušené plody, pivo, bio-produkty a další související zboží. Tak si přijďte nakoupit, podpořit české výrobce a potkat se se známými, s nimiž máte hodně společného. **< red**

## Předvelikonoční odpoledne ve Stromovce

Český rozhlas Regina 92,6 FM zve všechny Pražany na tradiční zábavné odpoledne spojené se svátky jara do Stromovky, konkrétně před Šlechtovu restauraci ve čtvrtek 5. dubna od 14.00.

Pro všechny návštěvníky bez rozdílu věku zde bude připravena tradiční soutěž Českého rozhlasu Regina „Výherní velikonoční vejce“. Soutěž, která obdaruje každého účastníka minimálně čokoládovým velikonočním vajíčkem. Navíc z uvedené tisícovky vajíček je záro-

veň 100 výherních. Vždy záleží pouze na štěstí, po kterém vajíčku kdo sáhne. Mezi atraktivní ceny určitě patří letecký zájezd na jeden z řeckých ostrovů pro dvě osoby, autokarový zájezd rovněž pro dvě osoby do Paříže, navigace Tom Tom, či spotřební elektronika.

Součástí tohoto tradičního odpoledne je také dobrá muzika. V letošním roce např. kapela BEK OFIS a zpěvačka Debby. Chybět nebude ani první promítání v roce pod širým nebem. Od 20.00 je na programu KINOBUS Dopravního podniku hl. m. Prahy s nejúspěš-

nější českou filmovou komedií loňského roku Muži v naději. Přímé živé vstupy z celého odpoledne si můžete poslechnout i ve vysílání Reginy 92,6 FM. **<**

## Návrhy na ocenění občanů můžete podávat do konce května!

„Dobrý příklad není jednou z možností ovlivnit jiné lidi. Je to jediná možnost.“

Albert Schweitzer

Připomínáme, že ze základní podmínky Pravidel Městské části Praha 9 pro udělování ocenění občanům vyplývá, že konkrétní návrhy podávají jednotliví občané, případně instituce, prostřednictvím zastupitelů deváté

městské části. V tuto chvíli tedy máte slovo právě vy. Na základě vašich návrhů se následně s těmi nejvýznamnějšími spoluobčany můžeme blíže seznámit také my ostatní. Vaším prostřednictvím tak můžeme poznat

výjimečné osobnosti, které si za své příkladné počiny, mimořádné zásluhy a inspirativní dílo a působení ve prospěch naší městské části ocenění skutečně zaslouží. Podmínky pro udělení ocenění a formulář návrhu na ocenění

najdete na webu [www.praha9.cz](http://www.praha9.cz), potřebné formuláře získáte rovněž v Informačním centru na radnici ve Vysočanech a na Poliklinice Prosek. **<**

**jiř**

## Praha 9 hostila celopražské školení ředitelů mateřských a základních škol

Přijímací řízení do mateřských nebo základních škol představuje pro ředitele škol náročný administrativní úkon, na nějž se vztahuje správní řád a školský zákon.

Proto vznikla na Odboru školství a evropských fondů MČ Praha 9 myšlenka hromadného proškolení pražských ředitelů MŠ a ZŠ ve

správním řádu.

Uskutečnilo se 19. března a účast byla hojná, dostavily se stovky ředitelů a ředitelek.

Lektora zajistil a celou záležitost financoval Magistrát hlavního města Prahy.

Praha 9 domluvila školicí prostor ve Střední odborné škole stavební a zahradnické na Jarově. **<**



## Zastupitelstvo Městské části Praha 9 schválilo rozpočet pro letošní rok

# Většina investic jde letos na nové školky a zdravotnictví

Rozpočet Městské části Praha 9 pro letošní rok schválilo zastupitelstvo 28. února. Počítá s celkovými výdaji ve výši 463 787 200 Kč, které budou hrazeny z příjmů ve výši 400 565 000 Kč a z finančních prostředků ušetřených v minulých letech ve výši 63 222 200 Kč. I letošní rozpočet je tedy vyrovnaný.

„Podstatnou část příjmů MČ Praha 9 tvoří dotace, a to ze státního rozpočtu a z rozpočtu hl. m. Prahy, vlastní příjmy, daň z nemovitosti, převody z hospodářské činnosti a finanční prostředky vytvořené v minulých letech. Do rozpočtu nejsou zapracovány finance, které bychom získali zadlužením městské části,“ říká Tomáš Portlík, místostarosta „devítky“ zodpovědný za finance, a dodává: „V minulých letech jsme byli úspěšní při čerpání finančních prostředků z fondů Evropské unie a v tomto trendu chceme pokračovat.“

### Úspora čtyři procenta

Rozpočtové výdaje tvoří dvě kategorie - běžné výdaje určené na provoz jednotlivých kapitol městské části jako školství, životní prostředí a doprava, vnitřní správa..., a investiční výdaje.

„Objem běžných výdajů jsme se snažili letos v každé kapitole snížit o čtyři procenta, byť to ne zcela vždy šlo. Například loni jsme otevřeli nový denní stacionář zaměřený na péči o klienty s Alzheimerovou chorobou a jiným, podobným typem onemocnění v Hejnické. Zvýšily se nám tak mandatorní výdaje v kapitole sociální služby,“ objasňuje Tomáš Portlík. „Nicméně, i tak jsme rozpočet běžných výdajů v této oblasti krátili a budeme muset zvýšit spoluúčast klientů, kteří sociální služby užívají. Co se týká ostatních kapitol, každý její správce škrtať ve svém rozpočtu tak, aby dosáhl čtyřprocentní úspory, a zároveň, aby se tato opatření nedotkla obyvatel Prahy 9. Rád bych však upozornil, že se i příští rok a rok 2014 ponese v duchu šetření.“

Nemalá částka neinvestičních výdajů z rozpočtu jde například na urbanistické studie, posudky a pří-

pravu investičních akcí souvisejících s rozvojem Prahy 9, a to i vzhledem k veřejnému projednávání významných investic. Bohužel s výdaji musí radnice počítat také při odstraňování nepovolených staveb a staveb, jejichž doba užívání již uplynula. Pokud totiž takovouto stavbu dobrovolně neodstraní její vlastník, je tento krok výhradně v kompetenci stavebního úřadu. Letos půjde zejména o odstranění dočasných staveb ve Vysočanech při ulici Novovysočanská (ubytovny), v Hloubětíně (ubytovna v Podkovářské) a objekt Montservisu v ulici U Elektry.

### Investice

A co tvoří největší část výdajů v investiční oblasti na „devítce“?

„Zásadní pozornost věnujeme vytvoření nových míst v mateřských školách. Na investice do výstavby nových školek – U Vysočanského pivovaru a U Nové školy – je určena téměř třetina rozpočtu,“ konstatuje místostarosta Prahy 9 zodpovědný za finance Tomáš Portlík a pokračuje: „Další velké investice

### Prioritou MČ Praha 9 jsou nová místa v mateřských školách a kvalitní zdravotnictví

jdou do zdravotnictví – letos počítáme se zateplením Polikliniky Prosek a dokupujeme pozemky v okolí polikliniky, na nichž plánujeme stavbu nového domova pro seniory.“

### Bytový fond

K větším investičním akcím letos patří rekonstrukce svislé stoupající kanalizace v domech v Sokolovské 971 a 972, protože vzhledem k jejímu stáří zde často dochází k haváriím. Rekonstrukce dožívající plynové kotelny se dočkají v U Vy-

sočanského pivovaru 17/459. Instalace nových výtahů, které odpovídají požadavkům státních i evropských norem, je plánována v Jablonecké 352 až 354

udržují zeleň v parcích, na sídlišťích i ve vnitroblocích, sekají trávu, hrabou listí, prořezávají dřeviny, starají se o stromy, uklízí zelené plochy i chodníky.

### I další roky se v oblasti běžných výdajů ponesou v duchu úspor

a v Poštovské 9/744.

Na základě četných žádostí seniorů a zdravotně handicapovaných občanů i rodičů s kočárky z domů ve Vysočanské budou vybudovány bezbariérové vstupy (rampy) také do jednotlivých vchodů čp. 566 až 569 a 574.

### Ochrana životního prostředí

Na ochranu životního prostředí počítá rozpočet s běžnými výdaji ve výši 33 376 000 Kč. K nim patří svoz odpadů z odpadkových košů (jejich počet rok od roku roste), likvidace bioodpadu, jednorázový plošný úklid po zimě, nákup sáčků na psí exkrementy (170 stojanů), ale i likvidace černých skládek

I letos by měla pokračovat obnova dětských hřišť a v plánu je revitalizace vnitrobloku U Svobodárny – Kovářská.

### Doprava

Na správu a údržbu komunikací, které patří MČ Praha 9, instalaci dopravního značení a vypracování projektové dokumentace počítá radnice s 1 350 000 Kč. Investice půjdou například do další rekonstrukce chodníků, které již nevyhovují současným požadavkům na bezpečnost, úpravy prostranství před anglickým gymnáziem ve Vysočanech či projektovou dokumentaci k zajištění rozšíření parkovacích zón (modré a oranžové) ve Vysočanech a Libni, zpracovanou v souladu s koncepcí placených zón hl. m. Prahy.

### Školství a mládež

Největší výdaje z rozpočtu odboru školství a evropských fondů na vzdělání představují investice do nových mateřských škol. Téměř 24 milionů korun (radnice počítá i s dotací hl. m. Prahy) je určeno na výstavbu pavilonů MŠ U Vysočanského pivovaru a dalších 24 500 000 Kč na přístavbu MŠ U Nové školy. Po ukončení výběrových řízení a uzavření smluv s dodavatelem bude v případě školky U Vysočanského pivovaru zahájena první etapa výstavby a v případě školky U Nové školy výstavba nového pavilonu. Další

investiční prostředky jdou letos také například do rekonstrukce elektroinstalace v Základních školách Litvínovská 500 a 600, přípravu přístavby v ZŠ Novoborská apod.

Základním a mateřským školám jako příspěvkovým organizacím pak byly schváleny neinvestiční příspěvky ve výši více než 41 milionů korun, které pokryjí rozdíly mezi předpokládanými náklady na provoz a předpokládanými vlastními výnosy.

A stejně jako v minulých letech přispívá radnice základním školám rovněž 1 350 000 Kč na pořízení nového nábytku, lavic, 750 000 Kč na pořízení výpočetní techniky a 550 000 Kč na přípravné kurzy nebo správce IT, 350 000 Kč na údržbu zeleně v okolí škol atd. Na zřízení a další provoz přípravných tříd pro děti s odkladem školní docházky v ZŠ Litvínovská 500 a ZŠ Novoborská bylo uvolněno 900 000 Kč. V příspěvku základní škol, kterým bylo svěřeno hospodaření s budovami, jsou také prostředky na nezbytně nutné velké opravy, a základní školy v nájmu dostaly příspěvek na nájemné.

Mateřské školy dostaly prostředky na údržbu zeleně, pískovišť a dětských hřišť ve výši více než

### Pořádek na „devítce“ je pro nás zásadní. Jeho udržování věnujeme velkou pozornost a je to znát.

814 000 Kč a dalších 663 000 Kč na opravy. Účelová dotace jde také na hravé seznamování s angličtinou plošně ve všech MŠ.

Z rozpočtové kolonky školství je rovněž hrazen provoz Dětského dopravního hřiště na Proseku, které slouží pro dopravní výchovu dětí a mládeže a je otevřeno i pro veřejnost.

### Zdravotnictví a sociální služby

Částka 25 milionů Kč je určena na zateplení budovy Polikliniky Prosek včetně výměny oken. Akci spolufinancuje Státní fond životního prostředí ČR.

Městská část investuje také do Domova seniorů Novovysočanská (rekonstrukce sprchových koutů, nové vybavení kuchyně, nová telefonní ústředna), Dětských jeslí Českolipská (výtah), či do Domu sociálních služeb v Hejnické (zakoupení pojízdných gastronomů).



I letos financuje radnice provoz Lékařské služby první pomoci (1 650 000 Kč), provoz Střediska sociálních služeb (27 918 900 Kč) – tedy domova seniorů, domu

s pečovatelskou službou, domu sociálních služeb (Alzheimer centrum), pečovatelské služby, klubu důchodců, romského klubu a stacionáře.

Další statisíce jdou na protidrogovou prevenci, provoz Klubu Harfica, zdravotní programy, komunitní plánování sociálních služeb...

### Kultura, sport, volný čas dětí a mládeže

Letos radnice vyčlenila na oblibené kulturní či sportovní akce pořádané nebo spolupořádané oddělením kultury Úřadu MČ Praha 9 celkem 4 834 000 Kč.

Jedná se například o koncerty vážné hudby v obřadní síni radnice, kostele sv. Václava a Svatyni Krista Krále, hudební pořady, Prosecké jaro, Prosecký podzim a další akce na letních scénách např. v Parku Podvíni, setkání seniorů, Svatováclavskou pouť, Den

dětí, máje, vinobraní..., dále provoz a výstavní činnost v Galerii 9. Dárků a gratulací se i letos dočkají občané při životních jubileích, manželé, kteří oslaví zlatou či diamantovou svatbu, nejmladší obyvatelé „devítky“ při vítání občánků.

Radnice přitom nezapomíná ani na opravy památek nebo další zlepšení značeného Turistického vlastivědného okruhu.

Výdaje rovněž zahrnují náklady na pořádání tradičního volejbalového turnaje pro dospělé a sportovní

akce pro mládež, jako ragbyový turnaj, fotbal, box, stolní tenis, olympiáda mateřských škol a další.

Na provoz Divadla Gong – kulturního a vzdělávacího společenského centra - jde neinvestiční příspěvek ve výši 10 066 000 korun, z něhož se pokrývá rozdíl mezi náklady a vlastními výnosy.

S celým rozpočtem MČ Praha 9 se můžete seznámit na [www.praha9.cz](http://www.praha9.cz)

<  
mk

## Ze Zastupitelstva MČ Praha 9

Zastupitelé „devítky“ se sešli na svém 8. zasedání 28. února.

**Schválili rozdělení finančních prostředků na Granty v roce 2012 ve výši 1 500 000 Kč.**

Grantový program č. 1: Využití volného času dětí a mládeže – 350 000 Kč

Grantový program č. 2: Podpora provozu, případně příspěvky na nájmy veřejně přístupných tělovýchovných zařízení v MČ Praha 9 – 450 000 Kč

Grantový program č. 3: Životní prostředí a kulturní činnost – 200 000 Kč

Grantový program č. 4: Humanitární a sociální – 400 000 Kč

Grantový program č. 5: Protidrogový a prevence kriminality – 100 000 Kč

**Schválili účelovou dotaci na zajištění provozu a údržby podchodu pod železniční trať v Hrdlořezech** pro společnost Devátá rozvojová, a. s., ve výši 250 000 Kč z rozpočtu odboru životního prostředí a dopravy.

## ▼ ŘÁDKOVÁ INZERCE

**Knihy a knižní pozůstalost koupím i odvezu. Tel.: 286 891 400**

**PROVÁDÍM MALÍŘSKÉ I LAKÝRNICKÉ PRÁCE + ŠTUKOVÁNÍ, STĚRKOVÁNÍ.**  
TEL.: 606 227 390,  
E-MAIL: JSAIFRT@SEZNAM.CZ

**Zateplování budov,** rekonstrukce fasád, omítky, klempířské práce. Mnoho referencí ve Vašem okolí. Oprava po Praze 9 ZDARMA. Zaměření a kalkulace do 3 dnů ZDARMA. tel.: 732 128 307, www.fasady1.eu.

**Kurzy AJ za 400 Kč/měsíc!**  
Učí rodilí mluvčí - budoucí učitelé  
Lekce probíhají dvakrát týdně od 14.30 do 17.15  
Min. 16 hod. měsíčně  
www.tvp.cz 283 893 145  
jobs@teflworldwideprague.com  
TEFL Worldwide,  
Freyova 12/1, Praha 9-Vysočany

**Koupím byt na Praze 9. Osobní či družstevní vlastnictví. Případný dluh, exekuci či jiný závazek vyřeším. Platím ihned. Solidní jednání. 775 688 057**

Čistíme koberce a čalouněný nábytek mokrou metodou profi stroji Kärcher od roku 2008. Domácnosti i firmy. Cena od 15 Kč/m<sup>2</sup>, větší plochy dohodou. Oprava po Praze 9 ZDARMA.  
www.cistimekoberce.cz,  
tel.: 777 717 818

Elektroinstalace, topení, plynové kotle, karmy  
-instalace-rekonstrukce-opravy  
tel.: 222-968-488, 721-831-988,  
dsmont@quick.cz

**VYMÁHÁNÍ POHLEDÁVEK,**  
pátrání po osobách. Tel.: 602 354 488.  
www.sluzbysoukromehodetektiva.cz

**Hodinový manžel - profesionální pomocník** pro opravy, montáže, údržbu a další pomoc ve vaší domácnosti, na zahradě, chatě nebo v kanceláři. **Tel.: 736 140 942**

**20 KM SEVERNĚ OD METRA ČERNÝ MOST** v Kostelním Hlavně prodám 2 parcely na RD à 1201m<sup>2</sup>. Cena 1100 Kč/m<sup>2</sup> včetně studny, elektropřípojky, vodovodu a kanálu. Tel.: 602 312 212; 721 570 850

**RIZIKOVÉ KÁČENÍ, ŘEZ, OŠETŘOVÁNÍ STROMŮ.**  
Realizace a údržba zahrad.  
Tel.: 606 662 223, 723 899 561

Pronajmu garáž v areálu na Krocince, 737 684 111.

**KLEMPÍŘSKÉ A POKRYVAČSKÉ PRÁCE, NÁTĚRY, STŘECHY.**  
Tel.: 605 350 665,  
www.strechjarnov.cz

Pronajmu garáž v P-9, Lovosická ul. tel.: 602 332 632

Stropní sušák prádla, montáž na míru. Tel.: 602 273 584

www.e-hodinovy-manzel-praha.cz  
Kompletní interiérové služby a řemeslné práce.  
Precizní a rychlé provedení.  
Tel.: 603 741 253

**SERVIS POČITAČŮ A NOTEBOOKŮ** u Vás doma či v kanceláři. Zavolejte, poradíme, přijedeme, profesionálně opravíme, pomůžeme s nákupem nového zařízení, zaškolíme Vás, tel.: 222 769 774  
www.vyjezdovyservis.cz

**PODLAŽÁŘSTVÍ** - prodej a odborná pokládka (PVC, koberců, plovoucí podlahy atd.). Zakázku bezplatně zaměříme a provedeme cenovou nabídku. Tel.: 734 381 414

Malířské a lakýrnické práce.  
Čistě, kvalitně, za rozumné ceny.  
V. Kovanda tel.: 723 022 892

**COLORLAK – SERVIS**  
**Poradíme bezplatně,**  
jak natírat nebo malovat  
**Prodáváme** barvy všeho druhu,  
**tónujeme** syntetické i malířské barvy a autoemaily, které **plníme** do sprejů.  
Najdete nás v Praze 9, Poděbradská 61  
Tel.: 284 818 922, 284 818 806  
e-mail: info@colorlakservis.cz  
www.colorlakservis.cz

**STĚHOVÁNÍ BYTŮ, PIANIN.**  
**VYKLÍZENÍ BYTŮ, POZŮSTALOSTÍ.**  
**ZAPŮJČENÍ BAL. MATER.,**  
TEL.: 602 253 777

Koupím byt, rodinný, činžovní dům, vilku, pozemek i jinou nemovitost kdekoliv v Praze, i ve špatném stavu, na velikosti ani vlastnictví nezáleží, i za odstupné - nájemní, družstevní, i nečlen družstva, služební, podnikový apod. Nechám čas na vystěhování, uhradím za vás dluhy na nájmu, exekuce, atd., vyřídím i právně velmi komplikované případy, stáhnou soudní výpověď, žalobu, věcná břemena, podílové spoluvlastnictví atd. Koupím i byt neoprávněně obsazený nežádoucím nájemníkem, příp. dám náhradní byt či domeček mimo Prahu a doplatek apod. Platím v hotovosti, záloha možná ihned. Tel.: 222 941 032 nebo 603 420 013

Řemeslné práce v domácnostech – hodinový manžel  
**RYCHLOST, KVALITA, PRECIZNOST**  
Tel.: 774 908 240

**PSÍ SALON**-kompletní úprava psů všech plemen i kříženců. Koupání, stříhání, trimování. Praha 8-Dáblice, ul. Akátová 2, Tel.: 732 770 556  
www.strihaniapsu-praha.cz

**www.hodinovymanzeljano.cz**  
Drobné a větší opravy a řemeslné práce v domácnosti. Precizně.  
**Tel.: 775 507 600**

**KOMPLETNÍ PÉČE O ZAHRADY** -  
www.nastrom.cz, rizikové kácení, řez stromů. Tel.: 604 81 06 63,  
P. Nestarec DiS., 776 191 307,  
Ing. Krajínová

**Dětské studio Ulitka na Žižkově** je určeno pro ty, kteří hledají lepší sladění péče o své děti a pracovního či soukromého života.

„V důsledku převisu poptávky po místech v předškolních zařízeních vzniká DS Ulitka jako alternativa k státním mateřským školám, která nabídne zájemcům nejen kvalitní výchovně-vzdělávací program, ale hlavně komfortní celodenní péči o dítě, malý kolektiv dětí, příjemné prostředí obklopené přírodou a laskavý individuální přístup **kvalifikovaných učitelů s pedagogickým a psychoterapeutickým vzděláním.** Bonusem je návaznost na pestrou zájmovou činnost a programy Domu dětí a mládeže Praha 3 – Ulitka. Součástí péče v dětském studiu bude i nabídka zdravého stravování. Pro děti jsme připravili v rámci školního mnoho užitečných aktivit. Za dětmi do naší školky bude pravidelně docházet **Babička**, která jim bude vyprávět a číst pohádky, součástí školního bude i **kroužek angličtiny** s rodilým mluvčím, **Siesta** - odpolední páteční odpočí-



**DĚTSKÉ STUDIO ULITKA**  
**www.skolka-ulitka.cz**

várna s aromalampou a knížkami, **in-line bruslení** a pro starší děti **kroket.** říká vedoucí DS Ulitka Markéta Müllerová. Rodiče budou mít dále možnost vybírat z řady kroužků v rámci odpolední zájmové činnosti: **Hovorka** -kroužek řečové výchovy s logopedickou asistencí, **Kalupinka** - základy vaření, ručních a domácích prací, **Grafomotorika** – program individuálního rozvoje grafomotorického potenciálu dítěte, **Muzikoterapie** –

hudební kroužek s kladným vlivem na psychiku. Studio budou moci navštěvovat děti ve věku

2,5 - 6 let. Součástí služeb dětského studia bude i **Rodinný klub Ulitka**, jehož posláním je vzdělávání a aktivní trávení volného času těhotných žen a rodičů na mateřské a rodičovské dovolené.

- dsu--  
Dětské studio Ulitka, Na Balkáně 17a, Praha 3  
Informace na info@skolka-ulitka.cz nebo tel.č.:777 851 386, www.skolka-ulitka.cz

**Zveme Vás na DEN OTEVŘENÝCH DVEŘÍ ve Školce Ulitka v pondělí 23. dubna 2012 od 9 – 18.00 hodin. (prosím větším písmem)**  
Můžete si prohlédnout prostory školky, seznámit se s našimi učitelkami, které Vás seznámí s provozem, připravovanými kroužky a zájmovou činností, možnostmi stravování a dalšími aktivitami.



# Harmonogram blokového čištění pro letošní rok na „devítce“

Číslo bloku	Datum čištění	Ulice
Blok č. 1	Po 2. 4. 2012 St 12. 9. 2012	Hrdlořežská, Pokorného, Jahodnická, Za Mosty, Aloisovská: úsek Cedrová - Celniční, Cedrová, Celniční, Jednostranná, Třešňová: úsek Za Horou – Aloisovská, Švestková, Za Horou
Blok č. 2	Út 3. 4. 2012 Čt 13. 9. 2012	Chrastavská, Hejnická, Trojmezí, Nad Kunderkou: úsek Hejnická – Na Pokraji, Na Vyhliďce: úsek od ul. Na Pokraji, Na Pokraji
Blok č. 3	St 4. 4. 2012 Út 9. 10. 2012	Za Statkem, Teplická + parkoviště, Litvínovská: úsek Teplická – Veltruská, K Lipám: úsek Litvínovská - Litoměřická, Rumburská, Bílinská, Bohušovická + 2x parkoviště, Litoměřická: úsek Teplická - Na Pokraji
Blok č. 4	St 25. 4. 2012 Po 10. 9. 2012	Veltruská, Litvínovská: úsek Veltruská – slepý konec, Vysočanská + 3x parkoviště: úsek Teplická – Litoměřická, Litoměřická: úsek Na Pokraji - Veltruská
Blok č. 5	Čt 5. 4. 2012 St 10. 10. 2012	Lovosická: úsek Vysočanská – Novoborská, Jablonecká, Šluknovská, Jiřetínská
Blok č. 6	Čt 26. 4. 2012 Čt 11. 10. 2012	Kytlická, Jetřichovická + parkoviště, Lovosická: úsek Novoborská – Prosecká + parkoviště, Prosecká - parkoviště
Blok č. 7	St 11. 4. 2012 Pá 12. 10. 2012	Měšická, Jiřická, Mratínská, Poleradská, Zárybská, Rudečská, Hlavenecká, Brázdímská, Borecká, Miškovická, Svěmyslická, Přezletická, Ctěnická, Martinovská, Měšická - parkoviště
Blok č. 8	Pá 27. 4. 2012 Út 11. 9. 2012	Pod Náspem, nám. Na Balabence: úsek Sokolovská – Kovanecká, Kovanecká: úsek nám. Na Balabence – Kovářská, Podvinný mlýn: úsek Sokolovská – NN 5072, NN 2893 – spojka Podvinný mlýn, Matějškova, Čihákova, U Školičky, K Moravině: úsek Čihákova – U Školičky, spojka Čihákova – U Školičky, Kovářská: úsek Kovanecká - Sokolovská
Blok č. 9	Po 30. 4. 2012 Po 24. 9. 2012	Pod Pekárnami, Špitálská, Zákostelní, Pod Strojírny, U Vysočanského pivovaru, Prouzova, Novoškolská, Nemocniční, Poštovská
Blok č. 10	Čt 12. 4. 2012 Út 25. 9. 2012	Novovysočanská: úsek Vysočanské nám. – slepý konec, Vysočanské náměstí: úsek Novovysočanská – Spojovací, Skloněná: úsek Novovysočanská – Spojovací, U Nové školy: úsek Novovysočanská – konec plotu, Odlehlá, Prokopka, K Trati, Pod Balkánem + 2 parkoviště, U Kloubových domů, K Fišpance
Blok č. 11	Pá 13. 4. 2012 Čt 27. 9. 2012	U Harfy, Na Harfě, Pod Harfou, Klečákova, Čerpadlová, Podkovářská, Na Výběžku, V Předním Hloubětíně, U Elektry: úsek Poděbradská – NN 3871, Nademlejská, Kolmá
Blok č. 12	St 2. 5. 2012 Čt 4. 10. 2012	Novoborská, Varnsdorfská, Harrachovská, Cvikovská, Mimoňská, Žandovská, Českolipská
Blok č. 13	Po 16. 4. 2012 Po 1. 10. 2012	Litoměřická: úsek Veltruská – Vysočanská, Nad Šestikopy: úsek Kopečná – slepý úsek, Kopečná, Cihlářská, Pískovcová + parkoviště, Nad Krocínkou: úsek Prosecká - Pískovcová
Blok č. 14	Čt 3. 5. 2012 Pá 5. 10. 2012	Drahobejlva, Na Rozcestí, Lihovarská, Kurta Konráda, U Sklárky, U Svobodárny, Kovářská: úsek Ocelářská – Sokolovská, K Moravině, Ocelářská: úsek Lihovarská – K Moravině
Blok č. 15	Út 17. 4. 2012 St 3. 10. 2012	Na Krocínce, Na Vysočanských vinicích, Letňanská: úsek Obvodová – Na Vysočanských vinicích, Obvodová, Pod Krocínkou, Nad Vysočany, Ke Klíčovu: úsek Ke Klíčovu – Pod Krocínkou, U Vysočanského cukrovaru
Blok č. 16	St 18. 4. 2012 St 26. 9. 2012	Stoupající, Klíčovská, Satalická, U Voborníků, Okřínecká, Kojetická, Letňanská
Blok č. 17	Čt 19. 4. 2012 Út 2. 10. 2012	Habartická, Dvoudílná, K Šafránce, K Lipám: úsek Na Pokraji – Litoměřická, Děčínská + parkoviště na konci Děčínské, Střížkovská: úsek Litvínovská – Děčínská vč. slepého úseku
Blok č. 18	Po 7. 5. 2012 Po 8. 10. 2012	Na Břehu: úsek Sokolovská – Rubeška – slepý úsek, Rubeška, Podnádražní, Bassova, Mlékárenská, Staromlýnská, Pešlova, Zbuzkova: úsek Krátkého – bratří Dohalských, bratří Dohalských, Krátkého, Paříkova, NN 4679: spojka Jandova - Pešlova

## TIPY, RADY, OZNÁMENÍ

### Mobilní obchodní kancelář Pražské plynárenské

Pražská plynárenská, a. s., ve spolupráci s dceřinou společností Měření dodávek plynu, a. s., a Úřadem MČ Praha 9 nabízí odběratelům zemního plynu tzv. mobilní obchodní kancelář, jejímž prostřednictvím si stávající i potenciální zákazníci Pražské plynárenské mohou vyřídit záležitosti, související s odběrem zemního plynu bez návštěvy kontaktních míst v Praze 2 a 4.

#### Termíny přistavení:

26. 4. 12 od 12.00 do 14.30 hod.  
5. 6. 12 od 8.00 do 11.00 hod.  
Mobilní kancelář je umístěna v dodávkovém automobilu VW Transporter, označeném logem Pražské plynárenské, zaparkovaném na parkovišti za Úřadem MČ Praha 9, Sokolovská 324/14.

#### Mobilní kancelář poskytuje zejména následující služby:

zahájení, převod a ukončení odběru zemního plynu  
změny smluvního vztahu (způsobu placení, zasílací adresy, jména atd.)  
převzetí reklamace  
výměna, kontrola a zaplombování plynoměru  
informace k otázkám, souvisejícím s dodávkami zemního plynu  
tiskopisy a informační brožury  
Služeb mobilní kanceláře mohou využít i občané přilehlých obcí a částí Prahy.

**Bližší informace na tel.: 267 175 174 a 267 175 202, www.ppas.cz**

### Internetové centrum Prosek

Informační internetové centrum pro občany Prahy 9  
Adresa: Internetové centrum Prosek, ZŠ Litvínovská 500 (vchod z Litoměřické ul.), 190 00 Praha 9  
Tel.: +420 602 283 283 / e-mail: info@icprosek.cz



**Schůzku lze domluvit telefonicky nebo e-mailem.**

e-mail: praha9@veciverejne.cz,  
tel.: 602 219 190,



Praha 9

Klub zastupitelů MČ Praha 9

#### Poslanecké dny:

každou první středu v měsíci  
Praha 9, Jablonecká 322,  
od 14.00 do 16.00.  
**Telefon:** +420 283 881 200



S podporou Starostů

**Regionální kancelář TOP 09 Praha 9**

Kovářská 3, Praha 9 (2. patro)  
Možnost objednání na  
tel.: 602 262 686



Praha 9

Oblastní kancelář ODS Praha 9  
sídlí na adrese:  
Jandova 4, Praha 9, 1. patro,

**Telefon i fax:**  
+420 283 891 989

**Možnost objednání:**  
Senátor Tomáš Kládívko  
tel.: +420 737 250 258

**Senátorské dny:**  
každé pondělí od 15.00 – 18.00

### Kontejnery občanského sdružení Diakonie Broumov

#### Stanoviště:

Jablonecká (v bývalém obchodním centru u Prosecké ul.)  
Poliklinika Prosek  
Verneřická (u pošty)  
Vysočanská (prostřední zastávka autobusu)  
Poliklinika Vysočany  
Novovysočanská – U Nové školy  
Podkovářská – Jana Příbík  
Náměstí OSN – Prouzova (u parku)  
Náměstí Na Balabence (u ZŠ)  
Klíčovská (náměstíčko)

Pískovcová – Prosecká

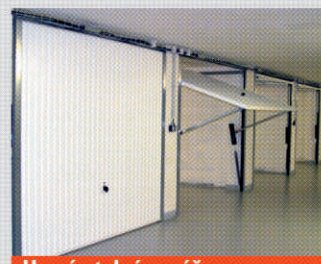
#### Jaké věci je možné darovat:

Letní a zimní oblečení – dámské, pánské, dětské  
Lůžkoviny, prostěradla, ručníky, utěrky, záclony  
Látky – minimálně 1 m<sup>2</sup>  
Domácí potřeby: nádobí bílé i černé, skleničky – nepoškozené  
Peří, péřové a vatové příkrývky, polštáře a deky  
Obuv – nepoškozená

### Pronájem garáží na Proseku

#### Potřebujete parkovat na Proseku a nemáte kde?

Samostatně uzavíratelné garáže (nikoliv garážová stání) jsou k pronájmu v garážích v Lovosické ulici na Proseku. Za garáž zájemci (nemusí mít trvalé bydliště na „devítce“) zaplatí měsíční nájem 1200 Kč. Termín prohlídky si lze domluvit na tel.: 776 616 616 - Milan Tuček.



**Uzavíratelné garáže v Lovosické**

### Dětská pohotovost ve FN Bulovka

Dětskou pohotovost pro „devítku“ zajišťuje ve všední dny, v sobotu, neděli a v době svátků Fakultní nemocnice Bulovka, Budínova 2, Praha 8 -Libeň.

#### Ordinační hodiny LSPP pro děti ve FN Bulovka:

Pondělí - pátek: 16.00 – 7.00  
Sobota a neděle: nepřetržitě

Telefon: 283 842 224  
266 084 220

### LÉKAŘSKÁ SLUŽBA PRVNÍ POMOCI (LSPP) NA ÚZEMÍ PRAHY 9

Provozovatel LSPP: Poliklinika Prosek, Lovosická 440/40, Praha 9

**DOSPĚLÍ** ve všední dny 19.00 hod - 6.00 hod, **o víkendech a svátcích** od 19.00 hod. posledního pracovního dne do 6.00 hod. prvního pracovního dne.

Tel.: +420 286 881 518



**Strana zelených**

Strana zelených  
Vaši zastupitelé:

#### Ing. Zdeněk Davídek

Tel.: 283 091 328  
e-mail: davidekz@p9.mepnet.cz  
**RNDr. Petr Pišoft, Ph.D.**  
e-mail: petr@pisoft.cz  
**MUDr. Jan Trnka, Ph.D.**  
e-mail: jantrnka@centrum.cz



Praha 9

**Adresa:** OVV ČSSD Praha 9, Jablonecká 723, Praha 9-Prosek  
Telefon: +420 283 882 131  
e-mail: ovv.praha9@cssd.cz

Klub zastupitelů za ČSSD děkuje všem spoluobčanům za pomoc při řešení problémů a podnětů v rámci Prahy 9. Setkání se zastupiteli Pavlem Baudysem a Leošem Paclíkem se uskuteční v úterý 17. dubna od 16.00 do 17.30.

## Velkoobjemové kontejnery v Praze 9

### Duben

#### 3. 4.

Veltruská – Litvínovská  
Prouzova (v zatáčce u parku)  
Pod Krocínkou proti čp. 55  
Litvínovská – K Lipám  
Poděbradská – Podkovářská

#### 10. 4.

Jablonecká u čp. 715/9  
Lihovarská u č. 11  
Vysočanská 113/243  
Prosecká 119  
Pískovcová

#### 17. 4.

Bílinská – Litvínovská  
Novoborská – Českolipská  
Vysočanská 85/546  
Teplická – Litoměřická  
(roh proti domům)  
Zakšínská – Zásadská

#### 24. 4.

Jablonecká – Šluknovská  
Nad Krocínkou – Obvodová  
Měšická – Novoborská  
Nám. Na Balabence  
(boční vstup ZŠ)  
Pešlova - Paříkova

### Květen

#### 2. 5.

K Lipám – Chrastavská  
Rumburská – Litvínovská  
Kopečná – Nad Šestikopy  
Děčínská (horní parkoviště)  
Kovanecká – Podvinný mlýn  
Kytlická (proti zdravotnímu středisku)

#### 9. 5.

Hrdlořežská u čp. 64/43  
Pokorného – Jahodnická  
Kovářská – U Školičky  
Před Mosty – Za Mosty (vedle se-  
parace)  
Čtěnícká – Měšická

#### 15. 5.

Na Břehu – Mlékárenská  
Skloněná u č. 8  
Vysočanská 39/573  
Novoborská – Varnsdorfská

#### 22. 5.

Prouzova (v zatáčce u parku)  
Pod Krocínkou proti č. 55  
Litvínovská – K Lipám  
Poděbradská – Podkovářská

#### 29. 5.

Veltruská – Litvínovská  
Jablonecká u čp. 715/9  
Lihovarská u č. 11  
Vysočanská 113/243



# Jak se zachovat v případě požáru

Požáry patří z hlediska četnosti výskytu mimořádných událostí ke každodenním jevům našeho života. Pražští hasiči řeší ročně na 2500 požárů. Z hlediska příčin jejich vzniku jde o technické závady, nedbalost, požáry úmyslně založené a požáry od komínových těles a topidel. V našem dnešním článku se zastavíme u druhé nejpočetnější skupiny požárů, a to požárů z nedbalosti.

**Z**e zkušeností vyšetřovatelů vyplývá, že mezi nejčastější příčiny vzniku požárů z nedbalosti patří nedodržování bezpečnostních pravidel při vaření, zehlení (zapnuté spotřebiče bez dozoru), kouření (usínání s cigaretou, vysypávání popelniců s doutnajícími nedopalky, doplňování paliva se zapálenou cigaretou aj.), proudové přetížení prodlužovacího kabelu (součet příkonu všech připojených spotřebičů přesahuje povolený limit uvedený na prodlužovacím kabelu), hořící svíčky ponechané bez dozoru (adventní věnce, vánoční stromky, dekorativní a vonné svíčky), sušení prádla na topidlech. Také aktivity dětí bez dozoru dospělých končí často vznikem požáru. Přesto, že zákon č. 133/1985 Sb., o požární ochraně výslovně zakazuje vypalování porostů, jde o stále se opakující jev. Připomeňme si v této souvislosti jednu ze základních povinností, které zmíněný zákon občanům ukládá: „Fyzická osoba je povinna počínat si tak, aby nedocházelo ke vzniku požáru, zejména při používání tepelných elektrických, plynových a jiných

spotřebičů a komínů, při skladování a používání hořlavých nebo požárně nebezpečných látek, manipulaci s nimi nebo s otevřeným ohněm či jiným zdrojem zapálení“.

Z uvedeného vyplývá, že o naplnění této kapitoly požárů rozhoduje pouze naše zodpovědné, příp. nezodpovědné, chování.

### Jak se zachovat v případě, že k požáru opravdu dojde?

- neprodleně volejte linku 150 nebo 112
- snažte se varovat spolubydlící a sousedy voláním „hoří“, boučáním na zeď nebo ústřední telefonem
- zavřete v bytě či domě hlavní přívod plynu a elektriny

V situaci, kdy máme možnost hořící objekt včas opustit, využijeme únikové cesty.

Zde připomínáme právníkům a podnikajícím fyzickým osobám povinnost zřetelně označit na únikových cestách únikové východy, evakuační výtahy a směry úniku osob. Aby nebyla omezena nebo ohrožena evakuace nebo záchranné

práce, musí být únikové cesty a komunikační prostory (chodby, schodiště apod.), které jsou jejich součástí, trvale volně průchodné.

### Pokud zůstanete uvězněni uvnitř hořící budovy/místnosti:

- chraňte si dýchací orgány – nejlépe navlhčenou látkou (kapesník, ručník, šátek, šála, jiný kus oděvu apod.)
- držte se při zemi (pohyb v pokleku na kolenou) – kouř stoupá vzhůru
- pohybujte se podél zdi (zeď vás vždy dovede ke dveřím či oknu)
- neotvírejte dveře od místnosti, ve které se nacházíte, jsou-li klikla nebo samotné dveře na

dotek horké, a práh dveří se snažte utěsnit nejlépe mokrou látkou (deku, prostěradlem, oblečením apod.) nebo lepicí páskou

- je-li to možné, upozorněte na sebe voláním „hoří“ u pootvřeného okna, a to i v případě, že jste již volali hasiče. Do okna vyvěste prostěradlo, ručník nebo část oděvu, které na vás budou hasiče upozorňovat i v situaci, kdy jste ztratili hlas nebo vědomí
- v žádném případě se neschovávejte do skříní nebo pod postel, hasiči by vás nemuseli nalézt

OBOK

## Bezplatná právní poradna

Služby bezplatné právní poradny jsou poskytovány sociálně slabším občanům, kteří nemohou za právní služby platit a mají trvalý pobyt v Praze 9. V poradně se zabývají řešením bytové problematiky a problematiky mezilidských vztahů.

### Termíny:

4. 4., 18. 4., 2. 5., 16. 5., 6. 6., 27. 6. 2012

V hale vysočanské radnice u infocentra se v den termínu konání bezplatné právní poradny budou rozdávat od 14.30 do 16.30 hod. pořadová čísla.

K poskytnutí služby je třeba doložit doklad totožnosti s trvalým pobytem v Praze 9-Vysočany, Libeň, Střížkov, Prosek, Hloubětín, Hrdlořezy. Právní poradenství se poskytuje v 1. patře, místnost 106.

Veškeré informace o provozování právní poradny a o možnosti o tuto službu požádat vám poskytneme v infocentru.

## Malý seriál o sociálních službách (13. díl)

## Dobrovolnické programy pro ohrožené děti a mládež

Problémy neřeší jenom dospělí, řada starostí čím dál tím více tíží i děti a mládež. Doma to neklape, ve škole nic moc a jeden průšvih následuje další? Právě dobrovolnické programy nabízejí oblíbenou možnost, jak na všechny potíže už nebýt sám a jak je začít konečně řešit.

### Pět P

Pět P (pomoc, přátelství, podpora, péče a prevence) je dobrovolnický program určený dětem a mládeži ve věku 6 - 15 let, které to mají jakýmkoli způsobem v životě složitější než jejich vrstevníci. Je zaměřen na řešení sociálních a komunikačních obtíží dětí a funguje na principu přátelského vztahu dítěte s dospělým dobrovolníkem. Odborně sestavená dvojice se schází nejméně po dobu 10 měsíců na jedno odpoledne v týdnu a věnuje se volnočasovým aktivitám, které si společně domlouvá.

Dlouhodobý vztah dítěte s dobrovolníkem má vytvořit prostor pro růst sociálních dovedností, posilovat sebevědomí dítěte a rozšířit jeho motivaci k navazování přirozených vrstevnických vztahů. Dítě má tak nového „člověka pro sebe“, který na něj má čas, má se komu svěřit, s kým si hrát, rozvíjet své dovednosti nebo získat nové. Díky tomu může postupně nabývat zdravé sebejistoty a osvojovat si pro-sociální vzorce chování i prožívání. Dobrovolník je zde v roli průvodce, ne vůdce.

Zájemci z řad dětí i dobrovolníků jsou přijímáni v průběhu celého roku. Pokud vás program zaujal a chcete se dozvědět víc, obraťte se na organizaci Hestia, o. s., Program Pět P, Štefánikova 21, Praha 5, tel.: 728 006 514, petp@hest.cz

### Ve dvou se to lépe táhne

Na podobném principu také funguje další dobrovolnický program Ve dvou se to lépe táhne. Ten je určen cílové skupině 13 - 26 let. Mladým lidem pomáhá

zvládat jejich nepříznivou nebo ohrožující situaci a posiluje jejich samostatnost. K tomu využívá vrstevnickou podporu dobrovolníka a další navazující služby pro klienta a jeho rodinu. Klient ve dvojici s plnoletým dobrovolníkem společně tráví čas, zhruba 3 hodiny týdně po dobu 6 měsíců. Cílem je navázat vztah, který se může stát v životě klienta pilířem, o který se může opřít v obtížných životních situacích. Během společných setkání se dvojice věnuje pro-sociálně orientovaným činnostem podle společné dohody, uvážení a potřeb klienta. Jedná se o volnočasové aktivity, pomoc při dokončení studia, při hledání práce, s řešením osobních problémů klienta apod. Klienti programu Ve dvou se to lépe táhne mohou zdarma využít nabídky doučování. V rámci tohoto programu je také nabízeno odborné poradenství pro rodiče s cílem zlepšit životní situaci jejich dítěte.

Dobrovolníci jsou pod odborným vedením sociálních pracovníků a absolvují průběžné supervize. Klienti se pravidelně (min. jednou za tři měsíce) setkávají se sociální pracovníci, se kterou hodnotí své zapojení a spokojenost, plánují průběh služby a mají tak možnost službu ovlivňovat a neustále vylepšovat. Pokud vás projekt zaujal a chcete vědět víc, obraťte se na Občanské sdružení Lata, Senovážné nám. 24, Praha 1, tel: 234 621 361, email: info@lata.cz

Zdroje:

www.lata.cz a www.hest.cz

Věra Barešová

## Pracovníci MČ Praha 9 přispěli občanskému sdružení Acorus

Pracovníci a pracovnice Úřadu Městské části Praha 9 koncem roku 2011 v rámci vánoční besídky vybrali finanční příspěvek na pomoc osobám ohroženým domácím násilím, kterou poskytuje občanské sdružení Acorus. Vybraná částka činila 24 350 Kč a právě v těchto dnech dorazila na účet naší neziskové organizace.

Acorus, o. s., je nezisková organizace, která již třináct let poskytuje přímou komplexní pomoc lidem, kteří zažívají domácí násilí. Mezi tuto pomoc patří okamžitě bezpečné ukrytí v rámci krátkodobého krizového pobytu, azylové ubytování až na jeden rok s nonstop telefonickou linkou, poradenské služby v ambulantní poradně na adrese Dělnická 213/12, Praha 7 a provozování dvou sociálních bytů následně pomoci. V rámci uvedených aktivit nabízí Acorus klientkám a klientům intenzivní sociálně právní, psychologickou a pedagogickou pomoc. Více in-

formací o službách Acorusu naleznete na webových stránkách [www.acorus.cz](http://www.acorus.cz). Získané finanční prostředky budou použity právě na podporu těchto služeb.

Rádi bychom touto cestou poděkovali všem pracovníkům a pracovnicím Úřadu Městské části Praha 9 za jejich nezištnou pomoc a podporu, kterou takto vyjadřují Acorusu již třetí rok. Velmi si této aktivity vážíme. Speciální poděkování patří také tajemníkovi městské části Ing. Leoši Tomanovi za zorganizování celé akce.

**Jitka Komendová, vedoucí provozu ACORUS**

### Denní stacionář pro seniory v Hejnické:

## Těšíme se na nové klienty

Nabízíme volná místa v novém denním stacionáři pro seniory v Praze 9, Hejnická 538/30.

**S**e seniory pracujeme v rámci aktivizační a poskytujeme kvalitní službu v krásném novém prostředí. Odborný personál má průpravu na práci i se specifickými diagnózami, jako je např. Alzheimerova nebo Parkinsonova choroba.

Služby poskytujeme od 6.30 do 17.30 hodin ve všední dny. Cena za ně činí průměrně 280 Kč/den. Zajistit můžeme i dopravu klienta z domova a zpět.

**Michaela Žáčková, ředitelka  
Střediska sociálních služeb  
MČ Praha 9**



Společenská místnost v denním stacionáři Hejnická



Malá jídelna

# Společenské centrum pro seniory Prahy 9 v dubnu

Společenské centrum pro seniory Prahy 9, Harrachovská 422/2, Praha 9-Prosek, telefon: 286 582 298, mobil: 724 905 785, http: www.ssspraha9.cz

## 2. 4. 2012 - pondělí

Speciální zdravotní cvičení s prvky jógy - od 9.00 do 10.00 (včetně relaxace) – 1. skupina max. 12 osob  
Deskové hry pro osoby se zdravotním postižením a seniory - od 10.00 do 11.00 (možnost použití PC)  
Angličtina pro seniory (úplní začátečníci) - lektorka od 11.00 do 12.00  
Břišní tance alias orientální cvičení - od 14.00 do 15.00

## 3. 4. 2012 – úterý

Angličtina pro seniory (úplní začátečníci) - lektorka od 9.00 do 10.00  
Angličtina pro seniory (pokročilí) - od 10.00 do 11.00  
Kondiční cvičení pro muže (senioři a muži od 55+) - od 10.00 do 11.00  
Angličtina pro seniory (úplní začátečníci) - lektor od 10.00 do 11.00  
Angličtina pro seniory (pokročilí) - od 11.00 do 12.00  
Kavárnička pro starší a pokročilé vč. Čajovny - od 13.00 do 16.00. Klub historie, Tréninky paměti, Cestovatelský klub, Dílny alias Klub šikovných rukou

## 4. 4. 2012 – středa

Speciální zdravotní cvičení s prvky jógy - od 9.00 do 10.00 (včetně relaxace) – 2. skupina max. 12 osob  
Angličtina pro seniory (úplní začátečníci) – lektorka od 11.00 do 12.00  
Cvičení na židlích pro seniory a osoby se ZPS - od 14.00 do 15.00  
Bridž pro seniory - od 15.00 do 17.00 hodin  
Cvičení na židlích pro seniory a osoby se ZPS - od 14.00 do 15.00  
Bridž pro seniory - od 15.00 do 17.00 hodin

## 5. 4. 2012 – čtvrtek

Speciální zdravotní cvičení s prvky jógy - od 9.00 do 10.00 (včetně relaxace) – 3. skupina max. 12 osob  
Němčina pro seniory (začátečníci) - od 10.00 do 11.00  
Němčina pro seniory (pokročilí) - od 11.30 do 12.30

## 6. 4. 2012 – pátek

Speciální zdravotní cvičení s prvky jógy - od 8.00 do 9.00 (včetně relaxace) – 4. skupina max. 12 osob  
Vycházka s trekingovými holemi (Nordic Walking) - od 10.00 do 12.00 hodin. Sejdeme se na autobusové zastávce č. 112, stanice metra Nádraží Holešovice.  
Angličtina pro seniory (pokročilí) - od 12.00 do 13.00  
Kurz základů výpočetní techniky pro

seniory - od 13.30 do 15.00 (vede Petra Borešová) – IC Prosek. Již plně obsazen včetně náhradníků.

## 9. 4. 2012 – pondělí

Velikonoce

## 10. 4. 2012 – úterý

Angličtina pro seniory (úplní začátečníci) - lektorka od 9.00 do 10.00  
Angličtina pro seniory (pokročilí) - od 10.00 do 11.00  
Kondiční cvičení pro muže (senioři a muži od 55+) - od 10.00 do 11.00  
Angličtina pro seniory (začátečníci) – lektor od 10.00 do 11.00  
Angličtina pro seniory (pokročilí) - od 11.00 do 12.00  
Kavárnička pro starší a pokročilé vč. Čajovny - od 13.00 do 16.00. Atraktivní program: Příběhy pražské galerky – povídání s emeritním policijním radou Miloslavem Dočekalem, Dílny alias Klub šikovných rukou

## 11. 4. 2012 – středa

Speciální zdravotní cvičení s prvky jógy - od 9.00 do 10.00 (včetně relaxace) – 2. skupina pro max. 12 osob  
Angličtina pro seniory (úplní začátečníci) - lektorka od 11.00 do 12.00  
Cvičení na židlích pro seniory a osoby se ZPS - od 14.00 do 15.00  
Bridž pro seniory - od 15.00 do 17.00

## 12. 4. 2012 – čtvrtek

Speciální cvičení s prvky jógy - od 9.00 do 10.00 (včetně relaxace) – 3. skupina max. 12 osob  
Němčina pro seniory (začátečníci) - od 10.00 do 11.00  
Němčina pro seniory (pokročilí) - od 11.30 do 12.30

## 13. 4. 2012 – pátek

Speciální zdravotní cvičení s prvky jógy - od 8.00 do 9.00 (včetně relaxace) – 4. skupina max. 12 osob  
Vycházka s trekingovými holemi (Nordic Walking) - od 10.00 do 12.00. Sejdeme se na autobusové zastávce č. 112, stanice metra Nádraží Holešovice.  
Angličtina pro seniory (pokročilí) - od 12.00 do 13.00  
Kurz základů výpočetní techniky pro seniory - od 13.30 do 15.00 (vede Petra Borešová) – IC Prosek. Již plně obsazen včetně náhradníků.

## 16. 4. 2012 – pondělí

Speciální zdravotní cvičení s prvky

jógy - od 9.00 do 10.00 (včetně relaxace) – 1. skupina max. 12 osob  
Deskové hry pro osoby se zdravotním postižením a seniory - od 10.00 do 11.00 (možnost použití PC)  
Břišní tance alias orientální cvičení - od 14.00 do 15.00

## 17. 4. 2012 – úterý

Angličtina pro seniory (úplní začátečníci) - lektorka od 9.00 do 10.00  
Angličtina pro seniory (pokročilí) - od 10.00 do 11.00  
Kondiční cvičení pro muže (senioři a muži od 55+) - od 10.00 do 11.00  
Angličtina pro seniory (začátečníci) – lektor od 10.00 do 11.00  
Angličtina pro seniory (pokročilí) - od 11.00 do 12.00  
Kavárnička pro starší a pokročilé vč. Čajovny - od 13.00 do 16.00 hodin. Atraktivní program: Konto Bariéry, Nadace Charty 77, Mgr. Junková - akce spokojený senior! Dílny alias Klub šikovných rukou.

## 18. 4. 2012 – středa

Speciální cvičení s prvky jógy - od 9.00 do 10.00 (včetně relaxace) – 2. skupina max. 12 osob  
Angličtina pro seniory (úplní začátečníci) - lektorka od 11.00 do 12.00  
Cvičení na židlích pro seniory a osoby se ZPS - od 14.00 do 15.00  
Bridž pro seniory - od 15.00 do 17.00

## 19. 4. 2012 – čtvrtek

Speciální cvičení s prvky jógy - od 9.00 do 10.00 (včetně relaxace) – 3. skupina max. 12 osob  
Němčina pro seniory (začátečníci) - od 10.00 do 11.00  
Němčina pro seniory (pokročilí) - od 11.30 do 12.30

## 20. 4. 2012 – pátek

Speciální zdravotní cvičení s prvky jógy - od 8.00 do 9.00 (včetně relaxace) – 4. skupina max. 12 osob  
Vycházka s trekingovými holemi (Nordic Walking) - od 10.00 do 12.00. Sejdeme se na autobusové zastávce č. 112, stanice metra Nádraží Holešovice.  
Angličtina pro seniory (pokročilí) - od 12.00 do 13.00  
Kurz základů výpočetní techniky pro seniory - od 13.30 do 15.00 (vede Petra Borešová) – IC Prosek. Již plně obsazen včetně náhradníků.

## 23. 4. 2012 – pondělí

Speciální zdravotní cvičení s prvky jógy - od 9.00 do 10.00 (včetně relaxace) – 1. skupina max. 12 osob  
Deskové hry pro osoby se zdravotním postižením a seniory - od 10.00 do 11.00 (možnost použití PC)  
Břišní tance alias orientální cvičení - od 14.00 do 15.00

## 24. 4. 2012 – úterý

Angličtina pro seniory (úplní začátečníci) - lektorka od 9.00 do 10.00  
Angličtina pro seniory (pokročilí) - od 10.00 do 11.00  
Kondiční cvičení pro muže (senioři a muži od 55+) - od 10.00 do 11.00  
Angličtina pro seniory (začátečníci) – lektor od 10.00 do 11.00  
Angličtina pro seniory (pokročilí) - od 11.00 do 12.00  
Kavárnička pro starší a pokročilé vč. Čajovny - od 13.00 do 16.00. Dílny alias Klub šikovných rukou, Atraktivní program: posezení ke zpěvu i k tanci s harmonikářem!

## 25. 4. 2012 – středa

Speciální cvičení s prvky jógy - od 9.00 do 10.00 (včetně relaxace) – 2. skupina max. 12 osob  
Angličtina pro seniory (úplní začátečníci) – lektorka od 11.00 do 12.00  
Bridž pro seniory - od 15.00 do 17.00 (zadáno pro členskou schůzi Svazu invalidů)

## 26. 4. 2012 – čtvrtek

Speciální zdravotní cvičení s prvky jógy - od 9.00 do 10.00 (včetně relaxace) – 3. skupina max. 12 osob  
Němčina pro seniory (začátečníci) - od 10.00 do 11.00  
Němčina pro seniory (pokročilí) - od 11.30 do 12.30

## 27. 4. 2012 – pátek

Speciální zdravotní cvičení s prvky jógy - od 8.00 do 9.00 (včetně relaxace) – 4. skupina max. 12 osob  
Vycházka s trekingovými holemi (Nordic Walking) - od 10.00 do 12.00. Sejdeme se na autobusové zastávce č. 112, stanice metra Nádraží Holešovice.  
Angličtina pro seniory (pokročilí) - od 12.00 do 13.00  
Kurz základů výpočetní techniky pro seniory - od 13.30 do 15.00 (vede Petra Borešová) – IC Prosek. Již plně obsazen včetně náhradníků.

Dokončení na str. 14

# Největší soukromý domov pro seniory v Praze je ve Vysočanech

Ve Vysočanech v Bassově ulici se 1. března slavnostně otevřel největší soukromý domov pro seniory v Praze. Nabízí 120 lůžek v jedno a dvoulůžkových pokojích vyššího standardu v moderním objektu, který prošel kompletní rekonstrukcí.

**D**omov poskytuje (už od 30. ledna letošního roku) kvalitní bydlení pro seniory spolu s ošetrovatelskými službami, lékařským dozorem, stravováním. Specializuje se na poskytování péče osobám, které kvůli zhoršenému zdravotnímu stavu potřebují nepřetržitou péči, především pak osobám trpícím demencí. Domov pro seniory ve Vysočanech je soukromým pobytovým sociálním zařízením, jehož provozovatelem je společnost Domov seniorů Vysočany, s. r. o. „Díky erudici našeho lékaře a ošetrovatelského personálu jsme schopni poskytnout kvalifikovanou péči osobám trpícím demencí. Jsme připraveni postarat se o klienty ve všech stádiích demence, a přistupovat k nim diferencovaně a individuálně,“ řekl při příležitosti otevření domova jeho ředitel Jiří Dušek a dodal: „Jsme si vědomi, že základem péče je podpora a rozvoj těch schopností klienta, které jsou klíčové pro jeho soběstačnost a sebeobsluhu. Snažíme se o udržení

co nejvyšší možné míry nezávislosti s adekvátní asistencí ošetrovatelského personálu.“

V mírnějších stádiích onemocnění se tu odborný personál snaží o smysluplnou řízenou aktivizaci nemocných, avšak bez přetěžování či nucení k činnostem. Dbá také na udržení osobní integrity a lidské důstojnosti i v pokročilých stádiích onemocnění. Rozvíjí komunikaci s nemocnými pomocí verbálních i nonverbálních metod. Snaží se posilovat orientaci klientů v prostředí a jejich ukotvení v realitě.

Otevření nového zařízení specializovaného i na poskytování péče lidem, kteří trpí Alzheimerovou chorobou či podobným typem onemocnění, ocenil při jeho otevření také místostarosta Prahy 9 Tomáš Portlík. „Úměrně tomu, jak se zvyšuje průměrný věk lidí, roste také počet těch, kteří trpí Alzheimerovou chorobou – má ji každý dvacátý starší 65 let, nebo podobným onemocněním – například demence je diagnostikována více než u čtvrtiny



Slavnostního otevření domova pro seniory se zúčastnil i místostarosta Prahy 9 Tomáš Portlík

tiny starších 85 let. Zařízení, kde se tito lidé dočkají pomoci, je však velmi málo. To také byl důvod, proč loni naše městská část sama otevřela denní stacionář pro postižené Alzheimerovou chorobou. A věřím, že i soukromá sféra má v této oblasti své

uplatnění a může napomoci státu řešit tento nepříznivý stav, kdy lůžek v domovech pro seniory je značný nedostatek.“  
Více informací na [www.dsvyso-cany.cz](http://www.dsvyso-cany.cz).

Text a foto: mk



## Společenské centrum...

Dokončení ze str. 13

### 30. 4. 2012 - pondělí

Speciální zdravotní cvičení s prvky jógy - od 9.00 do 10.00 (včetně relaxace) – 1. skupina max. 12 osob  
Deskové hry pro osoby se zdravotním postižením a seniory - od 10.00 do 11.00 (možnost použití PC)  
Bříšní tance alias orientální cvičení - od 14.00 do 15.00

Máte-li zájem o výuku němčiny (i o konverzaci), přihlaste se co nejdříve v Harrachovské na Proseku – spěchá!

## Domov seniorů v Novovysočanské zvětšil svou kapacitu

„**N**áš krásný Domov seniorů v Praze 9, Novovysočanská 505, může sloužit většímu počtu zájemců. Podařilo se nám technicky vybavit větší pokoje a můžeme přijmout zhruba o deset zájemců více,“ říká ředitelka Střediska sociálních služeb Praha 9 Michaela Žáčková.

Rada Městské části Praha 9 rovněž souhlasila s tím, aby do Domova seniorů v Novovysočanské byli přijímáni občané z celého hl. města Prahy. Obyvatelé Městské části Praha 9 však mají přednost

a nadále budou plně uspokojováni, ale s navýšením kapacity lze zbylá lůžka nabídnout i ostatním. Žádosti o ubytování v domově

seniorů přijímají Martina Staňová a Veronika Langerová, tel.: 284 822 842.



Klienti v Novovysočanské mají k dispozici také kapli



Rehabilitace v Domově seniorů Novovysočanská

## Vysočanská „V“ pro seniory z MČ Praha 9 v dubnu

Půldenní výlety do Českého Šternberka spojené s vycházkou a vyprávěním se uskuteční 17., 24. a 26. dubna. Vždy pro 47 lidí.

**O**djezd v 8.00 ze zastávky autobusu před poliklinikou ve Vysočanech u parku. Vycházka zhruba 2,5 km po tzv. hraběcí stezce s výhledy do krajiny a výkladem, prohlídka hradu Český Šternberk s průvodcem, ochutnávka šternberských koláčů přímo

od pekaře a majitele v jedné osobě. Cena 100 Kč (vstupné na hrad a ochutnávka koláčků), autobus zdarma. Přihlášky včetně úhrady 100 korun na výlet přijímá dne 12. dubna od 10.00 – 14.00 hodin v Galerii 9, Sokolovská 14, Praha 9

Renáta Pichová. Výlet je určen pouze pro občany MČ Praha 9. Chcete-li si koupit šternberské koláčky domů (4 ks o průměru 7 cm stojí 30 Kč), nahlaste to při placení výletu.

Návrat domů kolem 14.00 hodiny.

Foto: mk



Český Šternberk

## Výběrové řízení na pronájem obecních bytů

Starosta MČ Praha 9 vyhlásil 26. března 2012 výběrové řízení na pronájem bytů za smluvní nájemné za první měsíc nájemního vztahu bez služeb v domech ve vlastnictví hl. m. Prahy – svěřených MČ Praha 9 (s úhradou dluhu). Uzávěrka výběrového řízení je dne 24. dubna 2012 v 15.00 hodin. Otevírání obálek je stanoveno na 26. dubna 2012 v 10.00 hodin v budově Úřadu MČ Praha 9.

Dluh na bytě váznoucí: 0 Kč  
Předpokládané náklady na opravy: cca 291 000 Kč

Doba nájmu: neurčitá

Prohlídku těchto bytů lze dohodnout ve firmě Tommi holding, s. r. o.,

U Svobodárny 12/1110 v Praze 9, telefon: 284 815 049.

**Podrobné informace podá Odbor správy majetku Úřadu MČ Praha 9, Jaroslava Blažková, telefon: 283 091 221.**

### Jedná se o tyto byty:

#### 1. Byt č. 17, v domě č. p. 571, Vysočanská 43, Praha 9-Prosek

1+3 v VI. podlaží, podl. plocha 77,66 m<sup>2</sup>. Nájemné za 1. měsíc: minimálně ve výši 50 000 Kč

Každé další nájemné: 80 Kč/m<sup>2</sup>  
Dluh na bytě váznoucí: 245 435 Kč  
Předpokládané náklady na opravy: cca 174 500 Kč  
Doba nájmu: neurčitá

#### 2. Byt č. 14, v domě č. p. 365, Jablonecká 11, Praha 9-Střížkov

1+3 v V. podlaží, podl. plocha 75,64 m<sup>2</sup>

Nájemné za 1. měsíc: minimálně ve výši 50 000 Kč  
Každé další nájemné: 80 Kč/m<sup>2</sup>  
Dluh na bytě váznoucí: 281 233 Kč  
Předpokládané náklady na opravy: cca 287 500 Kč  
Doba nájmu: neurčitá

#### 3. Byt č. 15, v domě č. p. 574, Vysočanská 37, Praha 9-Prosek

1+3 v VI. podlaží, podl. plocha 73,73 m<sup>2</sup>

Nájemné za 1. měsíc: minimálně ve výši 50 000 Kč  
Každé další nájemné: 80 Kč/m<sup>2</sup>  
Dluh na bytě váznoucí: 105 140 Kč  
Předpokládané náklady na opravy: cca 149 500 Kč  
Doba nájmu: neurčitá  
Prohlídku těchto bytů lze dohodnout

ve firmě Tommi holding, s. r. o., Jablonecká 322/72 v Praze 9, telefon: 283 880 792, 283 880 840

#### 4. Byt č. 2, v domě č. p. 292, Mlékárenská 3, Praha 9-Vysočany

0+2 v I. nadzemním podlaží, podl. plocha 77,50 m<sup>2</sup> (včetně sklepní kóje 16,00 m<sup>2</sup>)

Nájemné za 1. měsíc: minimálně ve výši 50 000 Kč  
Každé další nájemné: 80 Kč/m<sup>2</sup>  
Dluh na bytě váznoucí: 34 183 Kč  
Byt prošel částečnou rekonstrukcí (bez finálních úprav stěn, podlah, osazení dveřních křídel, zařízení předměty a další dokončovací práce)  
Doba nájmu: neurčitá

#### 5. Byt č. 4, v domě č. p. 953, Drahohejlova 19, Praha 9-Libeň

1+1 ve II. podlaží, podl. plocha 48,80 m<sup>2</sup>. Nájemné za 1. měsíc: minimálně ve výši 50 000 Kč

Každé další nájemné: 80 Kč/m<sup>2</sup>  
Dluh na bytě váznoucí: 139 226 Kč  
Předpokládané náklady na opravy: cca 211 000 Kč  
Doba nájmu: neurčitá

#### 6. Byt č. 20, v domě č. p. 297, Na Břehu 23, Praha 9-Vysočany

1+2 ve IV. podlaží, podl. plocha 52,65 m<sup>2</sup>. Nájemné za první měsíc: minimálně ve výši 50 000 Kč  
Každé další nájemné: 80 Kč/m<sup>2</sup>

### Jubilanti



#### 80 let

Milan Hospodář  
Jiří Kumšty  
Stanislav Hruška  
Josef Moudrý  
Eva Holakovská  
Ludmila Kalinová  
Zdeňka Okénková  
Miloslav Kubín  
Jindřiška Okrouhliková  
Dagmar Homolková  
Jozef Stanček  
Josef Hrdina  
Otakar Šimonek  
Jaroslav Hendrych  
Jindřich Veverka  
Jiří Volf  
Jarmila Lomozová  
Marie Aldorfová  
Miroslav Ezer  
Eva Vodičková  
Stáňa Mlčoušková  
Jaroslava Maturková  
Jaroslava Dvořáková

#### 85 let

Jiří Chalupa

V této rubrice jsou zveřejňována pouze jména jubilantů, kteří k tomu dali písemný souhlas.

Jana Rabochová  
Adéla Parkanová  
Marie Dvořáková  
Jaromír Fialka  
Milena Ujcová  
Růžena Hojdová  
Marie Česáková  
Marie Suková

#### 90 let

Jarmila Cikhartová  
Božena Škopková  
Vlasta Kubásková  
Otto Ševčík  
Ing. Ján Fačko  
Drahomíra Roštíková  
Miloš Hořák  
Ilonka Pechalová

#### 91 let

Marie Kubů  
Růžena Maňáková  
Marie Löbelová

#### 92 let

Jaroslav Veber  
Ján Domabyl

#### 96 let

Helena Borská

#### Blahopřejeme!

## ŠKOLSTVÍ

## Návštěva z Konga v ZŠ Litvínovská 600

Den před pololetními prázdninami se žáci šestých a sedmých ročníků sešli, aby strávili příjemné dopoledne v tělocvičně. Tam se setkali se dvěma Afričany – jedním z Konga a druhým z Pobřeží Slonoviny.

**O**ba žijí v České republice již více než pět let a spolupracují s různými nadacemi. Nejprve jsme se dozvěděli něco o jednotlivých zemích a ukázali jsme si je na mapě. Dozvěděli jsme se, že jeden z vypravěčů je křesťan a druhý muslim. Zajímavostí je, že v Africe chodí děti do školy v kalhotách a košilích s kravatou – prostě ve stejnokroji. Ve třídě je až sto dětí na jednoho pedagoga. Ovšem děti

učitele poslouchají na slovo. Pokud ne, následují tělesné tresty a vyloučení ze školy.

Úředním jazykem obou těchto zemí je francouzština. Oba Afričané mluvili lámanou češtinou. Dozvěděli jsme se také, že díky oceánu, který omývá obě tyto země, a větru jsou tam letní teploty zhruba +40 °C mnohem snesitelnější, než když je v České republice +25 °C.

Zatancovali jsme si a zazpívali při zvucích bubnů africkou píseň o radosti. Sice díky venkovním teplotám -15 °C v noci se nepodařilo nastartovat auto a dovézt nám do školy každému buben, ale i tak si většina zkusila zabubnovat na pravý africký buben potažený kůží z antilopy. Při bubnování se mezi námi objevili skrytí talenti.

Nakonec jsme se podívali na krátký shrnující dokument o Jižní



**Při bubnování se mezi zájemci objevili opravdoví talenti**

Africe a odnesli si nevšední zážitek a pravé africké korálky. <

Text a foto: **Hana Štěpánková, ZŠ Litvínovská 600**

## Vyhrál notebook pro školu a tablet pro sebe

Druhý ročník vědomostní soutěže, kterou pořádala Meridian International School, s. r. o., se uskutečnil 7. a 8. února.

**S**outěže se zúčastnilo vybraných 115 dětí z pátých ročníků z deseti základních škol Prahy 8 a 9. Žáci vyplňovali test, na který měli 45 minut. Otázky byly zaměřeny na různé oblasti (logika, práce s textem, angličtina, všeobecné znalosti...). Vítězem se stal ten, který získal nejvíce kladných bodů (1 bod za správně zodpovězenou otázku). Jsme pyšní, že nejchytřejším se ukázal Vojtěch Žák z 5. B ze ZŠ Litvínovská 500. Velkou odměnou mu

byl tablet, který získal za první místo. Vojta patří mezi nejnadanější žáky v Praze 9, což potvrzuje pravidelně ve všech matematických soutěžích. V loňském roce se probojoval až do celostátního kola Matematického klokana, ve kterém patřil mezi nejlepší. V letošním roce uspěl v obvodním kole Matematické olympiády a v mezinárodní matematické soutěži Taktik je po dvou kolech mezi prvními s plným počtem bodů. Držíme palce, aby se mu



**Nejúspěšnějším účastníkem vědomostní soutěže byl Vojtěch Žák z 5. B ze ZŠ Litvínovská 500**

dařilo i nadále a své úspěchy využil i v budoucím životě. <

Text a foto: **Daniela Kolečková, ZŠ Litvínovská 500**

## Zajímavá beseda ve škole Na Balabence

Naši školu navštívil 29. února její bývalý žák a současný předseda naší školské rady Mgr. Adam Vážanský, který je zároveň místostarostou Prahy 9.

**V**rámci občanské výchovy strávil jednu vyučovací hodinu s třídou 9. A. Byl velmi vstřícný, probral s námi nejen situaci v Praze 9, ale seznámil nás i s tím, jak to funguje na radnici, zajímalo ho, jak trávíme volný čas, a svěřil se, co obnáší funkce místostarosty. V diskusi nám odpověděl na všechny naše dotazy, dokonce i na to, jak se mu na naší škole studovalo. Setkání proběhlo ve velmi

příjemné atmosféře. Dozvěděli jsme se mnoho nových a užitečných informací. Uvítali bychom více takových setkání s lidmi, kteří mají co říci k situaci v naší městské části, protože považujeme za důležité, aby byli informováni nejen dospělí, ale i my – studenti. <

**Simona Kmočová, za kolektiv 9. A ZŠ Na Balabence**



**Adam Vážanský v ZŠ Na Balabence**



# Bruslení dětem svědčí

Osmý ročník bruslení pro základní školy v O2 aréně se opět vydařil.

**V**e středu 22. února proběhl v O2 aréně osmý ročník oblíbených ledních hrátek pro žáky základních škol z „devítky“. Aréna hostila také žáky ze základních škol z „velké Prahy 9“ - Klánovic, Černého Mostu a Letňan. Bruslařům přišli fandit představitelé městské části starosta Jan Jarolím, radní pro školství Zuzana Kučerová, místostarosta Marek Doležal a vedoucí Odboru školství a evropských fondů Jiří Pilař.

Žáci osmi základních škol soutěžili tři hodiny v napínavých kláních jako např. bruslení pozpátku, skok do obruče, slalom minihokejkou a tenisákem, rychlobruslení nebo střelení na brankáře.

Vítězství si odnesla Základní a mateřská škola Tupolevova. Všem zúčastněným blahopřejeme a těšíme se na další ročník. Důležité však je, že nadšením z bruslení zářily všechny děti.

**Celkové pořadí týmů:**

1. Základní a mateřská škola Tupolevova
2. Základní škola Generála Janouška
3. Základní škola Novoborská
4. Masarykova základní škola Praha-Klánovice
5. Základní škola Litvínovská 600
6. Základní škola Litvínovská 500
7. Základní škola Špitálská
8. Základní škola Na Balabence



Lední hrátky zahájil starosta MČ Praha 9 Jan Jarolím



Soutěže



Jiří Pilař, Marek Doležal a Zuzana Kučerová s vítězi ze ZŠ Tupolevova



Na startovní čáře

## Prázdninový provoz mateřských škol v létě 2012

Také letos se MČ Praha 9 snaží vyjít vstříc rodičům dětí zapsaných ve svých mateřských školách. Těm, kteří v době letních prázdnin nemají možnost zajistit, vzhledem k pracovnímu zaneprázdnění, jinou formu trávení volného času svých potomků, nabízí mateřské školy upravený prázdninový provoz.

**V** červenci a srpnu bude provoz mateřských škol (dále jen MŠ) zajištěn takto:

2. 7. – 4. 7. v provozu všechny MŠ  
 9. 7. – 13. 7. v MŠ Šluknovské  
 16. 7. – 20. 7. v MŠ Kovářské  
 23. 7. – 27. 7. v MŠ Litvínovské  
 30. 7. – 3. 8. v MŠ Veltruské  
 6. 8. – 10. 8. v MŠ Novoborské  
 13. 8. – 17. 8. v MŠ U Vysočanského pivovaru  
 20. 8. – 24. 8. v MŠ Pod Krocínkou  
 27. 8. – 31. 8. Přípravný týden. Všechny MŠ se připravují na nový školní rok a v tomto týdnu nepřijímají žádné děti.

Ředitelky budou přijímat děti k prázdninovému provozu na zá-

kladě žádosti.

Formuláře žádosti si rodiče mohou vyzvednout v MŠ, kterou stabilně jejich dítě navštěvuje. Vyplněnou žádost a kopii evidenčního listu přinesou do té MŠ, která je otevřená v termínu, kdy potřebují umístit dítě a zároveň uhradí v hotovosti úplatu za týdenní vzdělávání ve výši 200 Kč (aliquótní část standardní měsíční úhrady) za dítě.

Termín odevzdávání žádostí a úhrada úplaty za vzdělávání v prázdninovém provozu je ve všech MŠ stejný: 30. a 31. 5. 2012 od 13 do 17 hodin (v tyto dny se zájemci dostaví do těch MŠ, do

nichž chtějí během prázdnin umístit své dítě, odevzdají žádost, kopii evidenčního listu a uhradí platbu 200 Kč).

Úplaty za vzdělávání přijaté po těchto datech nebudou akceptovány a děti nebudou k prázdninovému provozu v MŠ přijímány. V případě, že dítě přes úhradu do MŠ o letních prázdninách nenačká, úplata se nebude vracet.

Úhrada za stravování bude provedena až v den nástupu do MŠ, tedy při týdenním pobytu v pondělí, v případě jiného dne zahájení docházky v první den nástupu, bude-li zájem o umístění pouze v jedno-

tlivých dnech, bude strava hrazena při příchodu dítěte do MŠ.

Rozhodnutí o umístění dítěte na dobu určitou bude předáno proti podpisu zákonnému zástupci v den nástupu do MŠ, která v tom daném týdnu zajišťuje prázdninový provoz. Upozorňujeme, že kapacita mateřské školy není nekonečná a nad ni nesmí další děti přijímat.

Úplata v poměrné výši 200 Kč za dítě bude vybírána i za první týden prázdninového provozu, kdy jsou otevřeny všechny MŠ.

Více informací podají jednotlivé mateřské školy.

## SLUŽBY

# Pražská teplárenská připravuje rekonstrukci horkovodu

V létě se chystá generální oprava horkovodu v Parku Přátelství na Proseku.

**K**ompletní rekonstrukce stávajícího páteřního horkovodu Pražské teplárenské se uskuteční v úseku mezi stanicemi Střížkov a Prosek v létě, kdy je plánována odstávka vody, aby dopady těchto prací co nejméně ovlivňovaly život obyvatel Proseka.

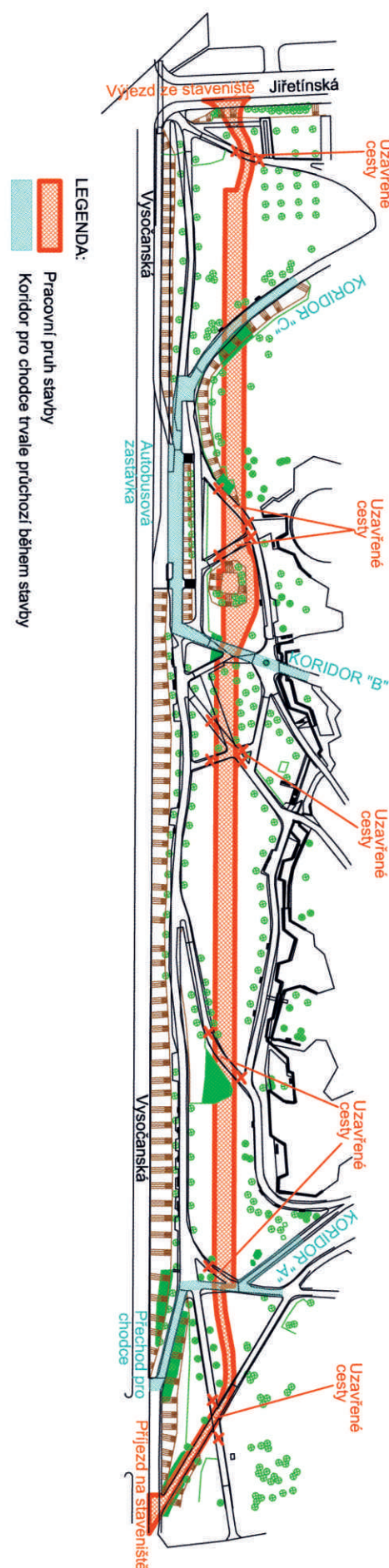
Generální oprava horkovodu v úseku mezi ulicemi Jiřetínská a obchodním centrem Billa je nezbytnou nutností. Horkovod je v havarijním stavu a je jen otázkou času, kdy by se část Proseka ocitla bez tepla. Stačí se podívat na množství havárií na zastaralém potrubí při letošní zimě a v prvních jarních dnech.

V průběhu prací se bude jednat jen o částečné omezení návštěvníků Parku Přátelství na samém okraji s tím, že pro průchod do ulice Vysočanská budou instalovány přechodové lávky. Nejvíce se však dotkne psího hřiště, které po dobu rekonstrukce bude zcela uzavřené.

V současné době se dokončují podrobné harmonogramy postupu prací, takže v dalších číslech Devítky budeme podrobně informovat o konkrétních termínech zahájení a průběhu rekonstrukce horkovodu.

< red

## PARK PŘÁTELSTVÍ - OPRAVA HORKOVODU SCHEMA PĚŠÍ DOPRAVY BĚHEM OPRAVY



### VOJENSKÁ ZDRAVOTNÍ POJIŠŤOVNA ČR

v roce 2012 v rámci preventivní péče pořádá pro dětské pojištěnce patnáctidenní ozdravné pobyty v zahraničí a v tuzemsku.

Cílem ozdravného pobytu je zvýšit odolnost organismu a zlepšit zdravotní stav dětí především s alergickým onemocněním, různými formami ekzému, onemocněním horních a dolních cest dýchacích na podkladě snížené imunity.

**Lokality, ve kterých se ozdravné pobyty dětí uskuteční:**

#### PŘÍMOŘSKÉ POBYTY – ČERNÁ HORA

Ulcinj, komplex Bellevue (letecká doprava)

Cena zájezdu: 22 990,-Kč

VoZP ČR hradí: 15 890,-Kč

Rodiče zaplatí pouze 7 100 Kč na jedno dítě

#### TUZEMSKÉ POBYTY – KRKONOŠE

Janské Lázně, hotel Černá Bouda (autobusová doprava)

Rodiče zaplatí pouze 2 250 Kč na jedno dítě

Cena zájezdu: 7 990,-Kč  
VoZP ČR hradí: 5 740,-Kč

**Neopomínejte příležitost!**

**PŘIHLAŠTE SVÉ DÍTĚ JIŽ TEĎ!**

[www.vozp.cz](http://www.vozp.cz)

Od 1. dubna 2012 možnost sjednávání výhodného cestovního připojištění pro pojištěnce VoZP ČR na všech pobočkách VoZP ČR a České podnikatelské pojišťovny.

**NOVINKA**



POSLEDNÍ 2 DOMY S KRÁSNÝM VÝHLEDEM 4+kk, 164m<sup>2</sup>, se zahradou 510m<sup>2</sup> (525m<sup>2</sup>), u hranice přír. rezervace, 12km od MC Kobylisy. Větrušice u Klecan. Cena domu včetně pozemku od 3.900.000,-Kč (var. Hobby). Přímý majitel: 775 660 222

**Zámek Liblice** u Mělníka 2012

8. dubna od 11.00 - 17.00 hod. Velikonoční neděle  
 27. května od 14.00 hod. Den dětí  
 15. června po celý den Jahodové slavnosti  
 1.-31. července Školička hraběnky Antonie  
 26. července Letní zahradní divadlo

www.zamek-liblice.cz | tel. +420 315 632 111

Galerie Fénix. Žije s Vámi.

**Galerie Fénix**  
VÝSTAVNÍ GALERIE

5. 4. 2012 | 13-17 hodin

**Velikonoční radovánky**

- ✿ ŽIVÁ ZVÍRÁTKA
- ✿ UNIKÁTNÍ VÝSTAVA POMLÁZEK v herní pasáži Galerie Fénix
- ✿ VELIKONOČNÍ POŠTA GALERIE FÉNIX
- ✿ TOMBOLA A SOUPEŽE O HODNOTNÉ CENY
- ✿ VÝROBA VELIKONOČNÍCH KUŘATEK
- ✿ ZDOBENÍ PERNÍČKŮ A MALOVÁNÍ NA OBLIČEJ
- ✿ UKÁZKA TRADIČNÍ VÝROBY DŘEVĚNÝCH KÁČ

TRAPNOMÁG  
**RICHARD NEDVĚD**

EXIM COURSE UNIKREDIT BANK PESA CENTER GRAND OPTICAL www.galeriefenix.eu

dm dm dm adidas adidas adidas T-Mobile FIT COCA-COLA STARBUCK



### Studujte efektivně a zajistěte si pracovní místo!

Vyšší odborná škola MILLS nabízí pro rok 2012/13 studium v těchto atraktivních vzdělávacích programech:

- Diplomovaný zdravotnický záchranář
- Diplomovaný farmaceutický asistent
- Sociální práce

Vzdělání realizujeme v denní i v kombinované (víkendové) formě studia.

Absolvováním studia získáte odbornou způsobilost k výkonu konkrétní profese v perspektivních oborech.

Jedinou podmínkou přijetí je maturita a zdravotní způsobilost.

## DNY OTEVŘENÝCH DVEŘÍ 18.4. a 16.5. 2012 od 16 hodin

tel.: 326 999 342  
 Náměstí 5. května č. 2,  
 Čelákovice, 250 88

info@mills.cz

www.mills.cz

## KDYŽ KOUPIŠ BYT, TAK NOVĚ VYBAVENÝ

**PSN**  
PRAŽSKÁ SPRÁVA NEMOVITOSTI

Kupte si byt od PSN a získáte ZDARMA vybavení domácnosti značkovým nábytkem vč. kuch. linky v hodnotě až 400.000,-Kč

### PROČ SI VYBRAT BYT U PSN?

- ✓ V NABÍDCE VÍCE NEŽ 850 BYTŮ PO CELÉ PRAZE
- ✓ NABÍZÍME JEN VLASTNÍ NEMOVITOSTI
- ✓ 0.-KČ PROVÍZE
- ✓ ZAJIŠTĚNÍ ÚVĚRU ZDARMA
- ✓ PRÁVNÍ SERVIS ZDARMA
- ✓ U NÁS SI VYBERE KAŽDÝ



Akce platí od 1. 4. 2012 do 30. 4. 2012

www.psn.cz

### VYBÍRÁME Z NABÍDKY NA PRAZE 9

ul. Novovysočanská, Vysočany, 1+1, 41,6 m<sup>2</sup> 1.777.000,-Kč  
 3+1, 76,9 m<sup>2</sup> 2.999.000,-Kč

### VYBÍRÁME Z NABÍDKY NA PRAZE 8

ul. Vosmikových, Libeň, 1+1, 45,7 m<sup>2</sup> 1.975.000,-Kč  
 ul. Pivovarnická, Libeň, 2+1, 59,6 m<sup>2</sup> 2.699.000,-Kč



VOLEJTE NA

**841 600 700**  
**725 753 753**

Centrála Praha  
 Seifertova 9/823  
 130 00 Praha 3

Pobočka Kladno  
 Saskova 1962  
 272 01

Pobočka Pardubice  
 Sukova třída 1556  
 530 02 Pardubice

# Jen zabouchnout nestačí!

Náš domov je často místem, které symbolizuje bezpečí. Představa, že se vám cizí člověk prochází po bytě, prohrabuje se vašimi věcmi a odchází s nimi pryč, je asi tou nejhorší. Jaké jsou současné trendy v oblasti vloupání do bytů a domů na území Prahy?

Jak je patrné z policejních statistik, došlo v roce 2011 k poklesu v počtu vloupání do bytů a domů. V roce 2010 policisté v Praze vyšetřovali 2753 případů vloupání do

bytů a domů, v roce 2011 to bylo o 421 případů méně, tedy 2332 případů. Počet případů z roku 2011 se tak vrací zpět k situaci v letech 2007 a 2008.

Rok	2007	2008	2009	2010	2011
Počet případů	2206	2272	2538	2753	2332

## Situace v počtu vloupání do bytů a domů v Praze 9:

Rok	2007	2008	2009	2010	2011
MO Prosek	85	63	45	67	54
MO Vysočany	60	50	70	53	57

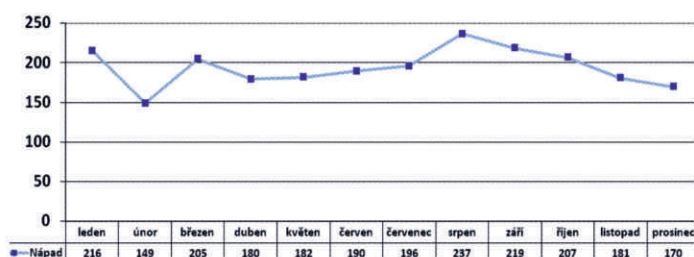
## Kde se vykrádá nejvíce?

Během posledních let také došlo k posunu v místě působení pachatelů. Zatímco v minulých letech bylo více případů spácháno především v zástavbě panelových domů na pražských sídlišťích. V posledních letech se pachatelé přemístili do starší bytové zástavby v centrální části Prahy.

hlednost. Tyto zásady jsou aplikovány již od hlavního vstupu do domu, tedy samotných vstupních dveří. Svou roli zde hraje také osvětlení chodeb, zabezpečení vstupu do sklepů, koláren či sušáren. Okna a balkony v přízemí a nižších patrech jsou chráněny bezpečnostními foliemi či mřížemi. Často jsou vnitřní prostory

jištěné a pachatel má následně volnou cestu. Také dvoukřídlé bytové dveře zasazené v dřevěné zárubni nepředstavují pro pachatele vážnější překážku ve srovnání s jednokřídlými dveřmi opatřenými bezpečnostními prvky, zasazenými v kovové zárubni.

se nacházely v předsíni. V některých případech byla drzost zlodějů taková, že brali i věci z místností, kde spali uživatelé bytů. V letních měsících k vniknutí do ložnic nájemníků pachatelé hojně využívali otevřených oken či balkonových dveří.



## Nejčastěji k vám přijdou zloději dveřmi

Podle dlouhodobých statistických výstupů se pachatelé dostávají do bytů a domů nejčastěji překonáním vstupních dveří, dále přes balkon nebo oknem. U případů vstupu oknem či přes balkon je pachatel nejčastěji překonají násilím, v letním období však často využívají toho, že jsou okna či balkony otevřené.

Ze statistik vyplývá ještě jedna zásadní okolnost. V případě vloupání do bytů v bytových domech téměř ve všech případech pachatel využil skutečnosti, že vstupní dveře do domu nebyly zajištěné! To znamená, že dveře byly nedovřeně nebo pouze zabouchnuté. V případě zabouchnutých dveří však stačí pouze zatlačit na západku zámku a dveře se otevřou. Domovní dveře jsou tedy první a nezávadnější překážkou, kterou musí pachatel překonat.

Podobně je tomu u bytových dveří. Policisté zaznamenali také případy, kdy pachatelé především v nočních hodinách stejným způsobem vnikali do bytů překonáním pouze zabouchnutých dveří. Z bytů kradli většinou věci, které

## Vloupání do bytů podle ročního období

Jak je patrné z následujícího grafu, počet případů vloupání do bytů a domů se během roku 2011 značně měnil.

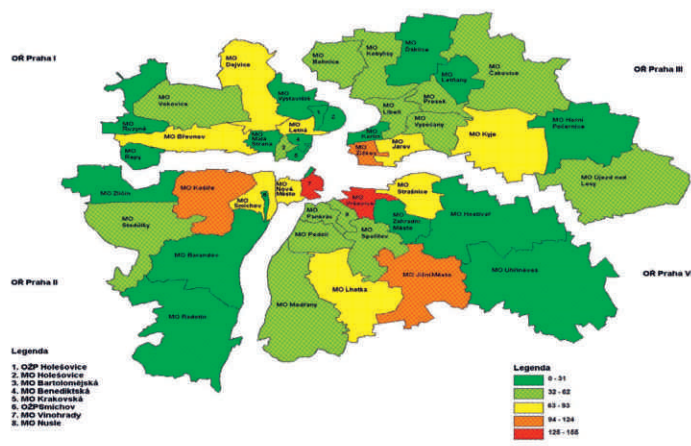
Vyšší počet zaznamenaných případů se objevuje především v měsících, kdy obyvatelé Prahy odjíždějí za rekreací či na návštěvy. Ve srovnání s předchozími lety však tento trend není pravidlem. Významný vliv na pokles v některých měsících má například zadržení sériového pachatele či organizované skupiny.

## Nešetřete na zabezpečení

Jak je patrné, investice do zabezpečení bytů a domů výrazně snižuje kriminogenní podmínky a zvyšuje pocit osobního bezpečí. Rady a tipy, jak komplexně zabezpečit byt či dům, naleznete v publikaci s názvem „Bezpečná lokalita“, která je umístěna na internetových stránkách Odboru prevence kriminality MV ČR – [www.mvcr.cz](http://www.mvcr.cz).

**Kpt. Bc. Ladislav Beránek**

Vloupání do rodinných domů a bytů za období od 1. 1. 2011 do 31. 12. 2011



Tento trend souvisí především s revitalizací panelových domů v sídlištní zástavbě, při kterých jsou již aplikovány také bezpečnostní aspekty staveb. Důraz je při nich kladen na bezpečnost a pře-

domu snímány kamerovým systémem. Pro pachatele je v takovém domě tolik překážek, že raději půjde jinam. Ve starší bytové zástavbě jsou vstupní dveře do domu často neza-

tato rizika bezpečně dimenzovaná (paragraf nachází uplacení zjemněna v rozvinutých hornických revírech). Byl jsem požádán, abych o proseckém podzemí sepsal studii, kterou jsem nakonec v pěti exemplářích odevzdal městskému úřadu. Na mapě jsme vyčlenili oblast starých lomů s pravděpodobným podzemím, již jsme označili jako nezastavitelnou. Sli jsme přitom na nejmenší možný kompromis, takže jako nezastavitelný jsme vykreslili pruh kolem chráněného území, u kterého nebylo stanoveno obvyklé ochranné pásmo, aby nepřekáželo výstavbě.

Zanedlouho se chtěl jeden místní občan na studii podívat, ale bylo mu řečeno, že neexistuje, a pokud existovala, tak se všechny exempláře ztratily. Mnohokrát nám vyčítali právě ono „nezastavitelné pásmo“, protože podvazovalo stavební rozvoj oblasti. Nastala léta sporů o domy na okraji plošiny, v potenciálně sesuvném a poddolovaném území. Měl jsem pocit, že bohat si nakonec svou cestu najdou. Několikrát jsem jim říkal: „Zvažte prosím rizika. Je to jako u domu v záplavovém území, kde sto let nepřišla povodeň. Jednou třeba po velkých deštích může dojít k propadu stropů důlních prostor, které leží mimo, například pod zahradou. Váš dům jimi bude tak jako tak ohrožen.“

Jeronym Lesner, který zná dobře jak místní geologii, tak moderní způsoby zakládání domů, se domnívá, že staticky nenáročně objekty se mohou stavět i na exponovaných místech, budou-li založeny, jak se na okraji křídové plošiny sluší, tedy v podminěčně sesuvném území - s hlubšími základy, pasy, eventuálním překovením nebo na několik pilot. Piloty jsou asi nejlepší, eliminují i vliv štol. Pro zakládání staticky „náročných“ objektů tohle území vhodné není a musely by být založeny nějakou nákladnou speciální technikou, jaká byla použita například u silničních mostů pod Višňovkou. Je až obdivuhodné, že se někteří stavebníci nechali dohladit k tomu, že své rodné

domy zakládali způsobem, jakým se zakládají těžké průmyslové stroje v na budchary.

Podle Jeronyma Lesnera je neporušená pleistocenní výplň rozsedlin odkrytých v opuštěných lomech Proseckých skal, které si všiml již Guido Zárubka, dobrým důkazem, že i v průběhu malé doby ledové zhruba mezi 15. až 19. stoletím se písčivé bloky prakticky vůbec nehnuły (výjma zlomu ve Višňovce a Stropnické, kde byl v obou případech pozorován náhlý odskok štoly o 0,6 výškového metru). Pokud nedošlo k pohybu na výchozech, pak uvnitř masivu už vibec ne. Bloky jsou situovány „do kopce“ a ve skalách dlouhodobě není voda. Matematicky lze odvodit stabilitní rovnici, že ani po úplném zatopení Prahy mořem by se prosecké bloky do pohybu nedaly, jediné zase usměrněnou silou ledu.

Prosecké podzemí je dnes plně odpadků a sprejerských tagů. Nedávno zde došlo k sebevraždě. Roky se mluví o zpřístupnění, ale skoro si myslím, že to jsou předvolební řeči. Vystavba rodniných domů na okraji plošiny pokračuje dál i na místech, která vyžadují velice pečlivý geofyzikální a geotechnický průzkum a případně náročné způsoby zabezpečení základů, jako je výspa nad lomenem pod proseckou školou. Argumentuje se tím, že dnes už dovedeme postavit dům kdekoliv. O, optimisme technokratů!

Miroslav Kuranda

#### ROKYTKA Zpravodaj občanského sdružení

Vlastivědný klub Prahy 9  
 Redakce: Miroslav Kuranda  
 Rokytky vychází jako samostatná příloha měsíčníku Derfka, vydávajícího MČ Praha 9  
 Adresa redakce: Vlastivědný klub Prahy 9, městská část Praha 9, Sokolovská 324/14, 180 49 Praha 9  
 tel.: +420 283 091 392, +420 606 927 223

# Rokytky

VLASTIVĚDNÝ  
 ZPRAVODAJ  
 Číslo 4/2012  
 Ročník I

## Jeskmě na Proseku (3. díl)

### Močálka

Hlavním podzemním bludištěm prosecké plošiny je labyrint Močálka. Celková délka chodeb v Močálce činí přes jeden kilometr. Původně měla dva vchody - hlavní ležel v lomu pod posledním domem v ulici Nad Kundařkou a druhým byl kominž z lomového mezpatra pod pěšinou směřující do ulice Na Rozhraní. Oba jsou dnes zasypané. Současný přístup do podzemí je 12 metrů hlubokou jámou vedle rodniného domu na hraně plošiny, který museli obyvatelé na několik let opustit, protože byly problémy se statikou. Druhý dnešní vchod je z Ameriky I. Plány na zpřístupnění počítaly s touto jámou (údajně však byla meziím omylem prodána i s pozemkem) a s vytvořením vyhlídkové plošiny a návštěvního centra. Nízko pod povrchem vedly pod ulicí Nad Kundařkou tři krátké plazivky.

### Amerika I a II

V této kapitole jsem pojednal podrobně o Močálce, protože se jedná o největší podzemní objekt v přírodní rezervaci Prosecké skály. Močálka již svým rozsahem umožňuje studium geologických poměrů, puklinatosti a blokové stavby okrajové plošiny. Je o ní publikováno nejvíce prací a měl jsem možnost ji průběžně sledovat a měřít dvacet let. Situace ostatních podzemních objektů je i přes lokální rvy, jako je například přítomnost uhelného souvrství, analogická. Postupujeme-li od Močálky na východ, nalezáme další podzemní chodby, lomy či pískovny.

Chodba Amerika leží z pravého boku pís-

kovové skály za skupinou kaštanů, které původně stály na zahrádce restaurace, jejíž základy leží několik metrů západněji. Dostaneme se k ní od autobusové stanice Kelerka podél ulice Na Rozhraní. Vstupní partie Ameriky I tvoří domek s ohořelou výdřevou. Smerem na sever směřují dvě zavalené chodby, které původně umožňovaly vstup do dalších prostor. Nedá se vyloučit, že zde existovala menší analogie Močálky. Ve stropu dómku odbočuje k západu chodba, která se napojuje na překop vedoucí do Močálky.

V 60. letech byla u betonového kvádru, který kotvil lana těžní věže na okraji plošiny, ražena jáma. Z ní směřovala přímo na sever štola a před ulicí Na Vyhlídce se rozdvojovala a dále procházela paralelně s touto ulicí. Východní větev končila jámou u křížovném objektu, jehož majitel je o existenci šachty a chodby informován. Západní větev šla podél silnice až k budově soudu, kde se stácela k Močálce. Před budovou soudu se již nejméně dvacet let tvoří nehluboké mšovitě deprese. Tato přízkumná štola nenarazila na žádné staré důlní dílo.

Amerika II je nebezpečná, silně zatřesená chodba, která leží ve svahu asi 40 m východně od Ameriky I. Má tvar oblouku, který se opět vrací ke svahu údolního amfiteátru. Obě chodby měly každá délku kolem 60 metrů, ale Amerika I je dnes spojena se systémem Močálky, který tak může mít kolem 1,5 km chodeb. Amerika II představuje malý zbytek rozsáhlejšího podzemí, které leželo severně.

### Ivanka

Milan Korba žil na Proseku mnohem dříve než já, takže uměl popsat chodby, do kterých chodili proseckí mládežníci. Jednou

z nich byla Ivanka ve starém lomu pod pěšinkou směřující od ulice U Prosecké školy do Proseckých skal. Byla nazvána podle reliéfu nahé ženy z nápisu „Ivanka“. Jako gymnazisté zde pořádali večírky, nenávisť sledování nerudným starcem, který jim vchod zahrazoval suchými větvemi.

Okolo roku 1972 vyhrabali z písku dvě torza železných kahanců.

Ještě než byl u této pěšiny postaven nový dům, bývala na parcelě nad Ivankou kulturní a cedule „Poddolováno. Vstup zakázán“. V místech, kde dnes stojí nový plot domu, bylo v zimě možné pozorovat drobné propady a ve sněhu protavená „mastná oka“, kudy z podzemí utíkal teplý vzduch. Teprve nedávno byla křovím zarostlá Ivanka opět vykopána a zmapována. Je tvořena sedmi chodbičkami, které zasahují pod poddolovanou parcelu, a jedná chodba, Gilotina, končí závalem jen několik metrů od jihovýchodního rohu domu. Celková délka podzemí je kolem 65 metrů. Z původních čtyř vchodů Ivanky jsou dnes dva zanesené. Do podzemí je někdy přechrávána odpadní voda, což ke stabilitě svahu a nad ním stojící budovy nepřispívá. Na východ od Ivanky ve stejném lomu byly další dva vchody. Jednomu se říkalo Komáří jeskyně a druhému Netopýřka. Oba vedly do plazivek, které se rozšiřovaly do nevelkých domků, ale lezlo se do nich málo, protože lom sloužil jako skládka.

#### U Prosecké školy

Hluboký výkop pro inženýrské sítě odkryl jámy a navážky po těžbě kamene, a to v místech starého pískovcového lomu. Opěrná zeď školy zakrývá lomovou stěnu. Protí vchodu do budovy u chodníku na druhé straně silnice leží místo, kde se prokazatelně do podzemí propadla školka, kterou následně vytáhli školník. Jestliže za tímto místem směrem k nestabilnímu dolnímu lomu byl nedávno postaven dům. Ulice Na Vyhliďce, která poblíž restaurace U Brabců prochází starou proseckou návsi, byla dlouhé roky vedena po panelech. Ty zde byly umístěny koncem 60. let dvacátého století, protože místní se

obávali dalších propadů. Na rohu návsi měla být hospoda U Pracných s údajně rozsáhlými sklepeními; místo nich byl při nedávné revizi objeven jen docela normální sklep. Je zde tedy nějaké zazděné podzemí?

#### Krocínka

Pod křižovatkou ulic Nad Krocínkou a Cihlářské se v červenci 1965 propadl trolejbus, jímž jel do práce tatínek Milana Korby. Při okraji asfaltové vozovky vznikl zvonicový propad, nad kterým byla postavena šachtice. Ladislav Hrdlička vlastní z té doby řadu fotografií, které ukazují velice složitě bludiště chodbic, jež byly vázány na přednostní směry porušení podobně jako v Močálce. Celková délka podzemí se při této morfolologii chodeb obtížně stanovuje, ale mohli bychom ji odhadnout na 700 metrů. Krocínka měla neobyčejný charakter, ležela totiž ve třech patrech nad sebou. Původní vchody musely vést ze strání, ale při stavbě domů docházelo k terasování, a tím byly původní svahy dílem odebrány a dílem překryty. Mapa údajně nezachycuje všechny prostory. Na jedné fotografii je patrná mladá rozvětvěná puklina podobná těm z Močálky. Na celém tomto území platí, že unikající voda například z netěsnících kanalizací může způsobit budoucí obrovské škody. Z podobného důvodu musel být po propadu schodiště do podzemí v 80. letech stržen dům v ulici U Prosecké školy (ale přesto byl o stavební parcelu velký zájem).

#### Bílý kůň a jeho okolí

Druhým nejdůležitějším pískovcovým pražským podzemím po Močálce je Bílý kůň, na návsi Zlatý kůň asi 350 m severně od Hutí. Stál zde objekt Potravinoprojektu,

jednopatrový teskobarák, ve kterém byly naházeny kopie technických výkresů rozličných staveb. V 80. letech se jednalo o zapomenutém pražském podzemí, po kterém jsem pátral s jihlavskými jeskyňáři, a tehdy jsme úplně ustrnuli nad krásou a rozlehlostí chodeb, do kterých jsme po letech opět pronikli. Ve smetištích zahrady Potravinoprojektu byly dva propady a 9 metrů hluboká „studna“ opatřená betonovými skružemi. Už tehdy do ní zahrádkáři spali odpad. Zahrádkáři jsou totiž pečliví a pracovití lidé, kteří si potrpí na neuvěřitelný pořádek na svých pozemcích, a za tím účelem dělají za svými plochy neuvěřitelný nepořádek. Na svém jsou doktor Jekyll a venku pak Hyde.

Původní vchod do Bílého koně byl z dnes zavezených lomů východně od Potravinoprojektu. Bílý kůň nejspíš sloužil hlavně na dobývání písku, kterým se vysypávaly lící formy v nedalekých vysočanských závodech. Je to pravděpodobně i z toho důvodu, že staré lomy se zavážely železnou struskou. Řekl bych, že vozy, aby nejezdily naprázdno, braly dolů písek a nahoru strusku. Podzemí bylo slavné již ve 20. letech minulého století a stávalo se místem například skautských exkurzí.

V 50. letech či dříve se chodby využívaly jako skladiště ovoce a zeleniny. V některých místech jsme našli až deset centimetrůvou vrstvu meruňkových pecek. Podzemí bylo několikrát mapováno a počátkem 60. let opuštěno. Novější plány se v podobě staré kryji s archivním plánem asi z poloviny 19. století, který získal Jiří Čarek. Charakter podzemí je nejlépe patrný z fotografii. Jedná se o ručně tesané, místo vyzděné, obloukovitě nepravidelné chodby o výšce až 5 metrů. Podzemí potřebuje vyčistit, stěny trochu odhrnout železným kartáčem a méně bezpečná místa je třeba vyzdít cihelnými pasy. Pak se bude jednat o nejkrásnější důlní podzemí Prahy. Celková délka podzemních chodeb je kolem 650 metrů.

#### Horňákův proseckého podzemí

Děle jak dvacet let jsem byl zván k různým jednáním a prohlídkám podzemí

Močálky, posteskli si geolog dr. Cílek, ale také k různým propadům a k drobnějším dutinám. Dnes toho mám plné zuby. V roce 1979 bylo prosecké podzemí čisté a přátelské. V té době již odchovalo celé generace proseckých kluků, nikdo se zde nezabil, a pokud někdo udělal nepořádek, za rok či dva to kdosi jiný uklidil. Vypadalo to jako trvale udržitelný život podzemí. Přes území však vedla kanalizace, která se z různých důvodů neustále trhála a byla opravována s několika měsíčním zpožděním, ale vždy špatně, takže se znovu přetřhla. Právě kvůli častým haváriím získalo toto důležitě pražské podzemí název Močálka.

Při jedné velice vážné poruše v půlce 80. let bylo prosecké podzemí zaplaveno splaškovými vodami místy až do výše pasu. Od té doby se neuvěřitelně změnilo. Svahové pohyby jsou zde na hranici měřitelnosti extenzometry i dilatometry, jak v roce 2003 prokázalo měření firmy Inset, ale vyplavování písku a bahna dosáhlo značných rozměrů. Chodby, kterými bylo dříve možné volně procházet, se v řadě případů staly plazivkami. Původně čisté stěny se pokryly tenkou vrstvou tmavého bahna. Nad druhým vchodem do podzemí, průzkumným komínem, vznikla dnes již naštěstí odvezená skládka, ale komín pochopitelně nikdo nevyčistil. Psal jsem řadu dopisů a rovněž lidé z ulice Nad Kunderatkou, jejíž projekt spíš budil dojem, že někdo potřebuje utratit peníze.

Koncem 90. let si prosecký svah, z něhož je krásný výhled do pražské kotliny, vybrali soukromníci a developeři. Obnověný zájem o pozemky navazoval na nové znění základní stavební normy pro základní, která od roku 1988 podminečně dovoluje zastavět poddolované, sesuvně nebezpečné svahy. Území za podmínek, že bude předem proveden velmi podrobný odborný průzkum rizik a stavba bude na


**GONG**

 Sokolovská 191, Praha 9, tel.: 266 311 629, 266 311 620  
 fax: 284 827 562  
 e-mail: gong@kultura9.cz

[www.kultura9.cz](http://www.kultura9.cz)
**KULTURA**
**Gong**
**2. 4. pondělí 18.00**  
**Divadlo AHA!**

 R. Kipling, V. Pokorný: **MAUGLÍ**  
 Dramatizace dnes již klasického dobrodružného příběhu z indické džungle, kde lidské mládě Mauglí žije ve společenství zvířat s osobitými charakterovými rysy. V hudební komedii nechybí napětí, humor a zřetelné morální poselství. Úprava, texty písní a režie: M. Pokorný, hudba: P. Zeman, choreografie: S. Balabán, kostýmy, loutky a výtvarná spolupráce: B. Wojtkowiak, scéna a výt. spolupráce: Z. Hadrabová, produkce a as. režie: S. Takáčová. Hrají: V. Hadraba, P. Zeman-Bečková/T. Krchová, R. Klučka, M. Mazal, V. Stasiowska/V. Svobodová, J. Stich, K. Nohýnek

**3. 4. úterý 19.30**  
**Divadlo Pro malý**

 A. P. Čechov: **NÁMLUVY S MEDVĚDEM**. Dvě jednoaktové komedie o slávě a bídě člověka. Scéna a kostýmy: M. Král, hrají: M. Bittnerová, J. Škvřina a K. Zima. Režie: M. Pokorný.

**4. 4. středa 14.00 a 16.00**  
 Předškoláček – vystoupení mateřských škol Prahy 9  
 Pořádá Úřad MČ Praha 9

**5. 4. čtvrtek 14.00 a 16.00**  
 Předškoláček

**10. 4. úterý 19.30**  
 Víc bezva už to bejt nemůže – Divadelní spolek Post scriptum  
 Volný přepis románu H. E. Batese podle divadelní dramatizace L. Šafaříkové

**11. 4. středa 19.00**  
 Posezení u cimbálu – pořádá Slováký krúžek v Praze

**13. 4. pátek 16.00**  
**GALAHOŘČICE** - slavnostní vyhlášení výsledků literární soutěže pro děti a mládež na téma „Jak chutná hořčice“. Ve spolupráci s Divadlem AHA! a Divadlem Gong pořádá občanské sdružení ArtBotič Praha.

**14. 4. sobota 10.00**  
 Koncert Hudební školy Yamaha – pořádá KMC Knoflík  
**sobota 19.30**
**Malá scéna**  
 J. Procházka: **UCHO** – Divadlo Triarius Česká Třebová. Divadelní zpracování slavného filmu K. Kachyni, který pro divadelní prkna upravila dcera autora L. Procházková. Hrají: V. Stasiowska, J. J. Kopecký, J. Duchoň. Scéna: J. J. Kopecký a B. Špaček, hudba: J. Fikejz. Režie: J. Jan.

**16. 4. pondělí 19.30**  
 Robert Křesťan a Druhá tráva – koncert

**17. 4. úterý 19.30**  
**Malá scéna**  
 Lída Baarová, Martin Frič, jak (nejen oni) bydleli & žili v časech funkcionalismu. Seriál večerů agentury La.Maison, scénáristy Pavla Cmírala a historika umění Ladislava Zikmunda-Lendera.

**18. 4. středa 19.30**  
**Jazz Klub Gong:** Jazzo Phone Boba Zajíčka

**21. 4. 19.30**  
**Malá scéna**  
 O lásce, manželství a jiných tragediích – autorské úpravy povídek R. Dahla, S. Leacocka a J. Thurbera v provedení členů Divadelního spolku **KUPLET**
**23. 4. pondělí 19.30**  
 Pocta trampské písní - živé ozvěny osadních ohňů. Vystoupí skupiny Pacifik, Sekvoj, J. Vrbová a S. Chmelík, M. Ryvola a sk. Nezmaři. Věnováno legendě trampské písně J. Novákoví.

**24. 4. úterý 19.30**  
**HOP TROP** – koncert

**25. 4. středa 17.30**  
 Přednáška PhDr. Marty Foučkové

**26. 4. čtvrtek 19.30**  
**RADŮZA** s kapelou

**KLUB KOCOUR**
**5. 4. čtvrtek 19.30**  
**AULEN ORFEUS** -  
[www.orfeus.estranky.cz](http://www.orfeus.estranky.cz)
**19. 4. čtvrtek 19.30**  
**MARTIN ROUS** - [www.martirous.cz](http://www.martirous.cz) + **JEN TAK TAK** - [www.jen-taktak.cz](http://www.jen-taktak.cz)
**GONG DĚTEM**
**2. 4. pondělí 10.00**  
**Divadlo AHA!**

 K. a J. Čapkové: **ZE ŽIVOTA HMYZU**  
 Satirická alegorie o lidském společenství. Činohra s výraznými hudebními, pohybovými a výtvarnými prvky. Hudba: P. Zeman, choreografie: R. Vizváry, scéna a kostýmy: L. Konopíková a M. Král, produkce: M. Král, tech. spolupráce: M. Kyliánek, R. Suchan, L. Vlasáková. Hrají: R. Klučka, M. Bittnerová, P. Bečková, N. Topinková, V. Hadraba, K. Nohýnek, M. Mazal, O. Černý, M. Juřica. Úprava, texty písní a režie: M. Pokorný. Pro děti od 14 let.

**3. 4. úterý 10.00**  
**Malá scéna: Divadlo Pro malý**  
 K. Zima: **O HLOUPÉM HONZOVI**  
 Hrají: K. Zima, J. Škvřina a E. Kodešová. Scéna a loutky: R. Marek. Pro děti od 3 let.

**10. 4. úterý 9.15**  
**Divadlo AHA!**  
 C. Collodi: **PINOKIO**  
 Dramatizace a dramaturgie: M. Machačková, scéna: L. Konopíková, kostýmy: M. Král. Hrají: P. Zeman-Bečková/K. Viktorinová, R. Klučka, J. Stich, V. Hadraba, M. Mazal, M. Burešová, O. Černý, L. Vlasáková. Režie: M. Pokorný. Pro děti od 4 let.

**11. 4. středa 10.00**  
**Divadlo AHA!**

 J. Lada, M. Pokorný: **TRAMPOTY KMOTRY LIŠKY ANEB KDO JE NEJHLOUPĚJŠÍ**  
 Uprostřed lesa se strhne mela mezi Kmotrou Liškou a psy Sultánem a Hektorem. Pohádkový dědeček má plně ruce práce, aby dokázal, že nejchytřejší je ten, kdo umí v nesnázi nabídnout pomocnou tlapku a být dobrým kamarádem. Hrají: P. Zeman-Bečková, V. Hadraba, R. Klučka a J. Stich. Dramatizace, texty písní a režie: M. Pokorný. Pro děti od 4 let.

**12. 4. čtvrtek 10.00**  
**Divadlo AHA!**

 M. Twain, V. Štěpánek: **DOBRODRUŽSTVÍ TOMA SAWYERA**  
 Dnes již klasické příběhy neposedného kluka, který žije se svou svéráznou tetičkou Polly a se svým nerozlučným kamarádem Huckem Finnem prožívá nejrůznější zapeklité situace. Hrají: V. Hadraba, K. Nohýnek, J. Stich, V. Svobodová a N. Topinková. Režie: V. Štěpánek. Pro děti od 9 let.

**13. 4. pátek 10.00**  
**Divadlo AHA!**

 M. Twain, V. Štěpánek: **DOBRODRUŽSTVÍ TOMA SAWYERA**  
 Pro děti od 9 let.

**16. 4. pondělí 10.00**  
**Divadlo AHA!**

 J. Kolář, M. Pokorný: **DOBRODRUŽSTVÍ KOCOURKA MODROOČKA**  
 Poetická hudební pohádka o tom, jak kočičí kluk poznával svět. Hudba: P. Zeman, choreografie: P. Štěpánek, výprava a masky: M. Král, as. režie: K. Viktorinová, světla a zvuk: M. Puha. Hrají: G. K. Hašek, P. Bečková, N. Topinková/K. Viktorinová, K. Nohýnek, V. Hadraba, R. Klučka. Dramatizace, texty písní a režie: M. Pokorný. Pro děti od 3 let.

**17. 4. úterý 10.00**  
**Divadlo AHA!**

 J. Verne, V. Pokorný: **CESTA KOLEM SVĚTA ZA 80 DNÍ**  
 Dobrodružný příběh, který se točí kolem veliké sázky a kolem pozoruhodné a nebezpečné cesty. Dramaturgie: V. Pokorný, scéna: K. a J. Čapkové, projekce a animace: M. Chwistková a T. Polenský, produkce a kostýmy: M. Král, hudba: P. Zeman, choreografie: R. Vizváry. Hrají: M. Mazal, R. Klučka, K. Nohýnek, V. Svobodová/A. Blažková, O. Černý a P. Kalous. Režie: M. Pokorný. Pro děti od 7 let.

**18. 4. středa 10.00**  
**Divadlo AHA!**

 O. Sekora, P. Kraus, M. Pokorný: **PŘÍHODY FERDY MRAVENCE**  
 Kdo by neznal Ferdu Mravence a jeho kamarády z broučičího světa? Inscenace zachovává nezaměnitelnou Sekorovu poetiku. Scéna: R. Dubovský, J. Škvřina, kostýmy: Z. Hadrabová, hudba: P. Moravec, hrají: V. Hadraba, R. Klučka, J. Škvřina, Z. Hadrabová, K. Nohýnek a M. Mazal. Úprava, texty písní a režie: M. Pokorný. Pro děti od 4 let.

Pokračování na straně 24

## KULTURA

pokračování ze strany 23

**19. 4. čtvrtek 10.00****Divadlo AHA!**

K. J. Erben – F. Pavlíček: **ZLATOVĚLÁSKA**. Scéna a kostýmy: M. Král. Hrají: K. Jačková/N. Topinková, M. Kleinerová/V. Švarcová, V. Hadraba, Z. Košata, R. Klučka, M. Mazal a K. Nohýnek. Režie: P. Khek. Pro děti od 4 let.

**23. 4. pondělí 10.00****Divadlo AHA!**

R. Kipling, V. Pokorný: **MAUGLÍ**  
Pro děti od 5 let.

**24. 4. úterý 10.00****Divadlo AHA!**

J. M. Barrie, P. Khek: **PETR PAN A VANDA**. Výpravový muzikál o chlapci, který nechtěl vyrůst a o malé holčičce Vandě, která se bojí usnout.  
Výprava: M. Král, hudba a korepetic: V. Nejedlý. Hrají: K. Nohýnek, K. Jačková/T. Krchová, N. Topinková, R. Klučka, V. Hadraba a M. Mazal. Režie: P. Khek. Pro děti od 4 let.

**25. 4. středa 10.00****Malá scéna: Divadlo Pro malé OTEŠÁNEK**

Nové zpracování klasické pohádky o zvláštním klukovi, který neměl nikdy dost. Scéna: R. Dubovský, hrají: K. Kudrnáčová, K. Zima. Pro děti od 4 let.

**26. 4. čtvrtek 10.00****Malá scéna: Divadlo Pro malé PŘÍBĚHY Z POPELNICE**

Stará popelnice může být vším, co si dva nezbedové budou přát. Scéna: R. Dubovský a P. Žák, hrají a zpívají J. Škvrna a K. Zima. Pro děti od 4 let.

**27. 4. pátek 10.00****Malá scéna: Divadlo Pro malé O PERNÍKOVÉ CHALOUPCĚ**

aneb Hodně veselá pohádka o Jeníčkovi a stařence, Perníčkovi a Mařence. Scéna: R. Dubovský, loutky: P. Vykoukalová. Hrají: J. Škvrna a K. Zima. Pro děti od 3 let.

**30. 4. pondělí 10.00****Malá scéna: Divadlo Pro malé A. Lobel: KVAK A ŽBLUŇK JSOU KAMARÁDI**

Úsměvné příběhy dvou kamarádů o přátelství a o tom, jak je důležité mít někoho rád a někomu pomáhat. Hrají: M. Zimová a M. Matejka. Hudební spolupráce: J. Vondráček. Pro děti od 3 let.

## Prožijte s Divadlem AHA! příběh džungle

Dnes se vám se vši krásou a barevností představuje Divadlo AHA! - profesionální, činoherní a výpravné divadlo nejen pro děti, které působí v rámci úspěšného projektu Gong dětem již řadu let v Divadle Gong v pražských Vysočanech. Každý měsíc vám přineseme sladkou ochutnávku z jejich repertoáru plného legendárních, dnes však bohužel téměř zapomenutých, postav dětských let.

**D**ivadlo AHA! nabízí vstup do pohádkového světa především těm nejmenším divákům. Ve svých představeních však nezapomíná ani na dospělý doprovod, proto i rodiče si mohou zavzpomínat na svá dětská léta například společně s oblíbenou dvojicí Pejskem a Kočičkou, kocourem Modročkem, Ferdou Mravencem či krásnou Zlatovláskou. Divadlo AHA! ovšem nezůstává pouze u domácích postaviček a občas si své hrdiny vypůjčí od světoznámých autorů - Marka Twaina nebo prvního britského nositele Nobelovy ceny za literaturu Rudyarda Kiplinga.

A právě hru s názvem Mauglí na motivy dvou Kiplingových Knih džunglí uvedlo Divadlo AHA! poprvé ve čtvrtek 22. března. Ranní ptáčka poznala Mauglího již v 10 hodin ráno, ostatní pak ve 14.15 hodin odpoledne. Dobrodružný příběh malého chlapce vychovávaného indickou džunglí přináší dětskému divákovi jasné poselství o důležitosti rodiny a socializace, která je v dnešním rozmanitém světě čím dál složitější. V hudební komedii, kterou napsal dramaturg Vít Pokorný, se režie



Mauglí v podání herce Divadla AHA! Vratislava Hadraby

opět ujal umělecký šéf Divadla AHA! Miroslav Pokorný. O hudbu se postaral skladatel a hudebník Petr Zeman a choreografii si vzal tentokrát na starost chorvatský tanečník Siniša Balaban. Můžete zde vidět stále herce souboru Radovana Klučku, Kryštofa Nohýnka, Vratislava Hadraby, Miloše Mazala, Jakuba Sticha, Pavlu Bečkovou, Veroniku Stasiowskou, Vendulu Svobodovou a další. Pokud se chcete setkat s nestárnoucími zvířecími hrdiny, jako je medvěd Balú, vlk Akéla nebo lživý tygr Šerchán, přijďte se svými ra-

tolestmi na uvedení v dubnu, a to hned v pondělí 2. 4. od 18 hodin večer, nebo pak o tři týdny později v pondělí 23. dubna v 10 hodin ráno.

V dubnu se také rozloučíme s dřevěným panáčkem Pinokiem, který nás svým nosatým příběhem provede naposledy v pátek 27. dubna od 18 hodin v Divadle Gong. Nezmeškejte tedy tuto jedinečnou příležitost a přijďte s vašimi nejmenšími prožít zázračný příběh Carla Collodiho, který je nestárnoucí i po dlouhých 150 letech. <

**Zdeňka Brychtová**

## Architektura pro Lídu Baarovou

Seriál večerů na Malé scéně divadla Gong pokračuje v dubnu zvědavým nahlédnutím do vil celebrit první republiky, herečky Lídy Baarové, režiséra Martina Friče a dalších. V jakých domech bydleli a žili?

**V** Československu tehdy vládl stavební sloh, ve kterém se vzhled domu podřizuje jeho funkci. Odtud i název slohu, funkcionalismus. Zaplavil Prahu bělostnými kostkami vil s terasami (ve Vysočanech máme ukázkovou Hajnovu vilu) a školami (zvedněte oči k budově gymnázia na Špitálské ulici), a také vícepatrovými hotely a obchodními domy. Byly účelné, měly vzdušné a praktické interiéry. Jejich tvůrci patřili převážně ke generaci narozené kolem roku 1900. Přátelili se s malíři a sochaři, básníky a muzikanty. Umě-

ním byl pro ně sám život. Vznavači poetismu sdružení v Devětsilu v něm v mírových letech po tragické první válce nacházeli „devět sil“ k uměleckým výbojům i k přebudování Prahy v docela jiné, moderní město. Ve vilách celebrit i za jejich okny náhle tepala jiná doba. Bohužel, v letech po roce 1930 byla zároveň i érou nastupujícího fašismu. Ale o něm řeč nebude. Do Gongu vás zveme k procházce roky, ve kterých se v mladém evropském státě ještě (skoro) všem a (téměř) všechno dařilo.

A jak už jsme jednou připomínali, Malá scéna Gongu je nyní velmi sympatickým prostorem se stolkou a barem, a večery agentury La.Maison se scénáristou Pavlem Cmíralem a historikem umění Ladislavem Zikmundem-Lenderem se této příjemné atmosféře rádi podřizují. Tak se nechte zlákat! Těšíme se na vás 17. dubna v 19.30, vstupné je 100 Kč a pro seniory a studenty o dvacet korun levnější. <

**pc**





## ZUŠ z Proseka slaví 50. výročí založení

Výstava Výtvarného oboru Základní umělecké školy Praha 9-Prosek k 50. výročí založení školy se uskuteční v Galerii 9 ve vysočanské radnici. Výtvarné práce žáků budou vystaveny od 24. dubna do 10. května.

**GALERIE 9, vysočanská radnice, Sokolovská 324/14 Praha 9. tel.: 236 041 292, otevřeno pondělí až čtvrtek od 10 do 19 hodin. Objednávky hromadných návštěv na tel.: 236 041 292.**

Výtvarný obor ZUŠ Prosek má velkou tradici. Již 50 let nabízí žákům všestrannou výtvarnou činnost, při níž se setkávají s různými materiály, technikami a výtvarnými postupy, a vede je k otevřenosti, volnosti a odvaze výtvarného projevu.

Výtvarný obor má v současnosti čtyři oddělení, ve kterých pracuje kolem 250 žáků ve věku od 5 do 20 let. Probíhají zde přípravy na střední a vysoké školy výtvarného zaměření, žáci se účastní soutěží a přehlídek doma i v zahraničí a dosahují velmi dobrých výsledků. Výtvarný obor pořádá mnoho zajímavých mimoškolních akcí, např. výtvarné soustředění v Provence, Holandsku, zájezdy na výstavy do Vídně, animace v muzeích a galeriích. Profil výtvarného oboru velkou měrou ovlivnily pedagožky ak. mal. Hana Urbanová, členka sdružení Hollar, která na zdejší škole působila v letech 1969 až

1998, a Mgr. Alexandra Dvořáková, která zde vyučovala od roku 1970 do roku 2009 a přejala svým žákům schopnost citlivého vnímání světa a hledání jeho abstraktních podob.

V současnosti vyučují na škole čtyři pedagogové výtvarného oboru. Mgr. Dana Nováková, bývalá žákyně ak. mal. H. Urbanové, působí na škole od září 1982. Po absolvování Pedagogické fakulty UK se věnovala keramické tvorbě a znalosti a zkušenosti uplatňuje v nově otevřené keramické speciálce. Věra Štrosová Eliášová zde vyučuje od roku 1996. Studovala Střední školu V. Hollara a pracovala v oblasti propagační tvorby. Součástí

výuky jejích žáků jsou metody konceptuální tvorby. Nejnovějším oborem je Fotografie a nová média, který vyučuje absolvent Fakulty umění a designu University J. E. Purkyně MgA. Pavel Matela, profesionální fotograf, aktivně činný výtvarník a zkušený pedagog. MgA. Věra Mejtová, absolventka DAMU, celý život pracovala jako scénografka v českých divadlech a na škole učí od roku 2009.

Absolventi výtvarného oboru ZUŠ Prosek získávají celoživotní vztah k výtvarnému umění a mnozí z nich úspěšně zúročí svůj talent v profesionální tvorbě.



### Kreativní dílna „Zastav se a tvoř“

Dílna je určena pro všechny věkové kategorie, tvoříme zde pro radost, zábavu, štěstí, harmonii, uklidnění. Za krátkou dobu můžete z obyčejných věcí vytvořit neobyčejné, na chvíli se odreagovat od denního shonu a ještě si odnést vlastní umělecké dílo. Nevěříte? Vyzkoušejte si to. Vždy ve středu od 17 do 19 hodin.

- 4. 4. – velikonoční brože
- 11. 4. – papírové květiny
- 18. 4. – proplétané obrázky
- 25. 4. – malované sklenice

### Dámský klub

Od 19 do 21 hodin  
11. 4. – květiny z PET



Práce žáků Výtvarného oboru ZUŠ Prosek

## Barvy – rytmy – skladby

Malíř Zdeněk Prokop vystavuje v Galerii Dion do 4. května 2012

**Galerie Dion, Na Pokraji 540/2, Praha 9, tel.: 739 056 332, www.dionart.cz**

Česká výtvarná kultura první poloviny 60. let dvacátého století v tvorbě několika jednotlivců zaznamenala nástup geometrického umění. V generačním okruhu umělců vyjadřujících se geometrickými, čistě výtvarnými prostředky, se jako solitér objevil

i Zdeněk Prokop, malíř, který však nevyšel z formálních postulatů konstruktivismu, variačních a permutačních postupů, ale jehož tvorba se odvinula ze studia písma, odtud ze zaujetí pevnými obrysy a tvary s hladkými plochami, a jenž ke geometrickému výrazu dospěl traktováním dílčích ploch obrazových scén. Specifičnost jeho díla, obrazů a výpovědí klenoucích se takto nad citem a racionem, je proto výrazným a neodmyslitelným pólem naší výtvarné kultury, její přítomnosti. O tom svědčí i probíhající umělcova výstava: výběr akvarelů a obrazů z posledních let v Galerii Dion.

Zdeněk Prokop (nar. 1934 v Užhorodě), malíř pracující i v oborech užité grafiky, typografie a fotografie, vystudoval Akademii výtvarných umění v Praze (1954 – 60, u prof. M. Holého, A. Pelce a V. Sychry). Na rozdíl od hlavního proudu konstruktivistů nečerpá z tradičních forem, neprovádí revokace klasických konstruktivistických děl, jim přijatý tvůrčí postup při dosažení geometrického výrazu se obrací spíše k poetickému náboji motivu, obrazový prostor buduje ve smyslu hudebního kontrastu, opětovně cílí k vyjádření pocitů a citů. A nejenom to; umělec nám předává i své životní po-

znání, vybízí k cestě překračování horizontů směrem k čistým idejím.

ij



Transpozice ornamentu z Rovenny, akryl na plátně 2011

# Kam za kulturou

## Koncert

12. dubna od 19 hodin  
**„Most mezi Prahou a Vídní“**  
 Dana Mirmová - flétna, Miroslav Vilímeček - housle, Augustýn Kužela - klavír

Program: C. Stamitz, F. Weiss, K. H. Schrödl, A. Dvořák aj.  
 Koncert se uskuteční v obřadní síni vysočanské radnice, Praha 9, Sokolovská 324/14. Bezbariérový vstup (2. p./výťah). Omezená kapacita sálu.



Stavění májky patří k hezkým jarním tradicím...



Oslavte svátek čarodějnic

## Pálení čarodějnic a stavění májky

**30. dubna od 16 hodin na Střížkově**  
 Pálení čarodějnic a stavění májky na Střížkově se koná v parku Václavka (bus 151, stanice Madlina). Zazní živá hudba, budou se opékat buřty a po setmění je připraven malý ohňostroj.

Vítány jsou čarodějnice a čarodějové všech věkových kategorií. Pořádá Spolek za veselější Střížkov za podpory MČ Praha 9.

# Zkus „příměšťák“!



DDM Praha 9

Dům dětí a mládeže, Měšická 720,  
 Praha 9-Prosek, tel.: 286 884 456,  
 fax.: 286 884 457, gsm.: 605 486 587,  
 e-mail: info@ddmp Praha 9.cz,  
 www.ddmp Praha 9.cz.

V minulém čísle Devítky jsme vám představili širokou nabídku našich pobytových táborů, na nichž děti čeká spousta zážitků. Za těmito tábory děti vyjíždí do lesů a zažívají souznění s přírodou. Pokud si však váš potomek na takové dobrodružství netroufá, můžete si vybrat některý z příměstských táborů. Princip „příměšťáku“ je takový, že pro děti je každodenně po pět pracovních dnů v týdnu připraven program v Praze a jejím blízkém okolí. K večeru se však účastníci

vrací domů. Tento program je vhodný také pro pracující rodiče, kterým v období prázdnin může usnadnit péči o dítě.

## Letní příměstské tábory Praha jako hlavolam

Kdy: 9. – 13. 7. 2012

Věk: 7 – 11 let

Cena: 220 Kč/den (120 Kč/den)

Zkusíme Prahu poznat trochu netradičně – navštívíme známá i neznámá místa, při každé návštěvě vylustíme hlavolam, který nám místo přiblíží a zapíše do paměti.

# Tipy knihoven

## Irena Dousková: Darda

Volné pokračování bestsellerů Hrdý Budžes a Oněgin byl Rusák se odehrává v současnosti, kdy hlavní hrdinku potkáváme již jako vdanou ženu, matku dvou dětí.

## Jiří Kamen: Kinžál

Román českého rozhlasového publicisty a spisovatele vypráví svérázným způsobem historii jedné rodiny, včetně legend, které k takové historii patří, i nejrůznější svérázné paradoxní historky, které čím víc jsou neuvěřitelné, tím víc jsou pravdivé.

## Paula McLain: Pařížská manželka

Podmanivý příběh prvního manželství Ernesta Hemingwaye ve strhujícím prostředí Paříže 20. let 20. století.

## Martin Sichinger: Smrt krále Šumavy

Román současného autora přibližuje skutečný osud proslulého a legendárního pašeráka Kiliána Nowotného, jenž byl rovněž znám pod přezdívkou Král Šumavy.

## František Šesták: Z Čech až na konec světa

Popis šest tisíc kilometrů dlouhé cyklistické výpravy z jižních Čech až na nejzápadnější výběžek Evropy - mys Finisterre - a zpět.

## Zep: Titeuf - svět je krutéj

Francouzský komiks o osmiletém klukovi a jeho každodenních patáliích. Svět je zkrátka krutý, naštěstí se mu ovšem Titeuf dokáže pořádně vysmát. Určeno dětem od 8 let.

## Knihovny Prahy 9

### Knihovna Prosek

Měšická 3/806

Praha 9-Prosek

tel.: 286 881 064

Otevírací doba:

pondělí	13 - 19 hod.
úterý	9 - 16 hod.
středa	12 - 19 hod.
čtvrtek	12 - 19 hod.
pátek	9 - 16 hod.

### Knihovna Vysočany

Zbuzkova 34/285

Praha 9-Vysočany

tel.: 283 893 593

Otevírací doba:

pondělí	13 - 19 hod.
úterý	9 - 16 hod.
středa	12 - 19 hod.
čtvrtek	12 - 19 hod.
pátek	9 - 16 hod.

Program doplněn sportovními a rukodělnými aktivitami a celodenním výletem.

## Detektivní kancelář inspektora Klečky 1 a 2

Kdy: 16. – 20. 7. 2012

6. – 10. 8. 2012

Věk: 7 – 11 let

Cena: 220 Kč/den (120 Kč/den)

Společně budeme pátrat po zmiřelé rukavičce hraběnky Albertiny, která jí byla záhadně odcizena z vlakového kupé. Letní příměstský tábor pro děti, které lákají záhady, šifry, cestování a výtvarné umění.

## Hledači pokladů

Kdy: 23. – 27. 7. 2012

Věk: 8 – 13 let

Cena: 220 Kč/den (120 Kč/den)

Příměstský tábor Hledači pokladů zavede děti na zajímavá místa

v Praze a okolí. Díky geocashingu děti prozkoumají známé i méně známé oblasti, které pro ně díky hledání pokladu dostanou zcela nový rozměr. Nebudou chybět zábavné hry a soutěže.

## Příměstský tábor pro předškoláčky 1 a 2

Kdy: 20. – 24. 8. 2012

27. – 31. 8. 2012

Věk: 3 – 6 let

Cena: 220 Kč/den (120 Kč/den)

Týden pro nejmenší táborníky... Budeme si hodně hrát, soutěžit, tancovat, malovat, stříhat i modelovat, zpívat i hrát divadlo a k tomu stihneme několik výletů a tajemných výprav.

Více informací a kompletní nabídku letních pobytových táborů naleznete na [www.ddmp Praha 9.cz](http://www.ddmp Praha 9.cz).

km

## The Life Center: Trošečníci na ostrově Apollumi

Pojedte s námi letos v létě na tábor. Jako trošečníci se ocitneme na tajuplném ostrově Apollumi, ze kterého se podle legendy ještě nikdo nikdy nevrátil.

**B**udeme zkoumat záhady ostrova a nakonec objevíme cestu zpět do civilizace. S novými kamarády prožijeme týden plný scének, her, příběhů z Bible a zábavy, samozřejmě se hrou for-

mou po celou dobu budeme učit angličtinu. Program vyvrcholí na závěrečné oslavě za účasti rodičů. Apollumi Island English Survival Camp se uskuteční od 9. do 13. 7. 2012.

Tábor pořádaný organizací The Life Center proběhne na území městské části Praha 9, přesná adresa bude sdělena všem zaregistrovaným. Registrovat se prosím co nejdříve, máme omezenou ka-

pacitu (max. 60 dětí). Bližší podrobnosti k táboru, cenu a registrační formulář najdete na webových stránkách [www.thelifecenter.cz](http://www.thelifecenter.cz)

<  
ag

## Jak dobýt osmitisícové vrcholy v Praze, aneb Expedice Karakoram

Zdolávat osmitisícové vrcholy v české kotlině není nic nemožného, a to díky Lanovému centru PROUD, které pořádá již 8. ročník outdoorové soutěže na lanech Expedice Karakoram.

**S**outěž probíhá od 1. do 22. dubna v areálu Lanového centra PROUD v Praze 9 ve Vysočanech, Rubeška 393/7. Přihlášku a více informací lze nalézt na stránkách soutěže [www.expedice-karakoram.cz](http://www.expedice-karakoram.cz).



zací odpovídajícího věku  
• Střední školy a týmy mládeže z neziskových organizací odpovídajícího věku

• Dospělí a děti od 12 let z řad široké veřejnosti

Pro účast v soutěži nejsou nutné žádné předchozí lezecké zkušenosti. Celým čtyřhodinovým programem provázejí odborně vyškolení instruktoři, kteří v první části soutěže, v tzv. předexpediční přípravě, naučí soutěžící vzájemnému jištění a bezpečnému pohybu po překážkách. Soutěžícím bude také po dobu soutěže půjčen veškerý lezecký, řádně

certifikovaný, materiál. Pro účast stačí pouze parta šesti nadšenců a sportovní oblečení.

V soutěži Expedice Karakoram vyhrává nejen obratnost při zdolávání individuálních a týmových lanových překážek, ale i logické myšlení, volba správné taktiky a hlavně týmový duch. Vítězem se stává tým, který získá největší počet výškových metrů (bodů). Body si tým připisuje po zdárném přečtení jednotlivých překážek. Soutěž také obsahuje řadu doplňkových aktivit s nádechem dobývání vrcholu K2 v pohoří Karakoram.

Další informace: Dobroslav Šrámek, tel.: 226 311 725, 605 215 396, e-mail: [paha@expedice-karakoram.cz](mailto:paha@expedice-karakoram.cz), [www.expedice-karakoram.cz](http://www.expedice-karakoram.cz)

<

## „To dáme!“ – atletické závody nejmladších

Knoflík, kulturní a mateřské centrum, pořádá ve spolupráci s MČ Praha 9, A.C. Sparta Praha a společností APLA Praha 1. ročník atletických závodů nejmladších „To dáme!“

**U**skuteční se v sobotu 19. května na atletickém stadionu Sparta Praha Podvinný mlýn, Praha 9-Vysočany. Slavnostní zahájení se koná v 11 hodin.

### Kategorie, disciplíny a časový harmonogram závodu

**Knoflíkový trojboj dětí a rodičů** (dětí narozené v roce 2008 a mladší) prezenze 8.30 – 8.50 hod. zahájení závodu 9.00 hod.

Disciplíny:

- skok do dálky z místa, děti + rodiče
- hod pěnovým oštěpem 70 cm z místa, děti + rodiče hod medicinbalem 1 kg obouruč z místa
- běh 10 m, děti + rodinná štafeta: dítě běh 10m + rodič běh 20 m do cíle

### Knoflíkový čtyřboj předškoláčků

(dětí narozené v roce 2006 a mladší) prezenze 10.30 – 10.50 hod.

zahájení závodu 11.00 hod.

### Disciplíny:

- skok do dálky s rozběhem
- hod pěnovým oštěpem 90 cm z místa
- běh 20 m
- slalomový běh 30 m

### Knoflíkový pětiboj záčků

(dětí narozené v letech 2003 – 2005) prezenze 13.30 – 13.50 hod. zahájení závodu 14.00 hod.

Disciplíny:

- skok do dálky s rozběhem
- hod pěnovým oštěpem 90 cm s rozběhem či z místa (podle schopností dětí)
- sprint 30 m
- slalomový běh 40 m
- boční přeskok 10krát

Ve všech kategoriích budou předány diplomy a medaile pro všechny závodníky, pro tři nejlepší vždy malá věcná odměna.

### Přihlášky

Přihlášky k účasti na 1. ročníku atletických závodů nejmladších podávejte nejpozději do 20. dubna 2012 na e-mail: [atletika@kmcknoflik.cz](mailto:atletika@kmcknoflik.cz). Přihlášky musí obsahovat: příslušnou věkovou kategorii včetně jména závodníka s rokem narození jméno vedoucího závodníka příslušné kategorie včetně telefonu každý oddíl uvede na přihlášce i jméno rozhodčího včetně telefonického spojení

Pozvaný oddíl může do každé kategorie soutěže přihlásit jedno družstvo čítající minimálně šest a maximálně osm závodníků, resp. závodnicích párů. Výsledky budou počítány ze šesti výsledků (při větším počtu závodníků se nejlepší a nejhorsí výkon škrtá).

Vedoucí družstva u prezenze předloží soupisku potvrzenou oddílem

nebo tělovýchovnou jednotou.

Startovní se hradí při prezenci závodníků: 100 Kč za závodníka či závodnicí pár.

### Pamatujte

Tretry a kopačky jsou nepřipustné, pouze sportovní obuv vhodná na tartan (tj. bez černé podrážky).

Každá skupina dětí musí mít vedoucího (ve sportovním úboru a obuvi), který za děti zodpovídá po celou dobu závodu.

Přístup na závodní plochu mají (kromě rozhodčích a organizátorů) pouze závodníci a vedoucí družstev, a to podle pokynů organizátorů.

Pojištění všech účastníků je zajištěno v rámci pojištění jednotlivých oddílů a organizací.

V místě bude k dispozici stánek s nápoji a občerstvením.

<

# Zelenobílí ladili formu v zemi půlměsíce

Historicky první soustředění v teplých krajích absolvovali letos v únoru fotbalisté Bohemians Praha. Zatímco v Čechách byla v té době třeskutá zima, zelenobílí trénovali a také odehráli čtyři zápasy na jihu Turecka, aby se co nejlépe připravili na rozhodující boje v letošním ročníku II. ligy.

**T**ým ze Střížkova rozbil svůj přechodný stan ve městě Kemer, kde strávil jedenáct dní. Další dva dny padly na přesun, autokarem do Vidně, a až odtamtud letecky do Antalye. Obdobně pak zpět do Prahy.

„Nejenže se nám podařilo naplnit předem stanovený program, vyšlo nám také báječně počasí. Zatímco v Čechách byly v té době silné mrazy, my jsme měli většinu dní slunečných, navíc ani jednou nezapršelo. Teploty se pohybovaly okolo dvaceti stupňů, občas vysplhaly až k pětadvaceti,“ pochvaloval si šéf klubu Karel Kapr. Jeho výprava měla celkem 36 členů, z toho 25 hráčů.

## Zcela spolehliví Turci

V zemi půlměsíce odehrál tým trenéra Františka Baráta čtyři zápasy. „Soupeře z Ukrajiny a Rumunska jsme porazili, s Makedonci a Bulhary jsme prohráli. Všichni protivníci měli slušnou úroveň. Byly to však jiné typy mužstev, než na jaké jsme z domova zvyklí. Nezvhládli jsme jen utkáni s bulharským Botevem Plovdiv, v němž jsme podlehlí 0:4. Šlo o třetí utkání ve čtyřech dnech a někteří naši hráči už toho měli dost,“ shrnul Barát. Organizaci cesty i pobytu zajišťovala turecká agentura Fanatic Tour, jež ročně vozí do oblasti Antalye ke stovce mužstev. „Zpo-

čátku jsme měli obavy, co nás čeká, ale Turci byli zcela spolehliví. Starali se o nás úžasně. Vrátili jsme se domů opravdu spokojeni a budou-li finance, zopakujeme to i za rok,“ předsevzal si Kapr.

## Teplotní rozdíl? Čtyřicet stupňů!

Pokud nastaly nějaké komplikace, tak vinou obrovského čtyřicetistupňového teplotního rozdílu. Aklimatizace z minus dvaceti do plus dva-



ceti opravdu nebyla snadná. Výprava se ale nemusela omezit jen na hotel, fotbalová hřiště a pobřeží moře, někteří z jejích členů si stihli zalyžovat v nedalekých horách – ve výšce dva a půl tisíce metrů. Smolařem výpravy byl kapitán mužstva Pavel Drsek, jenž se druhý den po příletu zranil. „Trenér Barát nám řekl, že nevezme s sebou nikoho jen na výlet, ale já jsem tam jen na výletě byl. Hned první den na tréninku jsem si totiž natrhl lýtkový sval. Přitom podmínky na přípravu tam byly ideální,“ sdělil Drsek.



„Zatímco u nás mrzlo, až praštilo, my jsme v Turecku chodili i trénovali v tričku a kraťasech,“ usmíval se další velezkušený borec Pavel Macháček, služebně nejstarší hráč týmu.

## Cesta za teplem předčila očekávání

„Vzhledem k tomu, jaké tady byly mrazy, bylo tohle soustředění výborným nápadem. Očekávání, která jsme do něj vkládali, nejenže splnilo, ale ještě předčilo. Výborné počasí, skvělé podmínky pro trénink, regenerační linka i dobrá strava – nebylo na co si stěžovat. Navíc kluci byli disciplinovaní, nemuseli jsme řešit žádný exces,“ ocenil trenér Barát.

## Cílem ve II. lize je uhájit postupuovou pozici

„Byli jsme v teple a na kvalitních terénech, o což také šlo. K tomu

vynikající zázemí včetně regenerace. Co se týče herní stránky, na jarní část sezony jsme se dobře připravili. Věřím, že se udržíme na postupových příčkách tabulky,“ vyjádřil přesvědčení jeden z Barátových asistentů Miloš Sazima.

„Žádné zásadní přestupy jsme přes zimu nerealizovali. Jednak na to nejsme finančně připraveni, jednak k tomu ani není důvod. Kádr je dostatečně široký a základní sestava je docela silná,“ dodal Kapr. „Pokusíme se na jaře o co nejlepší umístění a zůstaneme-li alespoň druzí, v červnu se pak můžeme rozhodnout, zda postup do první ligy akceptujeme, či ne.“

**Denis Postler**

Foto: **Michal Dymil, sport. manažer Bohemians Praha**

## Přijďte si zaběhat na Spartu

Zdarma využívat atletický areál Sparty Podvinný mlýn mohou díky dohodě s Magistrátem hl. m. Prahy a Městskou částí Praha 9 obyvatelé „devítky“. Šestiproudová běžecká dráha na čtyřsetmetrovém oválu je zájemcům k dispozici:

pondělí od 9 do 10 hodin  
úterý od 18 do 19 hodin  
středa od 9 do 10 hodin  
čtvrtek od 9 do 10 hodin  
pátek od 18 do 19 hodin  
Sportovci musí mít vhodnou běžeckou obuv a musí dodržovat provozní řád atletického stadionu.

## Tenisová škola pro děti

Stejně jako v minulých letech otevírá i letos Tenisový klub Praga Vysočany na svých dvorcích výuku základů tenisu pro děti ve věku od 6 do 9 let, tzv. tenisovou školu. Začíná se 11. dubna.

Prostřednictvím jednotlivých lekcí nabízí dětem možnost seznámit se s tenisem a přivést je tak ke sportu, který mohou provozovat celý život. Výuka probíhá herní a zábavnou formou na dětském tenisovém dvorci vždy ve středu. Od 16 do 17 hodin pro úplně začátečníky a od 17 do 18 hodin pro mírně pokročilé. Snahou je, aby děti postupně zvládaly tenisovou techniku a roz-

vijely své motorické dovednosti. Při této výuce současně vzniká možnost rozpoznat u dětí talent nebo zájem o hru a lze doporučit další postup v případě, že by v tréninku chtěly pokračovat a tenisu se věnovat závodně.

Více informací a přihlášku najdete na webových stránkách [www.tenis-praga.cz](http://www.tenis-praga.cz).



## FK Meteor a ZŠ Na Balabence otvírají i v příštím roce fotbalovou sportovní třídu

Jako každým rokem se otvírá možnost současným žákům 5. tříd přihlásit se do sportovní třídy (lze doplnit i stávající 6., 7., 8. třídu). Tyto třídy fungují již od roku 1985, kdy je měla pod patronací AC Sparta. Od školního roku 2003/2004 spolupracuje se školou FK Meteor Praha VIII, který třídy zaštiťuje a zajišťuje jejich odborné vedení (šéftrenér SpSm).

**Š**kolou navštěvovala mimo jiné také největší osobnost současné ligy Pavel Horváth, nebo bývalý hráč FC Liverpool Patrik Berger. Jako každý rok jsme položili vedoucímu SpSm Vítu Caudrovi několik otázek.

### Jaké novinky z vaší školy můžete budoucím a současným žákům nabídnout?

V letošním roce jsme rozšířili všestrannou pohybovou přípravu o zimní sporty. Pravidelně využíváme v rámci výuky kluziště v obchodním centru Harfa, které máme kousek od naší školy. Učíme se základům bruslení a samozřejmě nechybí ani hokejové zápasy. Dále nabízíme žákům lyžařský výcvikový kurz a mj. také jednodenní lyžařské zájezdy do lyžařského střediska Herlíkovic, kam se pravidelně vypravují ski-busy z Černého Mostu. Tyto zájezdy měly velkou odezvu a je pravděpodobné, že tuto nabídku budeme využívat i v následujících letech. V příštím roce také plánujeme výuku běžecského lyžování, které nabízí nově vytvořený skipark ve Velké Chuchli.

### Co se změnilo od loňska ve vaší škole?

V loňském roce byly kompletně revitalizovány obě tělocvičny. Dokoupeny byly potřebné sportovní pomůcky pro výuku (míče, švihadla aj.). Vedení školy se neustále snaží za přispění městské části zlepšovat podmínky pro výuku žáků v naší škole. Co se týká venkovního vybavení, tak v loňském roce bylo kompletně zrekonstruováno venkovní hřiště, kde se nyní nachází umělá tráva třetí generace.

### Účastní se žáci nějakých soutěží?

Pravidelně se účastníme akcí pořádaných Městskou částí Praha 9 (sportovní hry). Novinkou je účast na školní futsalové lize (ŠFL 7, ŠFL 9), kterou pořádá Fotbalová asociace. Zde jsme postoupili do divizního finále, kde se střetneme s obhájci vítězství se ZŠ Březové Hory, kterou navštěvují hráči klubu 1. FK Příbram. Dále nás čeká turnaj v minikopané (PO-PRASK) a rádi bychom se zúčastnili i beachfotbalového turnaje, který se koná v květnu a červnu. Přihlásili jsme se také na florbalový turnaj o Pohár ministra škol-

ství. Vymyslíme soutěže i uvnitř naší školy v atletice, gymnastice apod.

### Na co jsou hodiny tělesné výchovy zaměřeny?

Na všestranný pohybový rozvoj žáků se specializací na fotbal. Jedná se především o nácvik individuálních dovedností s míčem, obcházení soupeře, výběr místa, koordinační cvičení, akrobacii. Samozřejmě v hodinách nechybí turnajové zápasy v různých početních hrách (1x1, 2x2, 3x3). V rámci tělesné výchovy žáci plní určité testy v jednotlivých sportovních disciplínách. Příkladem je atletický čtyřboj, kde jsou žáci bodováni podle klasického atletického desetihoje.

### Mohou vaši sportovní třídu navštěvovat i fotbalisté z jiných oddílů?

Samozřejmě. Máme tu kluky z několika spolupracujících klubů (např. Bohemians Praha, Praga) a samozřejmě z domácího Meteoru. ST je určena pro všechny kluky a holky, kteří mají rádi fotbal a navštěvují klub, kde se pravidelně připravují.

### Nepřijdou žáci během hodin sportovní přípravy o některé důležité předměty?

Ne. Pro jednotlivé třídy jsou dané počty hodin, které samozřejmě nesmíme překročit. Žáci sportovní třídy mají rozšířenou výuku většinou v rámci volitelných předmětů, popřípadě místo některých výchov, tak jak to umožňuje náš školní vzdělávací program. Zde bych ještě podotkl, že škola disponuje zkušenými pedagogickými pracovníky, kteří mají s výukou žáků sportovní třídy dlouholeté zkušenosti.

### Kde se mohou rodiče dozvědět o tomto fotbalovém projektu více.

Stačí, když mi zavolají na číslo 733 107 290 nebo pošlou e-mail na adresu [vit.caudr@fkmeteorpraha.cz](mailto:vit.caudr@fkmeteorpraha.cz).

### Mohou se rodiče a děti podívat do školy?

Každý rok pořádáme den otevřených dveří, který se koná vždy na konci měsíce května. Konkrétní datum bude upřesněno na webových stránkách školy a klubu, kde je také možné stáhnout si aktuální přihlášku.

< red

Zveme všechny příznivce fotbalové Pragy Vysočany do její arény – podpořte její týmy k dobrým výsledkům a A-týmu svým fanděním a přítomností můžete pomoci znovu postoupit, tentokrát do 1. A. třídy.

### Rozpis utkání jaro 2012:

#### Muži A

25. 3. v 16.00 Bráník B – SK Praga  
31. 3. v 10.30 SK Praga – Hostivař  
9. 4. v 16.30 Tempo B – SK Praga  
14. 4. v 10.30 Union Žižkov – SK Praga  
21. 4. v 10.30 SK Praga – Háje B  
29. 4. v 17.00 Satalice – SK Praga  
5. 5. v 10.30 SK Praga – Chodov

## Přijďte fandit Pragovce!

13. 5. v 17.00 Újezd Praha 4 – SK Praga  
19. 5. v 10.30 SK Praga – Třeboradice B  
27. 5. v 17.00 Šeberov – SK Praga  
2. 6. v 10.30 SK Praga – ČAFC B  
10. 6. v 10.30 Dolní Měcholupy – SK Praga  
17. 6. v 10.30 SK Praga – Újezd nad Lesy

#### Starší příprava

Skupina G3G – 85 SPŘ (2HP)  
25. 3. v 11.45 Praga – Čakovice  
30. 3. v 16.30 Kbely – Praga  
7. 4. v 12.45 Praga – Přední Kopanina

15. 4. v 13.00 Vršovice B – Praga  
21. 4. v 9.00 Praga – Gordic Kačerov  
28. 4. v 10.30 Praga – Zličín B  
5. 5. v 14.30 Radotín – Praga  
12. 5. v 10.30 Praga – Loko. Vltavín  
16. 5. v 17.30 Praga – Kyje  
18. 5. v 18.00 Újezd nad Lesy – Praga  
26. 5. v 10.30 Praga – Zličín  
30. 5. v 17.00 King – Praga  
3. 6. v 17.00 Bohemians Praha – Praga  
9. 6. v 12.15 Praga – Vršovice  
17. 6. v 11.00 Chabry – Praga

#### Mladší příprava

Skupina H3H – 96 MPŘ (2HP)  
7. 4. v 11.00 King – Praga  
14. 4. v 9.00 Praga – Satalice  
22. 4. v 17.00 Kyje – Praga  
28. 4. v 9.00 Praga – Újezd nad Lesy  
6. 5. v 15.30 Bohemians Praha – Praga  
12. 5. v 9.00 Praga – CU Bohemians  
20. 5. v 10.00 Horní Měcholupy – Praga  
26. 5. v 9.00 Praga – Kbely  
3. 6. v 13.30 Chabry – Praga  
9. 6. v 13.00 Zličín B – Praga  
16. 6. v 9.00 Praga – Třeboradice

**REZIDENCE ELIŠKA** | Praha 9-Vysočany

... tady chci bydlet!

**panoramatický výhled na Prahu**

**bydlení**

garsonky	od 1 050 000 Kč s DPH
1+kk	od 1 370 000 Kč s DPH
2+kk	od 1 890 000 Kč s DPH

**nonstop recepce, kavárna, fitness**

**sport\_ cyklistika, in-line bruslení**

**doprava, kultura, obchody**

Prezentace projektu **Residence Eliška** veřejnosti bude probíhat v klubu **Jazz Dock**, Praha 5, Janačkovo nábřeží 2, **vždy 1. středu v měsíci** od 16 hod. Po skončení každé prezentace se můžete těšit na jazzový koncert od 19 hod. Dobré občerstvení a výborný jazz na náklady podniku.

výhradní prodejce:  
**Gaudi s.r.o.**  
Praha 1, Národní 39  
tel.: 224 229 944, 777 731 703  
www.gaudi.cz, e-mail: info@gaudi.cz

více informací >  
[www.rezidenceeliska.cz](http://www.rezidenceeliska.cz)

**ŠKOLKA**<sup>®</sup>  
Na Vyhlídce

# ZÁPIS

na školní rok 2012/13

- ▶ jesle pro děti od 18 měsíců
- ▶ školka pro děti od 3 do 6 let
- ▶ profesionální péče, vzdělávací program
- ▶ logopedická péče, příprava pro předškoláky
- ▶ každý pracovní den od 8.00 do 18.00 h.
- ▶ jazykové, pohybové a výtvarné kurzy

**Registrujte se včas!**

▶ [www.skolka-jesle.cz](http://www.skolka-jesle.cz), tel. 734 600 222



**CenTrio**  
Simply digital

**Volejte levně!**

150 minut na pevné linky\*  
+ 30 minut na mobily  
**za 99 Kč**

Další výhodné tarify  
na [www.centrio.cz](http://www.centrio.cz)

\*mimo špičku



## Zveme vás na Dny Poštovní spořitelny 10. 4. – 30. 4. 2012 na vaší poště.

Půjčte si třeba 50 000 Kč již za 1 019 Kč měsíčně!

Zažádejte si o kteroukoli Era půjčku a ihned získáte praktickou ekotašku. K poskytnuté půjčce od nás navíc obdržíte ještě 500 Kč na svůj účet.

Podrobné informace o akci vám sdělíme na obchodních místech. Najdete je také na [www.erasvet.cz](http://www.erasvet.cz)



Jednoduše

INFORMUJTE SE  
VE FINANČNÍM CENTRU  
POŠTOVNÍ SPOŘITELNY  
KRÁTKÉHO 211/2, PRAHA 9  
NEBO NA VAŠÍ NEJBLIŽŠÍ POŠTĚ.

Reprezentativní příklad Era půjčky ve výši 60 000 Kč na 5 let: RPSN 18,25 %, úroková sazba 16,9 % p. a., počet splátek 60, poplatky za podání žádosti, poskytnutí a správu úvěru 0 Kč, měsíční splátka 1 488 Kč, celková částka k úhradě 89 274 Kč. Výše splátky platí za předpokladu čerpání úvěru 15. den v měsíci s první splátkou 15. den měsíce následujícího. Splácení úvěru probíhá vždy k 15. dni v měsíci. V případě bezproblémového splácení může být poslední anuitní splátka nižší.

[WWW.ERASVET.CZ](http://WWW.ERASVET.CZ) | 800 210 210

POŠTOVNÍ SPOŘITELNA JE SOUČÁSTÍ ČESKOSLOVENSKÉ OBCHODNÍ BANKY, A.S.



## [www.facebook.com/hcslavia](http://www.facebook.com/hcslavia)

### AKTUALITY, INFORMACE ZE ZÁKULISÍ



### STAŇ SE I TY ČLENEM SLÁVISTICKÉ KOMUNITY NA FACEBOOKU



VÝZNAMNÍ PARTNEŘI HC SLAVIA PRAHA V SEZONĚ 2011/12



# STRABAG





**Ukaž, co umíš.  
Naživo v Harfě!**

[www.galerieharfa.cz/nazivo](http://www.galerieharfa.cz/nazivo)

**Harfa**  
*naživo*

galerie **HARFA**  
plná obchodů

vedle O<sub>2</sub> areny  Českomoravská  zdarma [www.galerieharfa.cz](http://www.galerieharfa.cz)



KOMPLETNÍ SERVIS PRO VÁS VŮZ

**AUTO-TURBO  
SERVIS**

Hledáte autoservis, kde se nemusíte bát o kvalitu provedených prací a přítom za rozumnou cenu?

/ Kompletní servis	/ STK a Servisní prohlídky
/ Opravy motorů	/ Prodej náhradních dílů
/ Opravy elektroinstalace	/ Ruční čištění a mytí vozů
/ Lakýrnické a klempířské práce	/ Dezinfekce a plnění klimatizací
/ Diagnostika	/ Pneuservis
/ Prodej repasovaných turbodmychadel	/ Odtah vozu





**DUBNOVÁ AKCE:**  
Přezutí kol včetně vyvážení  
/ plechová sada 600,- Kč  
/ hliníková sada 800,- Kč

**MY UŽ SE  
O VÁS  
POSTARÁME**

Kolbenova 159, 190 00 Praha 9 – Vysočany  
Tel.: +420 737 087 878, +420 734 311 560, E-mail: auto-turboservis@seznam.cz

**NECHTE SE PŘEKVAPIT NAŠIMI VÝSLEDKY!**

**Navštivte nás ve 2. patře  
OC Galerie Harfa**

-  **Cestovní pojištění na cestu do zahraničí i na poslední chvíli**  
Máme otevřeno každý den 9 – 21 h
-  **Penzijní připojištění od nejlepšího Penzijního fondu roku**  
Nejvyšší zhodnocení v posledních 5 letech
-  **Allianz autopojištění s nejširší pojistnou ochranou na trhu**  
Zdarma náhradní vozidlo po dobu 5 dnů
-  **Pojištění domácnosti, nemovitosti a odpovědnosti za škodu**  
Sleva až 30 %

S vámi od A do Z

Tel.: 284 011 537

**Allianz** 