

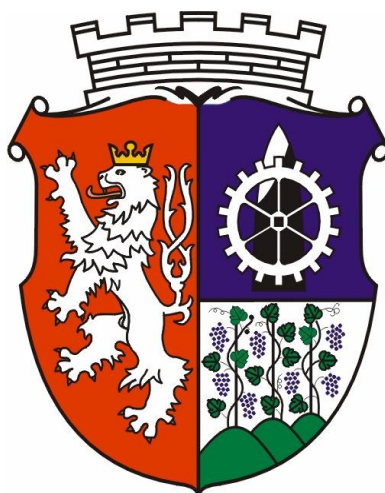


Schvaluji : starosta MČ v.r.

Výtisk : 1
Počet listů : 38
Počet příloh: 6/31

Dne: 29.8.2012

Povodňový plán Úřadu městské části Praha 9



Zpracoval : Ing. Alexander Dellamária, referent krizového řízení

Odborné stanovisko správce vodního toku Rokytka

Dne 18.července 2012 č.j. 41354/2012-460

Potvrzení souladu s povodňovým plánem MHMP

Dne 14. 9. 2012 č.j. MHMP 11847024/2012



Záznam o aktualizaci

Poř. č.	Datum aktualizace	Obsah změny	Příjmení, jméno, titl.	Podpis
1.	30.3.2012	Úplná aktualizace údajů	Ing. Alexander Dellamária	
2.	25.7.2012	Doplnění dle připomínek PV	Ing. Alexander Dellamária	
3.	5.7.2013	Aktualizace údajů	Ing. Alexander Dellamária	
4.	9.6.2015	Měrné profily	Ing. Alexander Dellamária	
5.	7.6.2017	Změna 3. SPA	Ing. Alexander Dellamária	



	Obsah	Strana
Část „A“ úvod	Úvod	
	Základní právní předpisy pro zpracování povodňového plánu, související zákonné předpisy k ochraně před povodněmi, metodické předpisy a normy k ochraně před povodněmi	5-6
	Legenda k použitým zkratkám	7
	A 1. Charakteristika území MČ Praha 9	8-9
	A 2. Správci vodních toků	9
	A 3. Příslušný povodňový orgán	10
Část „B“ věcná část	B 1. Úvod k věcné části	11-12
	B 2. Povodňová charakteristika	12-13
	B 3. Seznam vodních toků na nichž dochází k zaplavení MČ	13
	B 4. Vodní díla jejichž narušením a následným vylitím dojde k povodni na území MČ.	14
	B 5. Směrodatné povodňové stavy pro území MČ	14
	B 6. Ohrožená území při stoupající hladině	15-24
	B 7. Ohrožení území „zvláštní povodní“	25
	B 8. Směrodatné povodňové údaje	26
Část „C“ organizační část	C 1. Činnost povodňové komise MČ	26-27
	C 2. Předpovědní a hlásná povodňová služba	27-30
	C 3. Zabezpečení informovanosti	31
	C 4. Organizace dopravy	32
	C 5. Evakuace ohrožených osob	32-33
	C 6. Ochrana před povodněmi	33
	C 6.1 Povodňové prohlídky	34
	C 6.2 Řízení ochrany před povodněmi	34-35
	C 7. Síly a prostředky	36-37
	C 8. Zdravotnická a hygienická zabezpečení obyvatel	37-38
	Poč. listů	
Část „D“ přílohy	Příl.1 Povodňová komise hl.m. Prahy	2
	Povodňová komise MČ Praha 9	
	Příl.2 Statut povodňové komise MČ	2
	Příl.3 Metodika činnosti Povodňové komise (Krizového štábu)	10
	Příl.4 Přehled rozlivů při Q 100	4
	Příl.5 Evakuace obyvatel	2



Část „D“ přílohy			
Část „E“	Tiskopisy	Vzor letáků - Upozornění pro případ zatopění	4
		Přehled míst pro výstavbu protipovodňových hrází	7
Různé			



Úvod

Povodňový plán řeší opatření potřebná pro včasný a ověřený přenos informací o možnosti povodňového nebezpečí. Tyto informace poté vedou k přerušení provozní a jiné činnosti, ke zmírnění povodňových škod a k provedení včasné evakuace, na ohrožených částech území městské části

Základní právní předpisy pro zpracování Povodňového plánu

- Zákon č. 114/1992 Sb., o ochraně přírody a krajiny
- Zákon č. 128/2000 Sb., o obcích /obecní zřízení/, samostatná působnost obce, přenesená působnost a pověřený obecní úřad ve znění pozdějších předpisů
- Zákon č. 129/2000 Sb., o krajích /krajské zřízení/, ve znění pozdějších předpisů
- **Zákon č. 239/2000 Sb., o integrovaném záchranném systému**
- **Zákon č. 240/2000 Sb., o krizovém řízení /krizový zákon/**
- Zákon č. 305/2000 Sb., o povodích
- Zákon č. 185/2001 Sb., o odpadech a změně některých zákonů
- **Zákon č. 254/2001 Sb., /vodní zákon/ Hlava IX., Ochrana před povodněmi, s platností od 1.1. 2002** ve znění pozdějších předpisů s úpravami podle **zákona č. 150/2010 Sb.,**
- Zákon č. 12/2002 Sb., o státní pomoci při obnově území postiženého živelní nebo jinou pohromou a o změně zákona č. 363/1999 sb., o pojišťovnictví a o změně některých souvisejících předpisů /zákon o pojišťovnictví/, ve znění pozdějších předpisů /zákon o státní pomoci při obnově území/
- Zákon č. 334/1992 sb., o ochraně zemědělského půdního fondu, ve znění pozdějších předpisů
- Zákon č 131/2000 Sb., o hlavním městě Praze
- Zákon č.133/1985 Sb., o požární ochraně, ve znění pozdějších předpisů
- Zákon č. 219/1999 Sb., o ozbrojených silách ČR, ve znění pozdějších předpisů

Související podzákoné předpisy

- Vyhláška Ministerstva vnitra číslo 328/2001 Sb., o některých podrobnostech zabezpečení integrovaného záchranného systému
- Vyhláška Ministerstva zemědělství číslo 333/2003 Sb., kterou se stanoví seznam významných vodních toků a způsob provádění činností souvisejících se správou vodních toků
- Vyhláška Ministerstva zemědělství číslo 471/2001 sb., o technicko bezpečnostním dohledu nad vodními díly
- Vyhláška Ministerstva financí číslo 186/2002 Sb., kterou se stanoví náležitosti přehledu o předběžném odhadu nákladů na obnovu majetku sloužícího k zabezpečení základních funkcí v území postiženém živelní nebo jinou pohromou a vzor pověření osoby pověřené krajem zjišťováním údajů nutných pro zpracování tohoto seznamu
- Vyhláška Ministerstva zemědělství číslo 216/2011 Sb., o náležitostech manipulačních řádů a provozních řádů vodních děl
- Vyhláška Ministerstva životního prostředí číslo 236/2002 sb., o způsobu a rozsahu zpracování návrhu a stanovování záplavových území
- Vyhláška Ministerstva vnitra číslo 380/2002 Sb., přípravě a provádění úkolů ochrany obyvatelstva
- Strategie ochrany před povodněmi pro území ČR schválené vládou usnesením č. 382/2000



Metodické pokyny a normy k ochraně před povodněmi

- Metodický pokyn Ministerstva životního prostředí pro stanovení účinků zvláštních povodní a jejich začlenění do povodňových plánů /věstník MŽP částka 7/2000 /
- Odvětvová norma vodního hospodářství, Povodňové plány TNV 75 29 31 z května 2001
- Odvětvová technická norma vodního hospodářství, Manipulační řády vodních děl na vodních tocích TNV 75 29 10 z ledna 2004



Legenda

k použitým názvům a zkratkám v Povodňovém plánu Městské části Praha 9

ÚMČ	Úřad městské části
MHMP	Magistrát hlavního města Prahy
PK MČ	povodňová komise městské části
OS KŠ HMP	Operační středisko krizového štábu hlavního města Prahy
HZS HMP	Hasičský záchranný sbor Praha
PVK	Pražské vodovody a kanalizace
PČR KŘMP	Policie České republiky Krajské ředitelství hl.m. Prahy
ZBS HMP	záchranný bezpečnostní systém
MP MČ	Městská policie městské části
OHS HMP	Obvodní hygienická stanice
PVT	Provozovatel vodního toku (Lesy hl.m.Prahy)
Správa služeb hl.m. Prahy	servisní základna města
2. SPA	/příslušný / stupeň povodňové aktivity
TSK	technická správa komunikací
DP HMP	dopravní podnik hl.m. Prahy
OKR MHMP	Odbor krizového řízení magistrátu hl.m. Prahy
Q...(100)	n-letá voda (100 letá)
m ³ s	Průtok metrů krychlových za sekundu
VD (Kyjský rybník)	Vodní dílo
ČHMÚ	Český hydrometeorologický ústav
PK	Povodňová komise
T PK	Tajemník povodňové komise
P PK	Předseda povodňové komise
Č PK	Člen povodňové komise
PO	Právnícká osoba
FO	Fyzická osoba
KŠ	Krizový štáb
SPS KŠ	Stálá pracovní skupina krizového štábu
EK	Evakuační komise
US	Ubytovací skupina
SaP	Síly a prostředky



A.1. Charakteristika území Městské části Praha 9

Městská část Praha 9 je součástí hlavního města Prahy. Rozkládá se na 1386 ha, kde žije téměř 56 tisíc obyvatel.

Městská část Praha 9 je situována ve východní části hlavního města na pravém břehu řeky Vltavy. Podle katastrálního rozdělení zahrnuje území Proseka a část území Vysočany, Libeň, Hloubětín, Střížkov, Hrdlořezy a Malešice.

Sousedními městskými částmi jsou na východě Praha 14, na jihu Praha 3 a 10 a na západě Praha 8. Na severu a severovýchodě přiléhají Městské části Praha-Letňany a Praha – Kbely.

Území Městské části Praha 9 je z hlediska výškových rozdílů značně členěno. Rozprostírá se v nadmořské výšce od 195 metů n.m v prostoru Podvinného mlýna přechází do výšky 290 metů n.m. v prostoru sídliště Prosek.

Přes území městské části protéká říčka Rokytka od východu k západu.

Průběh toku:

Rokytka je říčka v povodí dolní Vltavy. Protéká územím Středočeského kraje a Prahou v České republice. Délka toku činí 37,5 km z toho 31,5 km v Praze. Plocha povodí je 134,85 km². Průměrný průtok u ústí je 0,39 m³/s (dle DVH CR).

Rokytka pramení jihozápadně od Tehovce. U osady Vojkov (administrativně součást Tehovce) se zleva vlévá Bublavý potok a o kilometr dál bezejmenný potůček od Tehova. V Radošovicích Rokytka prochází koupalištěm Na Jurečku. Před Nedvězím protéká bezejmenný rybník a přírodní rezervací Mýto, zprava se vlévá potok od Pacova. Mezi Nedvězím a Královicemi protéká přírodním parkem Rokytka (zprava se připojuje bezejmenný přítok od Křenic). Mezi Královicemi a Hájkem tvoří rybník Markéta, protéká Kolodějskou oborou (rybník V Oboře) a pokračuje do Běchovic. V Běchovicích se zprava vlévá Běchovický potok a zleva Říčanský potok. Z Počernického rybníka před Dolní Počernice Rokytka pravou stranou obtéká Hostavice (zprava se vlévá spojený Svěpravický potok a Chvalka, zleva Hostavický potok). Dále protéká Kyjským rybníkem a **na území MČ Praha 9(v délce cca 9 km)** vstupuje u silničního přemostění ulice Průmyslová v Hloubětíně. Několikakilometrovou zákrutou až přes Hrdlořezy obtéká vrch Smetanka a teče podél Hořejšího rybníka za Teslou Hloubětín. Za ním podtéká u tramvajové smyčky Nový Hloubětín Poděbradskou ulici a pokračuje středem Vysočan, mezi oběma souběžnými vysočanskými tramvajovými tratěmi. Před Vysočanskou poliklinikou podtéká pod Sokolovskou ulici a dále teče kolem parku Podvinní a usedlosti Kolčavka (za ní podtéká silnici a dvě železniční tratě) **kde MČ Praha 9 definitivně opouští** a směřuje k centru Libně. Libeň protéká prudkými oblouky (meandry), v oblasti mezi náměstím dr. Václava Holého a Elsnicovým náměstím (toto náměstí pak přímo podtéká) teče pod kulturní památkou - nejstarším betonovým silničním mostem v České republice z roku 1896. Do slepého ramene Vltavy po pravé straně Libeňského ostrova ústí Rokytka z pravé strany u Českých loděnic pod Libeňským zámekem. Ústí Rokytky do Vltavy je součástí protipovodňové bariéry chránící Prahu před velkou vodou.

Na vodním toku Rokytky se nachází suchý poldr Čihadla (Praha 14-Hostavice), který slouží k zachycování přívalových srážek z povodí. **Plocha hladiny je 391650 m² a objem nádrže činí 681835 m³.** Výška zemního hráze je 4,2 m. Suchý poldr je ve správě společnosti Lesy hl.m.Prahy.

Vodní stav:

Průměrný tok činí 4,5 m³/s, průměrná roční teplota vody 7- 8⁰ C.

Kvalita vody : Z porovnání vybraných parametrů v jednotlivých obdobích 2001, 2002-2003 a 2004-2005 vyplývá, že v tomto profilu je v letech 2002-2005 nízký obsah kyslíku. Obsah amoniakálního dusíku se postupně navýšil tak, že byl tok v letech 2004-2005 zařazen do V. třídy. Obsah fosforu nestabilně vysoký. Imisní limity přípustného znečištění povrchových vod dle nařízení vlády 61/2003 Sb splňují podle charakteristické hodnoty vybraných ukazatelů ve všech obdobích pouze kyslíkové parametry.



Na území Hloubětína se nachází rybníky z nichž je největší Hořejší se zemní sypanou hrází a s plochou hladiny 40,5 km².

Z geografického rozboru vyplývá, že obyvatelstvo může být ohroženo při záplavách v okolí říčky Rokytka a rozlitím Hořejšího rybníka.

A.2. Správci vodních toků

Správce povodí

Rokytka v úseku od ústí do 14,9 km (po Počernický rybník včetně) spravuje Odbor ochrany prostředí hl. m. Prahy, zbývající tok spravuje Povodí Vltavy s.p., závod Dolní Vltava se sídlem Praha 5, Grafická 36

Správce toku

Hlavní město Praha – MHMP- odbor ochrany prostředí
oddělení péče o zeleň
Jungmanova 29/35, Praha 1 tel.236 005 823

Provozovatel – údržba vodního toku

Středisko vodní toky, Lesy hl.m. Prahy, Práčská 1885/12; Praha 10 – Zahradní město :
Ved.střediska : Ing. Ondřej Palička mob. 777 719 005; tel.272 081 811; ustř.272 081 800
Zástupce ved. : Ing. Richard Beneš mob.777 719 009; tel. 272 081 809; fax 272081814
benes@lesy-praha.cz

Hrázný Kyjského rybníku (měrný profil) : Kašpar mobil: **777 719 011**

Pohotovost : 777 719 009

Vodoprávní úřad

Kompetence vodoprávních úřadů je určena zákonem č.131/2000 Sb., o hl.m. Praze, ve znění pozdějších předpisů a bodu vyhlášky č. 55/2000 Sb., ve znění pozdějších předpisů.

Nadřízený vodoprávní úřad

MHMP – odbor ochrany prostředí, oddělení vodního hospodářství, Jungmanova 29/35,
Praha 1

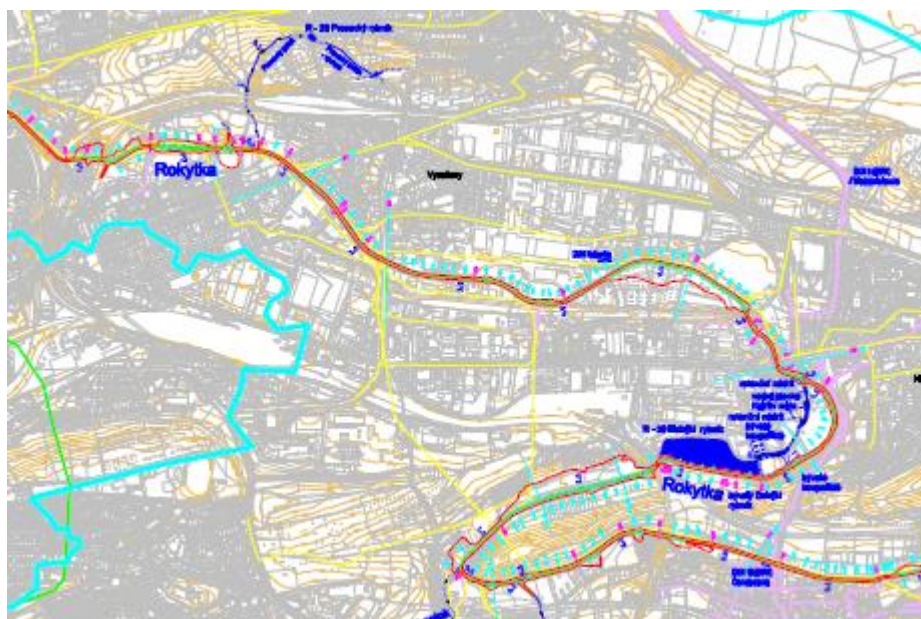
Místně příslušný vodoprávní úřad

Úřad městské části Praha 9, odbor výstavby a územního rozvoje, oddělení speciálního stavebního úřadu a organizační,
Sokolovská14/324, 180 49 Praha 9

Použitý výškový systém veškerých výškopisných údajů je systém BALT po vyrovnání (B.p.v.) od 1.1.2000.



VODSTVO



A.3. Příslušný povodňový orgán MČ Praha 9

Povodňovými orgány mimo povodeň jsou

- a/ orgány městské části
- b/ správní obvod Praha 9

Povodňovými orgány v době povodně jsou

- a/ povodňová komise MČ (příl. č. 2)
- b/ povodňová komise hl.m. Prahy (příl.č. 1)

Dle příslušných ustanovení hlavy IX. zákona 254/2001 Sb., /Zákon o vodách /, zpracovává povodňový orgán MČ povodňový plán, jako preventivní opatření ochrany před povodněmi. Zpracovaný povodňový plán se každý rok aktualizuje a doplňuje. Povodňový plán je konzultován se správcem vodního toku.

Povodňovou komisi MČ jmenuje rada a jejím úkolem je plnění věcně příslušných nařízení k ochraně před povodněmi. Povodňová komise MČ je podřízena Povodňové komisi hl.m. Prahy. Povinnosti a úkoly povodňové komise MČ jsou dány Statutem povodňové komise.

Povodňová komise MČ koordinuje činnost s Povodňovou komisí hl.m. Prahy souladu s povodňovým plánem MČ a povodňovým Plánem hl.m. Prahy.

Povodňové orgány mohou v době povodně činit opatření a vydávat příkazy na ochranu před povodněmi. Tyto příkazy nejsou vydány formou rozhodnutí dle správního řádu. Orgány státní správy a jiné orgány jsou povinny povodňovým orgánům pomáhat při zajišťování ochrany před povodněmi. Podkladem pro rozhodování povodňové komise je Povodňový plán MČ Praha 9.

V době povodně probíhá úzká spolupráce s povodňovou komisí hl.m. Prahy, povodňovou komisí MČ Praha 8 a povodňovou komisí MČ Praha 14.



B.1. Úvod k věcné části

Povodňový plán MČ Praha 9 je zpracován podle současné platné právní úpravy, k provádění preventivních opatření na ochranu před povodněmi a pro zmírňování jejich škodlivých následků na životech a majetku občanů, společnosti a na životním prostředí. Je základním dokumentem pro řízení povodňové ochrany MČ.

Všeobecné povinnosti při ochraně před povodněmi V ČR jsou stanoveny v §§ 63-87 zákona 254/2001 Sb., o vodách (vodní zákon).

Povodní se rozumí přechodné výrazné stoupnutí hladiny vodního toku nebo jiných povrchových vod, při kterém voda, již zaplavuje území mimo koryto vodního toku a může způsobit škody. Povodní je stav, kdy voda může způsobit škody tím, že z určitého území nemůže dočasně přirozeným způsobem odtékat nebo její odtok je nedostatečný, případně dochází k zaplavení území při soustředěném odtoku srážkových vod. Povodeň může být způsobena přírodními jevy, zejména táním, dešťovými srážkami nebo chodem ledů (přirozená povodeň), nebo jinými vlivy, zejména poruchou vodního díla, která může vést k havárii (protržením) nebo nouzovým řešením kritické situace na vodním díle (zvláštní povodeň).

Za nebezpečí povodně se považují situace zejména při:

- a) dosažení stanoveného limitu vodního nebo průtoku ve vodním toku a jeho stoupající tendenci
- b) déletrvajících vydatných dešťových srážkách, popřípadě prognóze nebezpečí intenzivních dešťových srážek, očekávaném náhlém tání nebo při vzniku nebezpečných ledových zácp a nápěchů
- b) vzniku mimořádné situace na vodním díle, kdy hrozí nebezpečí jeho narušení

Stupni povodňové aktivity se pro tyto účely rozumí míra povodňového nebezpečí vázaná na směrodatné limity, jimiž jsou zpravidla vodní stavy nebo průtoky v hlásných profilech na vodních tocích, popřípadě na mezní nebo kritické hodnoty jiného jevu uvedené v povodňovém plánu.

Rozsah opatření prováděných při řízení ochrany před povodněmi se řídí nebezpečím nebo vývojem povodňové situace, která se vyjadřuje **třemi stupni povodňové aktivity** (vzhledem ke změnám průtokových křivek je rozhodující vodní stav v cm) :

Vodní tok - Rokytky - měrný profil u Kyjského rybníku

Automatická stanice s přenosem dat do sběrného centra (předpovědní pracoviště ČHMÚ nebo vodohospodářský dispečink správce povodí)

1. stupeň - stav bdělosti - průtok 8 m³/s

Nastává při nebezpečí přirozené povodně a zaniká, pominou-li příčiny takového nebezpečí. Vyžaduje věnovat zvýšenou pozornost vodnímu toku nebo jinému zdroji povodňového nebezpečí, zahajuje činnost hlásná a hlídková služba. Na vodních dílech nastává tento stav při dosažení mezních hodnot sledovaných jevů a skutečnosti z hlediska bezpečnosti díla nebo při zjištění mimořádných okolností, jež by mohly vést ke vzniku nebezpečí zvláštní povodně.

2. stupeň - stav pohotovosti - průtok 12 m³/s

Vyhlašují a odvolávají v hlavním městě Praze povodňové komise městských částí a povodňová komise hlavního města Prahy v případě, že nebezpečí přirozené povodně přerůstá v povodeň a dochází k zaplavení území mimo koryto. Vyhlašuje se také při překročení mezních hodnot



sledovaných jevů a skutečností na vodních dílech z hlediska jejich bezpečnosti. Aktivizují se povodňové orgány a další účastníci ochrany před povodněmi, uvádějí se do pohotovosti prostředky na zabezpečovací práce, provádějí se opatření ke zmírnění průběhu povodně dle povodňového plánu.

3. stupeň - stav ohrožení - průtok 20 m³ /s

Vyhlašuje povodňová komise hlavního města Prahy při nebezpečí vzniku škod většího rozsahu, ohrožení životů a majetku v záplavovém území. Vyhlašuje se také při dosažení kritických hodnot sledovaných jevů a skutečností na vodním díle z hlediska jeho bezpečnosti současně se zahájením nouzových opatření. Provádějí se zabezpečovací a podle potřeby záchranné práce nebo evakuace.

Druhý a třetí stupeň povodňové aktivity vyhláší a odvolávají ve svém územním obvodu povodňové orgány.

Podkladem pro vyhlášení druhého a třetího stupně povodňové aktivity je dosažení nebo předpověď dosažení směrodatného limitu hladin nebo průtoků stanovených v povodňovém plánu, zpráva předpovědní nebo hlášené povodňové služby, doporučení správce vodního toku, oznámení vlastníka vodního díla, popřípadě další skutečnosti charakterizující míru povodňového nebezpečí. O vyhlášení a odvolání povodňové aktivity je povodňový orgán HMP povinen informovat podřízené povodňové komise.

B. 2. Povodňová charakteristika

Hlavní město české republika Praha se nachází v oblasti mírného klimatického pásma a pravidelným sezónním cyklem teplot a srážek. Mimo těchto dlouhodobých výkyvů jsou krátkodobé změny počasí způsobovány častými přechody atmosférických front, které od sebe oddělují teplejší a studenější masy vzduchu a jsou většinou doprovázeny srážkami. V letních měsících se často vyskytují krátkodobé extrémní srážky bouřkového charakteru, které zasahují poměrně malá území. V zimním období mohou nastat tání významná pro vznik povodní prakticky od prosince až do dubna.

Povodně vyskytující se v našich podmínkách lze rozdělit do několika hlavních typů:

- **zimní a jarní povodně** způsobené táním sněhové pokrývky, popřípadě v kombinaci s dešťovými srážkami a teplým fénovým větrem. Tyto povodně se vyskytují nejvíce na podhorských tocích a propagují se dále i v nížinných úsecích velkých toků.

- **letní povodně způsobené regionálními dlouhotrvajícími dešti.** Vyskytující se zpravidla na všech tocích v zasaženém území, obvykle s výraznými důsledky na středních a větších tocích /Berounka, Vltava, Sázava/

- **letní povodně způsobené krátkodobými srážkami velké intenzity** zasahující poměrně malá území. Mohou se vyskytovat kdekoliv na malých tocích. Katastrofální důsledky mají zejména na sklonitých vějířovitých povodích, dokonce i v místech, kde nejsou žádné vodní tok

- **zimní povodňové situace způsobené ledovými jevy** na tocích při relativně menších průtocích. Vyskytují se v úsecích toku náchylných ke vzniku ledových nápěchů a ledových zácp, např. Berounka, Sázava.



Do kategorie povodňových situací je nutno zařadit i povodně z jiných důvodů než hydrologických, především havárie hrází vodních děl nebo jejich hradících konstrukcí (zvláštní povodně) .

Výše povodňových škod při konkrétní povodni závisí na mnoha faktorech z nichž nejdůležitější jsou :

- průběh povodně, charakterizovaný hodnotou kulminačního průtoku, tvarem a objemem povodňové vlny, dobou výskytu i druhem povodně (dešťová,sněhová,ledová,smíšená nebo způsobená technicky),
- operativní řízení vodohospodářských procesů v době povodní, především ve vodohospodářských soustavách a při povodních zasahující větší území,
- kapacita a stav koryta toku a odolnosti koryta proti proudící vodě. Skutečná kapacita koryta může být ovlivněna nánosy, překážkami v toku a inundačních územích, ledovými zátarasy a pod,
- způsob zástavby a využívání záplavového území, který by měl odpovídat pravděpodobnosti zatopení. Pro průběh povodně je rozhodující zejména aktivní část záplavového území tvořící součást průtočného profilu. Objekty a předměty v tomto území, které povodeň odplaví jsou potenciálním nebezpečím ucpání průtočného profilu a další části toku.
- včasná informovanost o povodňovém nebezpečí a spolehlivá činnost předpovědní hlásné povodňové služby,
- připravenost a úroveň prováděných opatření na ochranu před povodněmi jako souhrnu aktivit povodňových orgánů, správců vodních toků, správců ohrožených nemovitostí a všech dalších orgánů a organizací zapojených do systému ochrany před povodněmi. Tímto systémem je možné včasným varováním a fungujícím systémem operativních opatření chránit obyvatelstvo a zabránit tak až 30% povodňových škod,
- zprávy povodňové služby o dobové době povodňových průtoků na hlavních tocích a předpovědi Českého hydrometeorologického ústavu.

B.3. Seznam vodních toků na nichž dochází k zaplavení MČ

Vodní tok	Číslo hydrologického pořadí	Správce vodního toku na území HMP		Městská část
		Povodí Vltavy s.p.	Lesy hl.m.Prahy	
Rokytky <i><u>záplavové území</u></i>	1- 12- 01- 026	závod Dolní Vltava od ř. km 12,560 – 29,800 v délce 17,240 km,	od ř. km 0,00 – 12,650 v délce 12,650 km,	Praha 8, 9, 14, 15, Dolní Počernice, Koloděje, Běchovice, Nedvězí, Kralovice

Celková délka Rokytky je cca 36,2 km, z čehož cca 29,8 km v Praze. Plocha povodí je 134,85 km². Průměrný průtok u ústí je 0,39 m³/s (dle DVH CR).

Na území MČ Praha 9 začíná na 9,23 km (silniční přemostění - ulice Průmyslová v Hloubětíně) a končí na 1,475 km (silniční a železniční přemostění ulice Čuprova).

**B.4. Vodní díla jejichž narušením a následním vylitím dojde k povodni na území MČ.**

Vodní dílo	Vodní tok	Správce toku	Správce díla	Ohrožené MČ HMP
Počernický ryb.	Rokytká	PVL-DV, HMP	ÚMČ Dol. Počernice, pronajato rybářskému svazu	Pha 8, 9, 14, Dol. Počernice, Kyje, Koloděje, Běchovice
Kyjský rybník	Rokytká	PVL-DV, HMP	ÚMČ Kyje	8, 9

VD Kyjský rybník:

Má krajinnotvorný, retenční a rybochovný účel. Je průtočným typem nádrže a má objem 455 480 m³. Plocha hladiny je 127 620 m². Délka rybníka je 1 km a šířka 200 m. Její maximální hloubka je 4 m. Levý břeh rybníka byl v západní části stabilizován těžkým kamenným záhozem. Východní byl břeh přetvarován a stabilizován vegetačními válci a rohožemi se zapěstovanou mokřadní vegetací. Zemní sypaná hráz je vysoká cca 2,3 m a leží na 10,11 říčním kilometru.

Vodní dílo Kyjský rybník $Q_{100} = 60,3 \text{ m}^3 \cdot \text{s}^{-1}$ Je zajištěno bezpečné převedení stoleté vody

VD Velký Počernický rybník

Má krajinnotvorný, ekologický a vodohospodářský účel. Rybník má také příznivý vliv na zmírnění povodňových průtoků a je významnou zásobárnou vody pro protipožární ochranu. Je průtočným typem nádrže a má objem 310 000 m³. Plocha hladiny je 194 000 m². Maximální hloubka je 3 m. Zemní sypaná hráz je vysoká 5,5 metrů a délka 360 metrů. Leží na 14,78 říčním kilometru.

B. 5. Směrodatné povodňové stavy pro území MČ

Rokytká – měrný profil – VD Kyjský rybník (údaje pro PK MČ Praha 9 část Hrdlořezy)

Stupeň povodňové aktivity	Průtok v m ³ /s ⁻¹	Vodní stav v cm
I. - stav bdělosti	8	85
II. - stav pohotovosti	12	110
III. – stav ohrožení	20	160

Rokytká – měrný profil – Praha –Vysočany (údaje pro PK MČ Praha 9 část Libeň)

Stupeň povodňové aktivity	Průtok v m ³ /s ⁻¹	Vodní stav v cm
I. - stav bdělosti	8	120
II. - stav pohotovosti	12	150
III. – stav ohrožení	20	200

Rokytká – měrný profil – most Čelákovická (údaje pro obyvatele MČ Hrdlořezy)

Stupeň povodňové aktivity	Průtok v m ³ /s ⁻¹	Výška hladiny(m.n.m)
I. - stav bdělosti	8	207,97
II. - stav pohotovosti	12	208,17
III. – stav ohrožení	20	208,66

**B.6. Ohrožená území při stoupající hladině (příl. č. 5)****Kolčavka č.p. 68, 69, 75, č.e. 661; Nad Kolčavkou č.p. 2355****Kolčavka č.p. 68, 69, 75, č.e. 661**

OKRES: CZ0100 Hlavní město Praha,3100

OBEC: 554782 Praha

KAT.ÚZEMÍ: 730891 Libeň

původ: Katastr nemovitostí (KN)

PARCELA VÝMĚRA[m2]

PKN **3011/1** 356

Vlastnické právo

Data ke dni: 1.03.2012

SOUPIS PARCEL

DRUH

zast. pl.

VYUŽITÍ

Libeň, **č.p. 68** na LV 1804

LV

1804

ČÁST OBCE, BUDOVA: Libeň, č.p.68

TYP BUDOVY: budova s číslem popisným

VYUŽITÍ BUDOVY: objekt k bydlení



PARCELA	VÝMĚRA[m2]	DRUH	VYUŽITÍ	LV
PKN 3011/2	964	zast. pl.	Libeň, č.e.661 na LV 1317	1317
Vlastnické právo				

ČÁST OBCE, BUDOVA: Libeň, č.e.661
TYP BUDOVY: budova s číslem evidenčním
VYUŽITÍ BUDOVY: jiná stavba

PARCELA	VÝMĚRA[m2]	DRUH	VYUŽITÍ	LV
PKN 3015	1549	zast. pl.	Libeň, č.p.75 na LV 1505	1505
Vlastnické právo				

ČÁST OBCE, BUDOVA: Libeň, č.p.75
TYP BUDOVY: budova s číslem popisným
VYUŽITÍ BUDOVY: objekt k bydlení

PARCELA	VÝMĚRA[m2]	DRUH	VYUŽITÍ	LV
PKN 3018	1359	zast. pl.	Libeň, č.p.69 na LV 1498	1498
Vlastnické právo				

ČÁST OBCE, BUDOVA: Libeň, č.p.69
TYP BUDOVY: budova s číslem popisným
VYUŽITÍ BUDOVY: objekt k bydlení

Nad Kolčavkou č.p. 2355

OKRES: CZ0100 Hlavní město Praha,3100

OBEC: 554782 Praha

KAT.ÚZEMÍ: 730891 Libeň

původ: Katastr nemovitostí (KN)

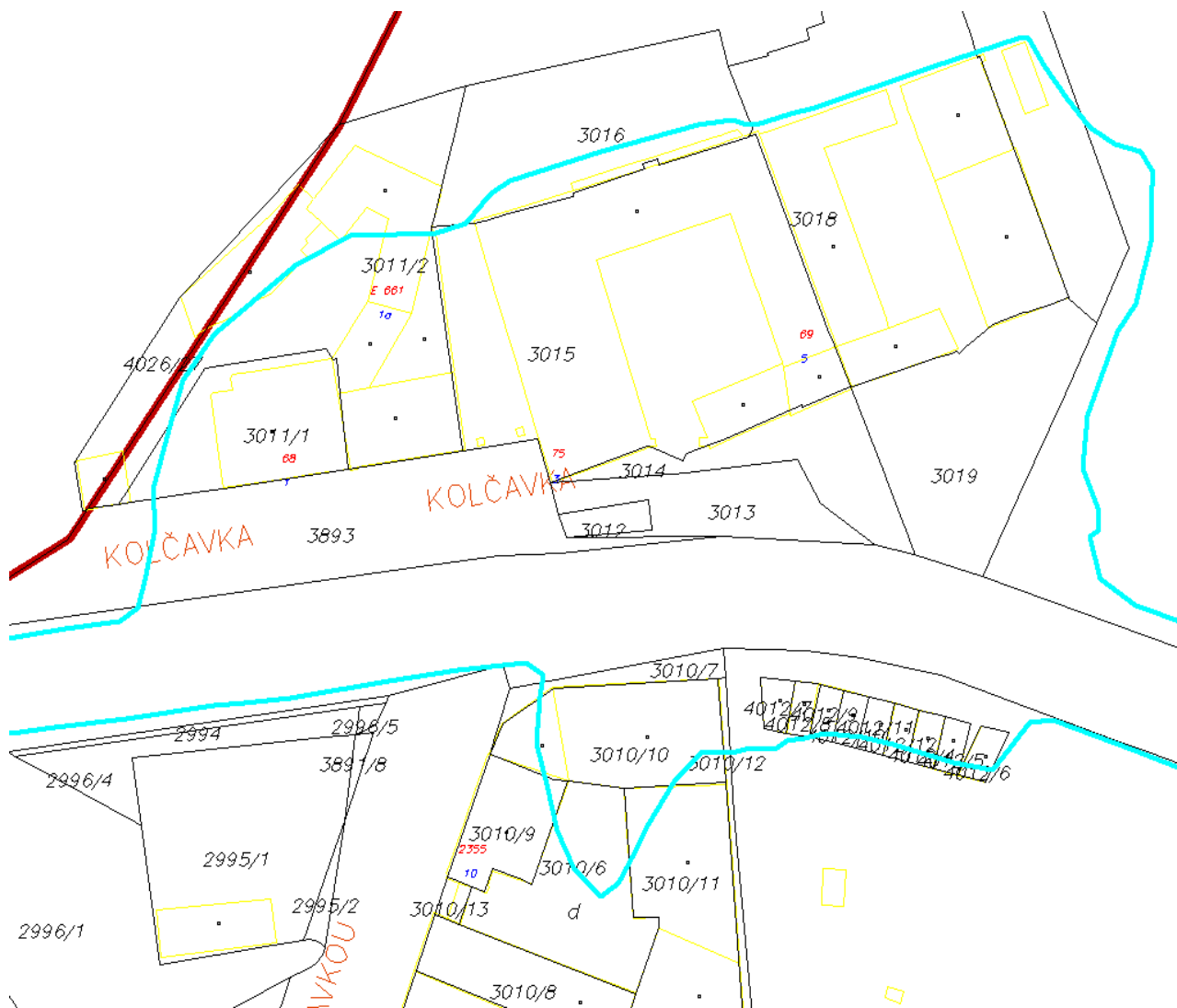
PARCELA	VÝMĚRA[m2]	DRUH	VYUŽITÍ	LV
PKN 3010/9	156	zast. pl.	stavba bez čp/če na LV 950	950
Vlastnické právo				

PARCELA	VÝMĚRA[m2]	DRUH	VYUŽITÍ	LV
PKN 3010/10	331	zast. pl.	stavba bez čp/če na LV 950	950
Vlastnické právo				

PARCELA	VÝMĚRA[m2]	DRUH	VYUŽITÍ	LV
PKN 3010/11	487	zast. pl.	stavba bez čp/če na LV 950	950
Vlastnické právo				

Data ke dni: 1.03.2012

SOUPIS PARCEL





Podvinný Mlýn, plynárny



OKRES: CZ0100 Hlavní město Praha,3100

OBEC: 554782 Praha

KAT.ÚZEMÍ: 730891 Libeň

původ: Katastr nemovitostí (KN)

PARCELA VÝMĚRA[m2] DRUH VYUŽITÍ LV

PKN 3020/11 109 zast. pl. stavba bez čp/če na LV 2270 2270

Vlastnické právo

PARCELA VÝMĚRA[m2] DRUH VYUŽITÍ LV

PKN 3020/12 215 zast. pl. stavba bez čp/če na LV 2270 2270

Vlastnické právo

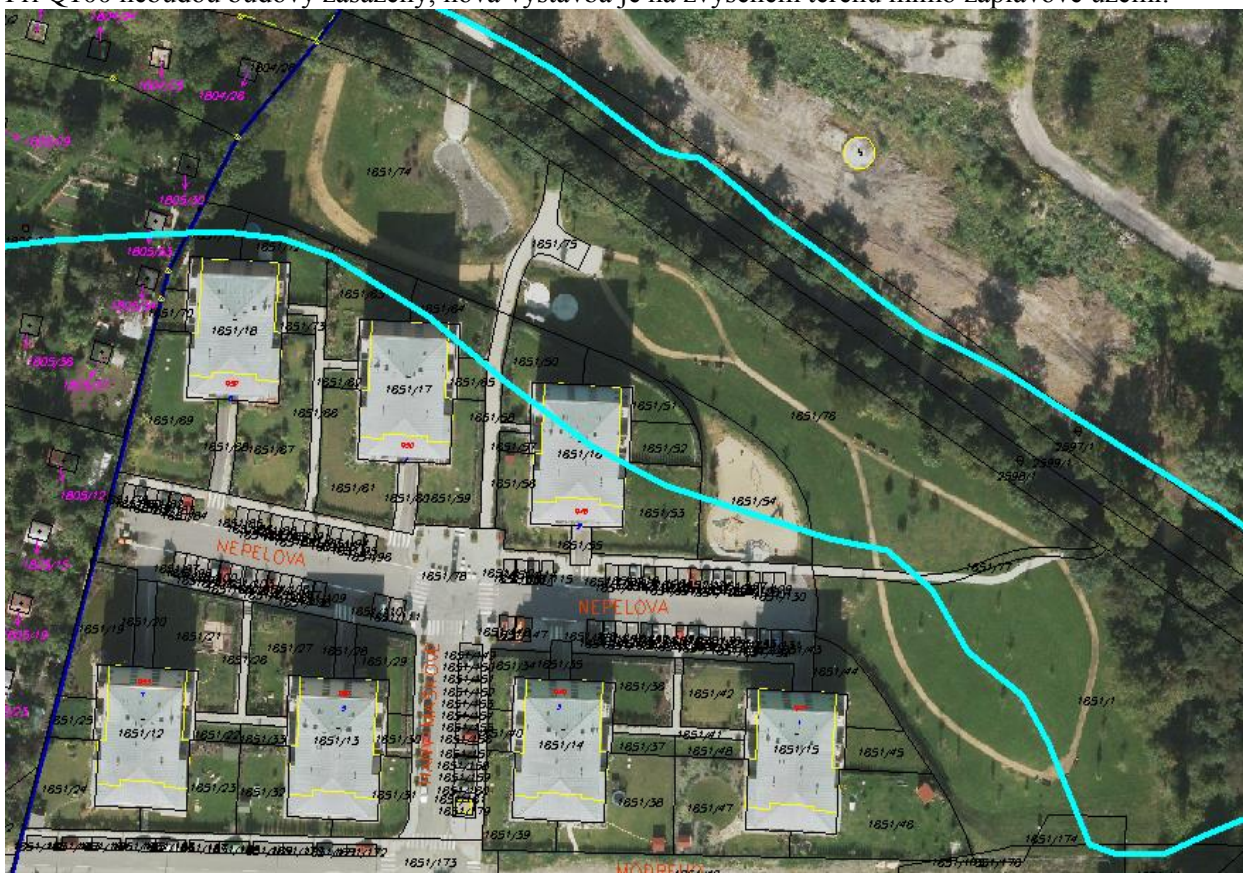
Data ke dni: 1.03.2012

SOUPIS PARCEL



Nepelova ul.

Při Q100 nebudou budovy zasaženy, nová výstavba je na zvýšeném terénu mimo záplavové území.



Pod Hlobětínskou zastávkou – Nad potokem

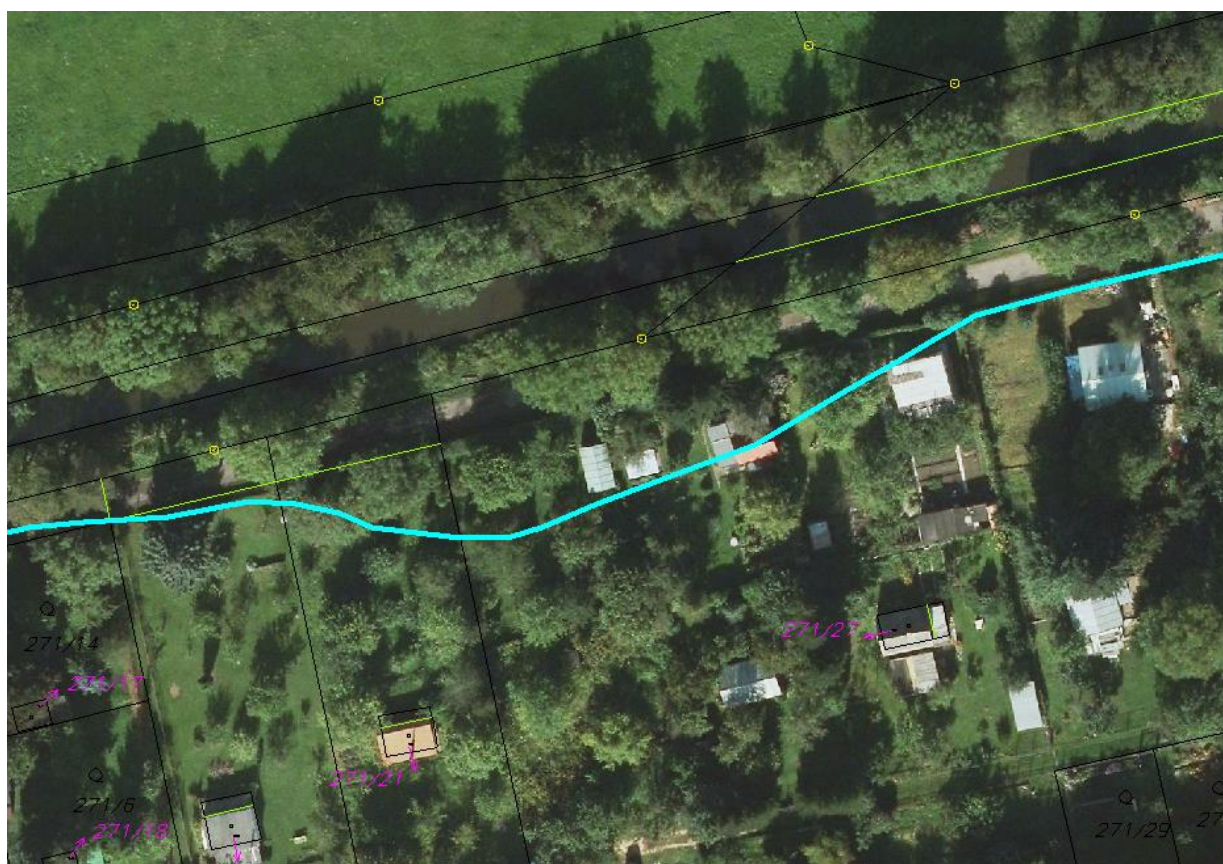
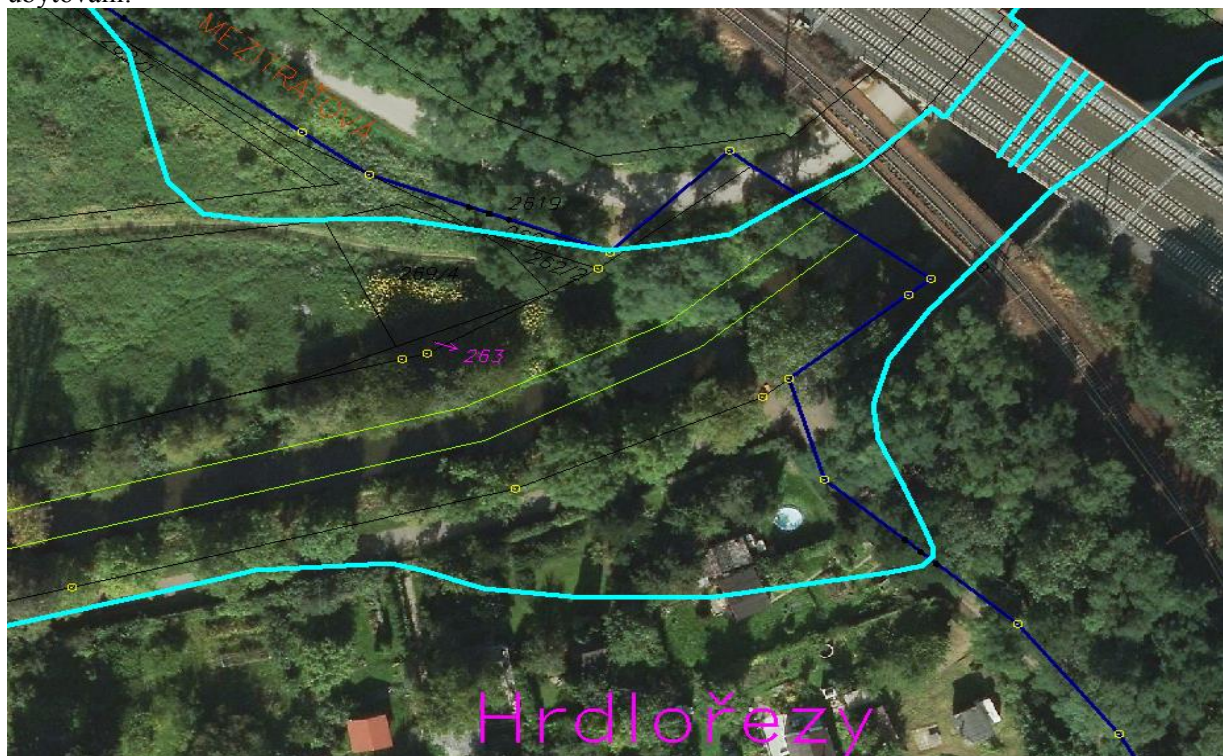
Zde jsou v záplavovém území pouze drobné doplňkové stavby postavené bez povolení, nebo povolení nevyžadující.





Pod Smetankou

Zde je v záplavovém území zahrádkářská chata, územní plán zde nepřipouští objekt k bydlení či ubytování.





OKRES: CZ0100 Hlavní město Praha,3100

OBEC: 554782 Praha

KAT.ÚZEMÍ: 731765 Hrdlořezy

původ: Katastr nemovitostí (KN)

PARCELA VÝMĚRA[m2]

PKN 271/1

27052

DRUH

ovoc. sad

VYUŽITÍ

-

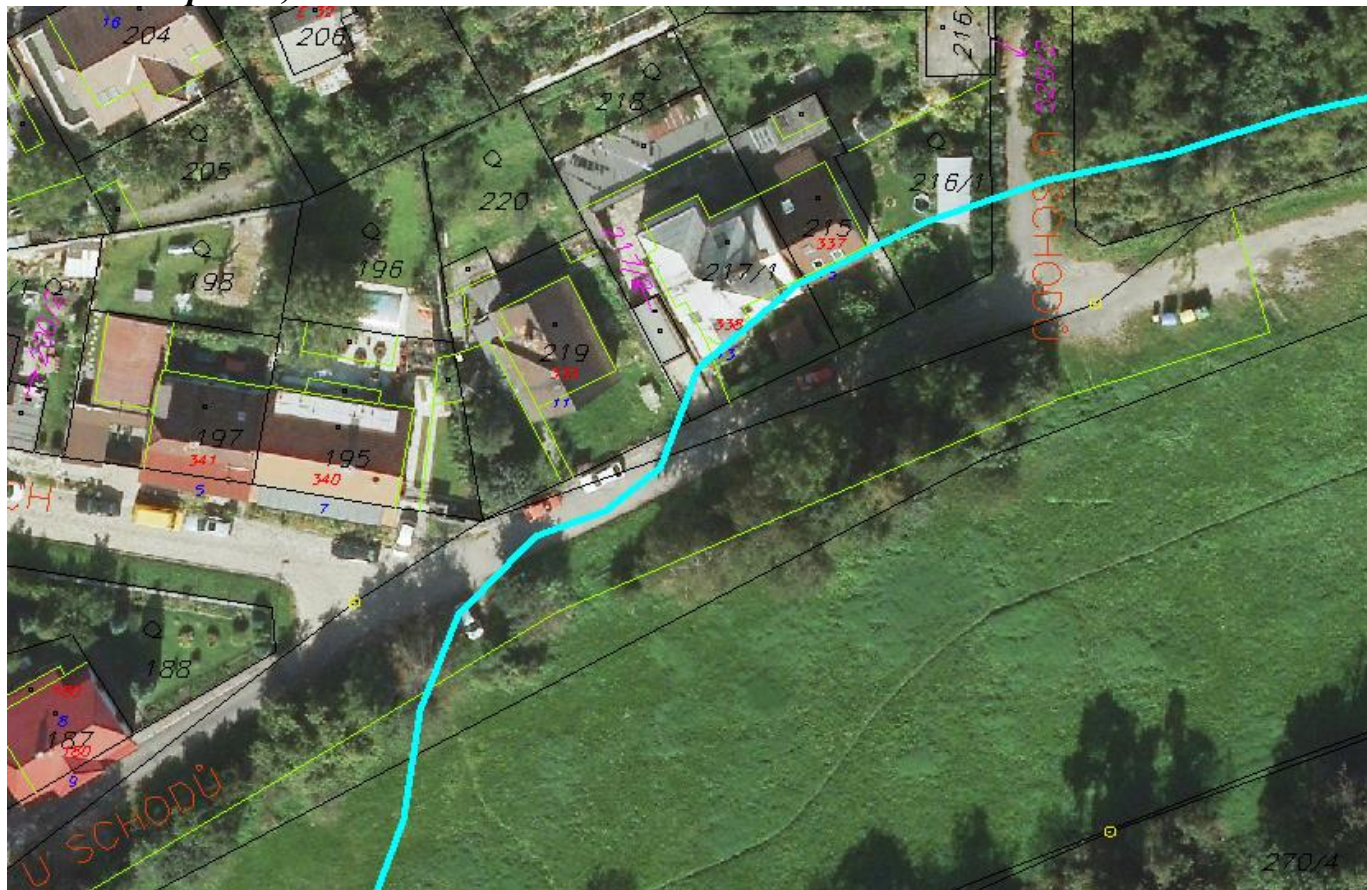
LV

258

Vlastnické právo

Data ke dni: 1.03.2012

SOUPIS PARCEL

U schodů č.p. 337, 338

OKRES: CZ0100 Hlavní město Praha,3100

OBEC: 554782 Praha

KAT.ÚZEMÍ: 731765 Hrdlořezy

původ: Katastr nemovitostí (KN)

PARCELA VÝMĚRA[m2]

PKN 215

195

DRUH

zast. pl.

VYUŽITÍ

Hrdlořezy, č.p.337 na LV 60

LV

60

Vlastnické právo

ČÁST OBCE, BUDOVA: Hrdlořezy, č.p. 337

TYP BUDOVY: budova s číslem popisným

VYUŽITÍ BUDOVY: objekt k bydlení

PARCELA VÝMĚRA[m2]

PKN 216/1

457

DRUH

zahrada

VYUŽITÍ

-

LV

60

Vlastnické právo

PARCELA VÝMĚRA[m2]

PKN 217/1

441

DRUH

zast. pl.

VYUŽITÍ

Hrdlořezy, č.p.338 na LV 38

LV

38

Vlastnické právo

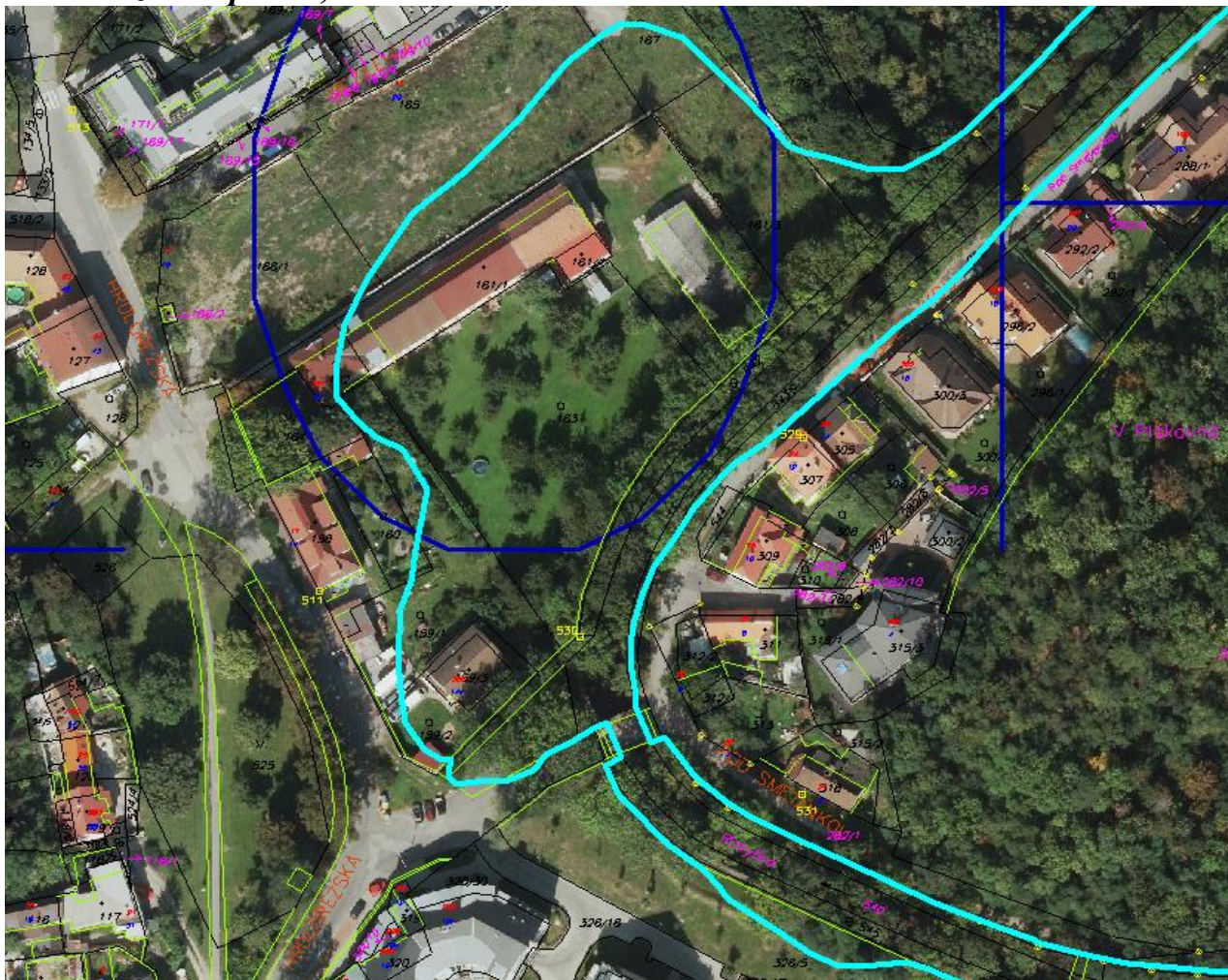
ČÁST OBCE, BUDOVA: Hrdlořezy, č.p.338

TYP BUDOVY: budova s číslem popisným

VYUŽITÍ BUDOVY: objekt k bydlení

Data ke dni: 1.03.2012

SOUPIS PARCEL

**Hrdlořežská č.p. 357, 366**

OKRES: CZ0100 Hlavní město Praha,3100

OBEC: 554782 Praha

KAT.ÚZEMÍ: 731765 Hrdlořezy

původ: Katastr nemovitostí (KN)

PARCELA VÝMĚRA[m2] DRUH

PKN **159/3**

158

zast. pl.

VYUŽITÍ

Hrdlořezy, č.p.366 na LV 314

LV

273

Vlastnické právo

ČÁST OBCE, BUDOVA: Hrdlořezy, **č.p.366**

TYP BUDOVY: budova s číslem popisným

VYUŽITÍ BUDOVY: rodinný dům

NA PARCELE: KN 159/3,Hrdlořezy LV 273

OPRÁVNĚNÉ OSOBY: na listu vlastnictví 314

OPRÁVNĚNÝ SUBJEKT, ADRESA IDENTIFIKAČNÍ, PODÍL

Vlastnické právo

PARCELA

VÝMĚRA[m2]

DRUH

VYUŽITÍ

LV

PKN **161/1**

2182

zast. pl.

stavba bez čp/če na LV 29 29

Vlastnické právo

PARCELA

VÝMĚRA[m2]

DRUH

VYUŽITÍ

LV

PKN **162**

237

zast. pl.

Hrdlořezy, **č.p.357** na LV 29

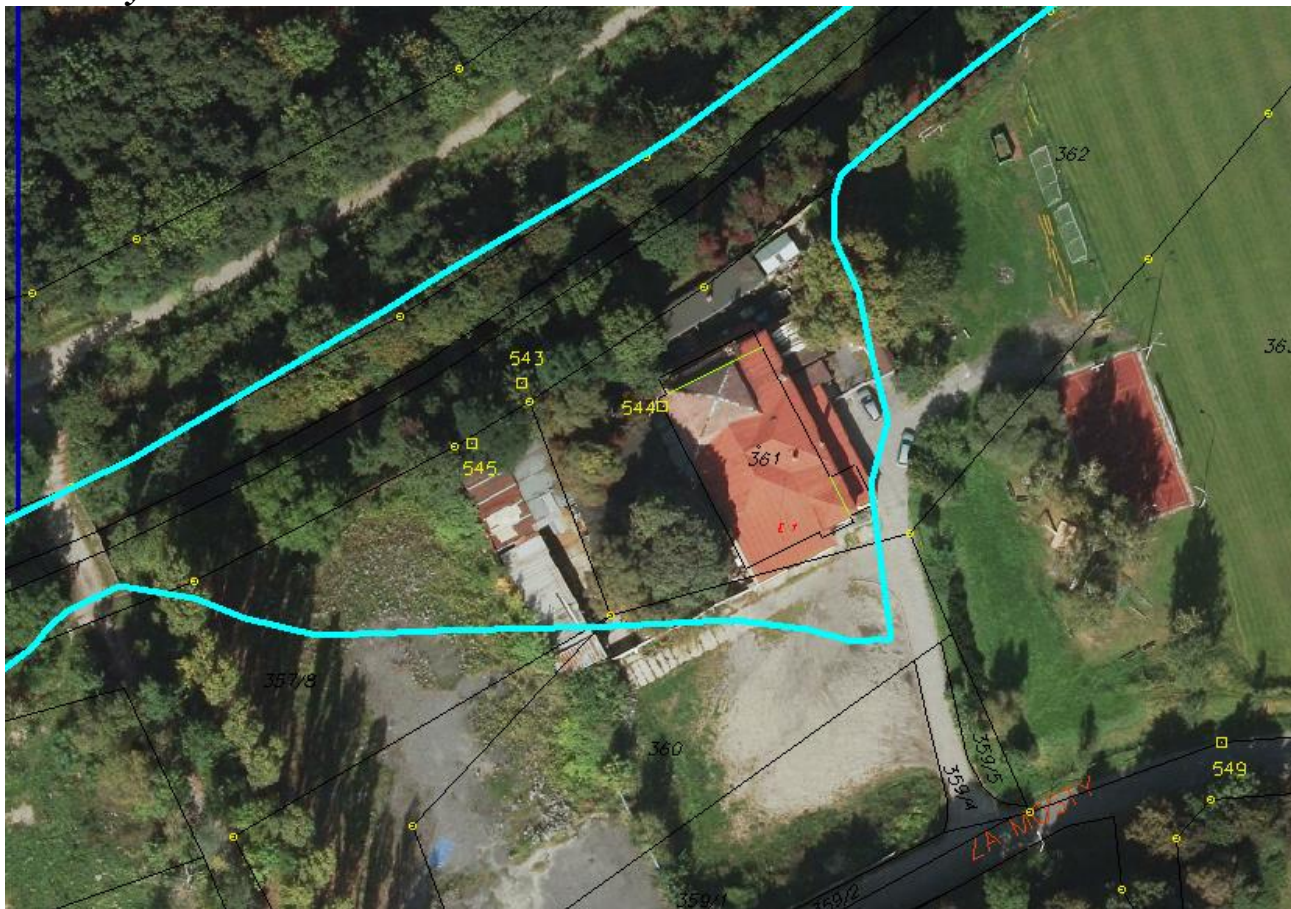
29

Vlastnické právo

ČÁST OBCE, BUDOVA: Hrdlořezy, č.p.357

TYP BUDOVY: budova s číslem popisným

VYUŽITÍ BUDOVY: objekt k bydlení

**Za mosty č.e. 1**

OKRES: CZ0100 Hlavní město Praha,3100

Data ke dni: 1.03.2012

OBEC: 554782 Praha SOUPIS PARCEL

KAT.ÚZEMÍ: 731765 Hrdlořezy

původ: Katastr nemovitostí (KN)

PARCELA VÝMĚRA[m2]

DRUH VYUŽITÍ

LV

PKN **361** 469

zast. pl. Hrdlořezy, č.e.1 na LV 334

334

Vlastnické právo

ČÁST OBCE, BUDOVA: Hrdlořezy, č.e.1

TYP BUDOVY: budova s číslem evidenčním

VYUŽITÍ BUDOVY: stavba pro rodinnou rekreaci

PARCELA VÝMĚRA[m2]

DRUH VYUŽITÍ

LV

PKN **362** 4907

ostat.pl. sport.a rekr.pl.

334

**Před mosty č.e. 9, č.p. 198**

OKRES: CZ0100 Hlavní město Praha,3100
 OBEC: 554782 Praha
 KAT.ÚZEMÍ: 731765 Hrdlořezy
 původ: Katastr nemovitostí (KN)

Data ke dni: 1.03.2012
 SOUPIS PARCEL

PARCELA	VÝMĚRA[m2]	DRUH	VYUŽITÍ	LV
PKN 389	113	zast. pl.	Hrdlořezy, č.e.9 na LV 6	6
Vlastnické právo				
ČÁST OBCE, BUDOVA: Hrdlořezy, č.e.9				
TYP BUDOVI: budova s číslem evidenčním				
VYUŽITÍ BUDOVI: stavba pro rodinnou rekreaci				

PARCELA	VÝMĚRA[m2]	DRUH	VYUŽITÍ	LV
PKN 390	388	zahrada	-	6
Vlastnické právo				

PARCELA	VÝMĚRA[m2]	DRUH	VYUŽITÍ	LV
PKN 392	185	zast. pl.	Hrdlořezy, č.p.198 na LV 90	90
Vlastnické právo				
ČÁST OBCE, BUDOVA: Hrdlořezy, č.p.198				
TYP BUDOVI: budova s číslem popisným				
VYUŽITÍ BUDOVI: rodinný dům				

PARCELA	VÝMĚRA[m2]	DRUH	VYUŽITÍ	LV
PKN 393	251	zahrada	-	90
Vlastnické právo				



B.7. Ohrožená území „zvláštní povodní“

Území MČ Praha 9 je z hlediska zvláštní povodně ohroženo vodním dílem Kyjský rybník.

V metodické pokynu MŽP jsou stanoveny 3 základní typy vzniku zvláštních povodní které mohou ohrozit území MČ Praha 9:

- narušení vzdouvacího tělesa VD
- porucha hradící konstrukce bezpečnostních a vypustních zařízení (neřízený odtok vody z nádrže)
- nouzové řešení kritických situací z hlediska bezpečnosti VD

Ohrožená území viz bod B.6

Poznámka:

V současné době platí souběžně dva závazné předpisy pro určení rozsahu zaplavení území v naší městské části.

Prvním je platný územní plán sídelního útvaru hl. m. Prahy a druhým je Stanovení záplavového území vodního toku Rokytka a jeho přítoků na území hl. m. Prahy, vydané 5. 2. 2008 odborem ochrany prostředí Magistrátu hl. m. Prahy.

Po dohodě byla použita linie vyznačující zaplavení území při stoleté vodě (Q100) podle Stanovení.

**B.8. Směrodatné povodňové údaje**Denní průtoky (Q_{md}) v l/s

Název profilu	M - denní průtoky (l/s)												
	30	60	90	120	150	180	210	240	270	300	330	355	364
Rokytky	867	622	491	403	336	282	237	197	160	124	88	51	27

Průměrný dlouhodobý roční průtok (Q_a) v l/sec : **341**N - leté průtoky (Q_N) v m^3/s

Název profilu	N - leté průtoky (m^3/s)						
	1	2	5	10	20	50	100
Rokytky	4,4	7,6	13,5	19,3	26,4	37,9	48,4

Q Rokytky celkový průtok cca **23** m^3/s **C. 1. Činnost povodňové komise MČ**

Povodňová komise MČ Praha 9 zajišťuje vzhledem k ochraně před povodněmi především tyto činnosti:

- organizační a technickou přípravu
- vyklízení záplavových území
- činnost předpovědní služby
- činnost hlásné povodňové služby
- evidenční a dokumentační práce
- povodňové zabezpečovací práce
- povodňové záchranné práce
- zabezpečení náhradních funkcí a služeb v území zasaženém povodní

Metodika činnosti Povodňové komise v jednotlivých fázích povodňové aktivity je uvedena v příloze č. 4.

C. 2. Předpovědní a hlásná povodňová služba nové znění § 73

Předpovědní povodňová služba informuje povodňové orgány, popřípadě další účastníky ochrany před povodněmi, o nebezpečí vzniku povodně, o jejím vzniku a o dalším nebezpečném vývoji, o hydrometeorologických prvcích charakterizujících vznik a vývoj povodně, zejména o srážkách, vodních stavech a průtocích ve vybraných profilech. Tuto službu zabezpečuje Český hydrometeorologický ústav ve spolupráci se správcem povodí.

Hlásná povodňová služba zabezpečuje informace povodňovým orgánům pro varování obyvatelstva v místě očekávané povodně a v místech ležících níže na vodním toku, informuje povodňové orgány a účastníky ochrany před povodněmi o vývoji povodňové situace a předává zprávy a hlášení potřebná k jejímu vyhodnocování a k řízení opatření na ochranu před povodněmi. Hlásnou povodňovou službu organizují povodňové orgány obcí a povodňové orgány pro správní obvody obcí s rozšířenou působností a podílejí se na ní ostatní účastníci ochrany před povodněmi. K zabezpečení hlásné povodňové služby organizují povodňové orgány obcí v případě potřeby hlídkovou službu.



Vlastníci vodních děl vzdouvajících vodu oznamují nebezpečí zvláštní povodně příslušným povodňovým orgánům, Hasičskému záchrannému sboru České republiky a v případě nebezpečí z prodlení varují bezprostředně ohrožené fyzické a právnické osoby.

Pro předávání informací předpovědní a hlásné povodňové služby se využívá operačních a informačních středisek Hasičského záchranného sboru České republiky a složek integrovaného záchranného systému.

Vysvětlení základních pojmů

Krizová situace při živelní pohromě je mimořádná událost, při níž je vyhlášen krizový stav (stav nebezpečí, nebo nouzový stav)

Předpověď je kvalifikovaná informace předpovědní povodňové služby o očekávaných srážkách, vodních stavech nebo průtocích v určeném místě a čase. Vydává se buď pravidelně za běžných situací nebo podle potřeby při povodni (mimořádná povodňová předpověď)

Předpovědní profil je místo na vodním toku, pro které je vydávána předpověď vodních stavů nebo průtoků.

Upozornění ČHMÚ je mimořádná varovná zpráva předpovědní povodňové služby, která se vydává, pokud je nebezpečný jev očekáván s dostatečně velkou pravděpodobností nebo pokud již nastal a dále trvá. Předpokládá se překročení směrodatných limitů druhého a třetího stupně povodňové aktivity.

Informační zpráva informuje povodňové orgány a účastníky ochrany před povodněmi o vývoji povodňové situace, s cílem umožnit jim vyhodnocení povodňové situace pro řízení a zajišťování opatření k ochraně před povodněmi

Hydrologická předpověď

Hydrologická předpověď průtoků pro vybrané profily zajišťuje Český hydrometeorologický ústav pomocí srážko-odtokového modelu. Kvalita těchto předpovědí plně závisí na kvalitě vstupních informací a to především předpovědi počasí (úhrn srážek, teplota apod.). Tyto předpovědi jsou v pravidelném režimu vytvářeny na 48 hodin dopředu jednou denně. V případě mimořádné hydrologické situace (povodeň) je tato předpověď operativně poskytována několikrát denně.

V současnosti jsou předpovědi počítány pro tyto profily pro území hl.m. Prahy.

Předpovědní profil	Vodní tok
Kyjský rybník	Rokytká

Předpovědi lze získat telefonickým dotazem na ČHMÚ – oddělení hydrologických předpovědí nebo na internetových stránkách www.chmi.cz.

Hlásná povodňová služba na území MČ Praha 9

a) Hlídková služba v povodí

Povodňové prohlídky na VT provádí a plánuje 1x ročně správce - LHMP, středisko vodní toky. Prohlídek se zúčastní pověřenými pracovníci správce toku MHMP-odbor ochrany prostředí

ÚMČ Praha 9 – OŽPD a OVÚR /územní vodoprávní úřad/

Důraz položí na zajištění poškození VT a změn od minulé prohlídky (poškození břehů můstku, nedovolené skládky odpadů), které by mohly zvýšit ničivé účinky v zátopové oblasti.



Hlídkovou službu při povodni řídí povodňová komise ÚMČ Praha 9.

Po vyhlášení 1. SPA hlídkovou službu zajišťuje Městská policie na pokyn člena povodňové komise.

Na prvním zasedání povodňové komise jsou určeni stálí příslušníci povodňových hlídek pro tyto úseky povodí Rokytky (příloha E - Přehled objektů v povodí Rokytky):

1. **Úsek** : Od silničního most ulice Čelakovická po železniční most na začátku Hořejšího rybníku

- Objekty kontroly - silniční most v ulici Čelakovická
- objekt č. 047 – kovové potrubí
 - záplavové území v ulicích Za Mosty a Před Mosty
 - objekt č. 045 – kovové potrubí
 - objekt č. 044 – železobetonový most bez zábradlí
 - záplavové území v ulici Hrdlořežská a silniční most č. 043
 - záplavové území v ulici U Schodů a železobetonová lávka č. 042
 - železobetonová lávka č. 040 – za železničním mostem

2. **Úsek** : Od silničního mostu ulice Poděbradská po silniční most ulice Freyova ,

- Objekty kontroly - silniční most 4 proudová ulice Poděbradská–železobet. se zábradlím,
- záplavové území v objektu firmy Mistral a Varia,
 - objekt č. 030 – železné přemostění,
 - objekt č. 029 – betonové přemostění
 - objekt č. 027 – železná lávka se zábradlím
 - objekt č. 026 – kovové potrubí
 - silniční most 4 proudová v ulici Freyova

3. **Úsek** : Od silničního mostu ulice Fredova, po silniční most Čuprova (Kolčavka)

- Objekty kontroly - Objekt č. 024 – betonová lávka se zábradlím,
- objekt č. 022 – betonový most se zábradlím a teplovodné potrubí,
 - silniční most Sokolovská ulice (4 proudová),
 - objekt č. 020 – betonová lávka se zábradlím,
 - objekt č. 018 – železo - betonová lávka se zábradlím,
 - objekt č. 016 – betonový most (bez zábradlí),
 - objekt č. 015 – kovové potrubí před mostem ulice Kovanecská,
 - objekt č. 014 – silniční most Podvinný mlýn,
 - kovové potrubí v korytě před silničním mostem ulice Podvinný mlýn,
 - dům č.p. 75 v záplavovém území Kolčavka,
 - dům č.p. 69/5 v záplavovém území Kolčavka,
 - dům č.p. 68/3 v záplavovém území Kolčavka,
 - objekt č. 013 - silniční most Nad Kolčavkou (železobeton se zábradlím)
 - objekt č. 012 – silniční most Čuprova



Úkoly hlídek: - při 1.SPA „bdělost“ prověřit skutečný stav hladiny Rokytky

- prověřovat průtočnost u objektů zasahujících do povodí (možná tvorba zátarasů z naplavenin)
- kontrola rozlivů s možností zatopení objektů
- upozorňovat osoby v blízkosti povodí na nebezpečí
- kontrola možnosti kontaminace vody nebezpečnými látkami
- kontrola zaparkovaných motorových vozidel v místech hrozcími záplavami a jejich nahlášení na povodňovou komisi

b) V souvislosti se změnami práce povodňových orgánů v zákoně č. 20/2004 Sb., který novelizuje zákon č. 254/2001 Sb., (vodní zákon) vyplývá:

ze zákona č.254/2001 Sb., § 77 odst. 1) řízení ochrany před povodněmi zabezpečuje povodňový orgán, v odst. 2) v období mimo povodeň jsou povodňovými orgány písm.b) obecní úřady obcí s rozšířenou působností a v hlavním městě Praze úřady městských částí stanovené Statutem hlavního města Prahy.

Povodňové orgány obcí ve svých územních obvodech v rámci zabezpečení úkolů při ochraně před povodněmi mají provádět i povodňové prohlídky. Po dohodě s vedoucími odboru stavebního, odboru životního prostředí, dopravy a rozvoje byli určeni zaměstnanci k provádění těchto prohlídek alespoň 1x ročně s vypracováním zápisu.

c) Vyhlášení stupňů povodňové aktivity

Pro VT na území MČ vyhláší buď : povodňová komise HMP
povodňová komise MČ Praha 9

1. v pracovní době : tel. 283 091 332 předseda komise (popř. tajemník komise)
2. v mimopracovní době: stálá služba tel. vrátnice 283091 100 - vrátnice pomocí služby dosažitelnosti konajícího na mobil.

Rčení : „Zde stálá služba MČ v ... hod. vyhlášen I. stupeň povodňové aktivity.

Předseda komise prověří informaci ve středisku PVT Práčská 1885/12 tel.: 777 719 009
a provádí realizaci opatření povodňového plánu.

Hlásné profily na území hl.m. Prahy

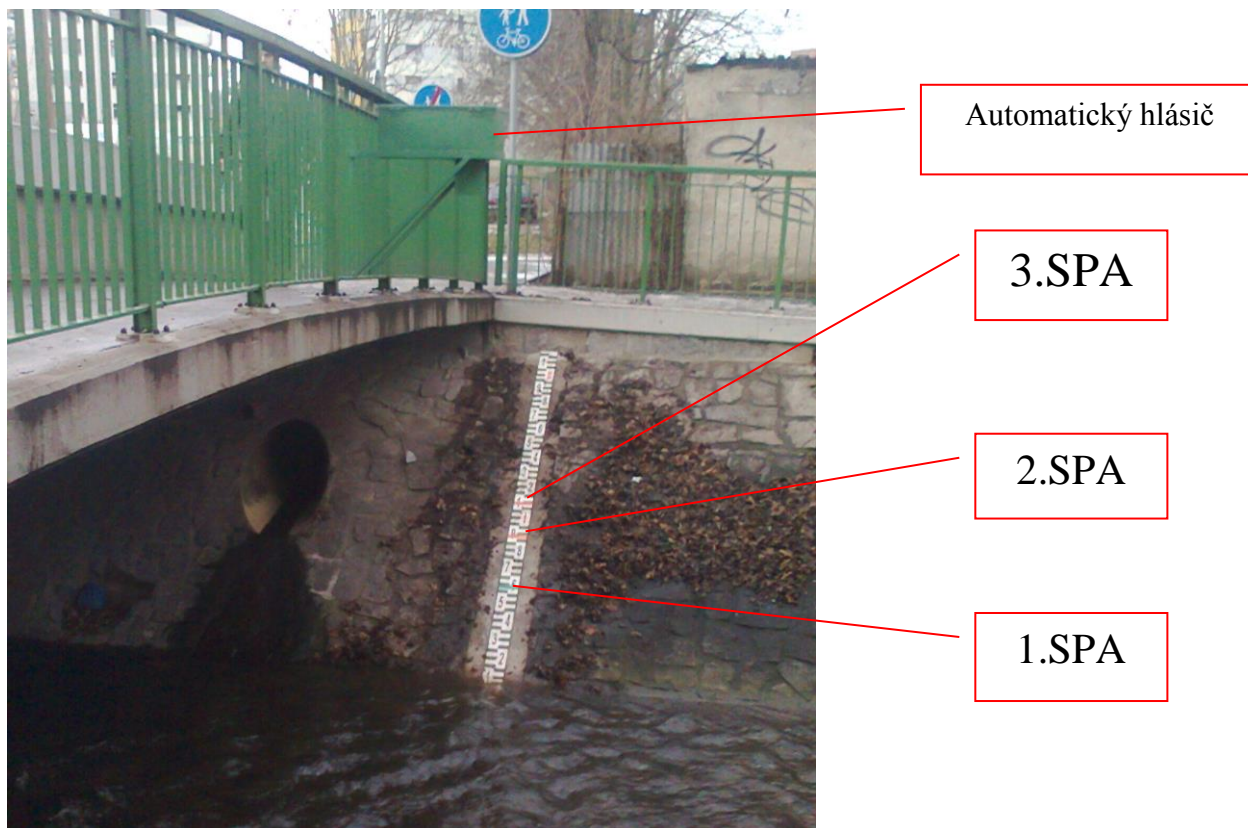
Č.p.	Event.list o.p.	Hydr.pořadí	Tok	Název stanice	Provozovatel	ORP	Kat	Předp.
210		1-12-01-034	Rokytka	Kyjský rybník	Hlavní město Praha	HMP	B	



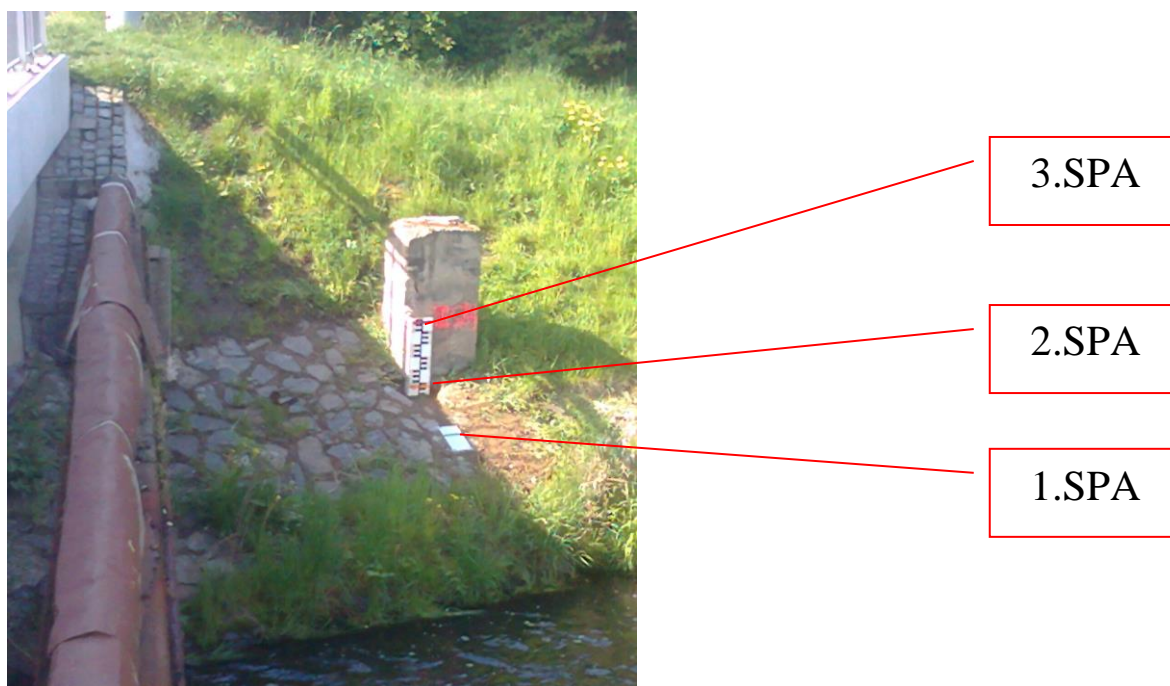
Měrný profil na území MČ Praha 9

Rokytky – měrný profil – Praha-Vysočany (most Mlékárenská)

On-line přístup : http://hydro.chmi.cz/hpps/hpps_prfdyn.php?seq=31074555



Rokytky – měrný profil – most Čelákovická





C.3. Zabezpečení informovanosti

K varování obyvatelstva je připraven předem smluvený signál:

Signál je vyhlášen kolísavým tónem sirény po dobu 140 vteřin. Signál může být vyhlášen třikrát za sebou v cca tříminutových intervalech.

1. Písemnými informacemi a elektronickými sirénami, které přenášejí i hlasové zprávy v předpokládané zátopové oblasti vodním tokem.
2. Centrálními informacemi z operačního střediska Krizového štábu hlavního města Prahy, které jsou přenášeny cestou hromadných sdělovacích prostředků s regionální a celostátní působností, televizními a rozhlasovými stanicemi včetně.

K varování obyvatelstva před nebezpečím je nainstalován předem smluvený signál a to:

Tón sirény	Délka tónu	Název varovného signálu
kolísavý	140 vteřin	„VŠEOBECNÁ VÝSTRAHA“

Po odeznění tohoto varovného signálu je nutné, aby obyvatelé sledovali zprávy z rozhlasu, televize a řídili se vydanými pokyny.

K varování a informování obyvatelstva hl.m. Prahy je v elektronických sirénách trvala naladěna rozhlasová stanice **Radio City 93,7 MHz**, která na základě smlouvy odvysílá doručenou zprávu.

Přehled rozhlasových a televizních stanic, kterým je dána povinnost zákonem 239/2000 Sb., § 32 bez náhrady nákladů na základě žádosti operačního střediska neprodleně uveřejnit tísňové informace pro záchranné a likvidační práce :

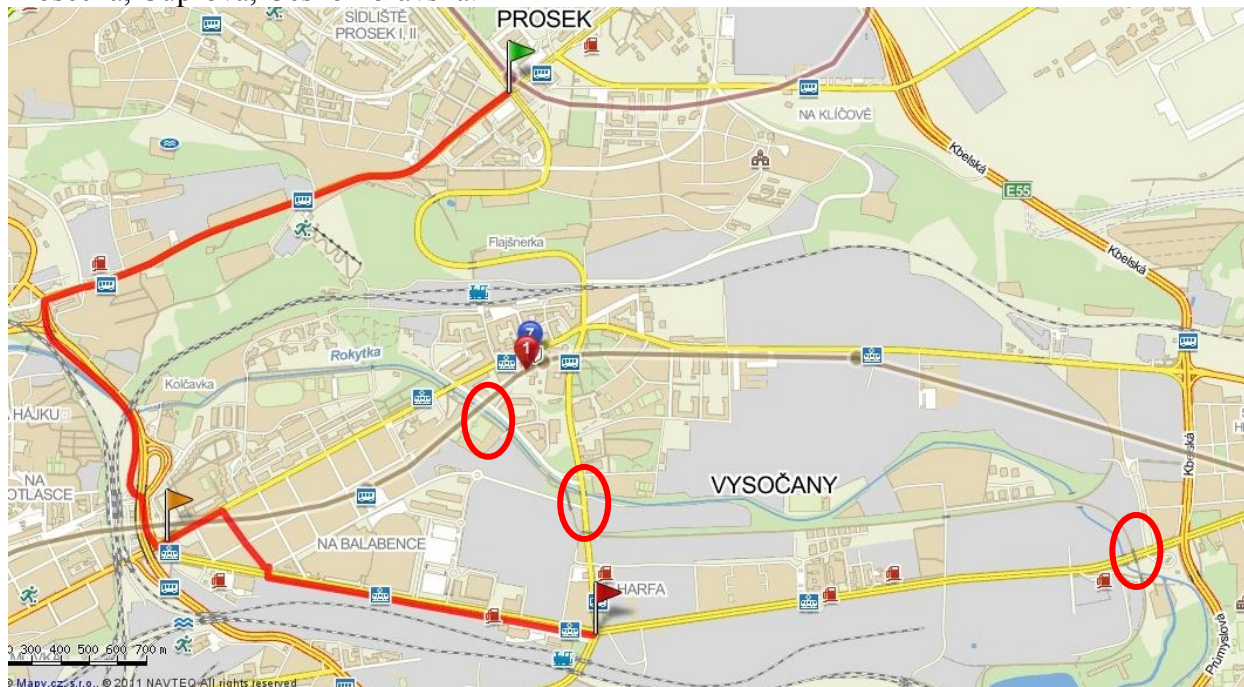
Jméno stanice	kmitočet FM	kmitočet AM	poznámka
Český rozhlas Radiožurnál	94,6 MHz		
RADIO EVROPA 2	88,2 MHz		
COUNTRY RADIO	89,5 MHz	1062 KHz	
RADIO CITY	93,7 MHz		
FAJN RADIO	97,2 Mhz		
RADIO ALFA	96,6 MHz		
RADIO FAJN	97,2 MHz		
RADIO KISS	98,0 MHz		
RADIO BONTON	99,7 MHz		
RADIO FREKVENCE 1	102,5 MHz		
Česká televize			
TV Prima family			
TV NOVA			

Aktuální informace poskytují přehled o současné hydrologické situaci na území hl.m. Prahy.



C.4. Organizace dopravy

Ústupové cesty podle požadavků MČ zabezpečí OS KŠ HMP náhradním dopravním systémem. V případě zaplavení silničních mostů přes Rokytku v ulicích Sokolovská, Freyova nebo Poděbradská bude doprava mezi úsekem MČ Prosek a Hloubětín zajištěna objízdnou trasou Prosecká, Čuprova, Českomoravská.



Legenda : trasa objížd'ky : —
zaplavené mosty : ○

Opatření upozorňující na uzavření komunikace a vyznačení objízdných tras bude provedeno cestou dopravní policie.

Odtah vozidel z ohrožených míst bude zajištěno ve spolupráci s Obvodním ředitelstvím městské policie Praha 9 cestou odboru odtahů Správy služeb hl. města Prahy.

Vedoucí odboru : Josef Litera - telefon : 267 002 610; mobil : 724 938 897;
Operační středisko SSHMP : **222027200**

C.5. Evakuace ohrožených osob

Z analýzy důsledků možného zatopení v povodí Rokytky, vlevo a pravobřežních přítoků (Malá Rokyta, Vackovský a Prosecký potok) při stoleté vodě nebo zvláštní povodně (narušení hráze) vyplývá:

1. Počet obyvatel postižených povodní si vyžádá uskutečnit opatření evakuace malého rozsahu (hlavně obyvatel části ul. Kolčavka, Podvinný mlýn, Nepelova, U schodů, Hrdlořežská, Před Mosty, Za Mosty).
2. Evakuaci, náhradní ubytování a stravování bude nutné zajistit hlavně na levém břehu Rokytky, kde jsou obytné budovy a příslušné evakuační střediska.
3. Odsun obyvatel z postižené oblasti bude na krátké vzdálenosti a pěšky.

Tyto závěry byly potvrzeny provedeným průzkumem.



Pokyn k provedení evakuace na návrh povodňové komise vydá starosta MČ upozorněním (viz. přílohy E), které ÚMČ zveřejní v postižených oblastech obvyklým způsobem (vývěsky), tj. vývěskou a roznáškou provedenou zaměstnanci ÚMČ, dle seznamu zatopených ulic a domů.

Pokyny k evakuaci mohou být vydány i pokyny dle bodu C.3.

Shromaždiště osob využitelná při povodni

číslo 1 : přímo u základní školy Nad Balabenkou 800 (pro ulice Kolčavka, Nad Kolčavkou, Kovanecká, Podvinný mlýn)

číslo 2 : čerpací stanice OMV, Poděbradská 17 (pro ulice Pod spalovnou, Nepelova)

číslo 3 : přímo u střední průmyslové školy zeměměřičské, Pod táborem 300 (pro ulice Nad Potokem, U Schodů, Hrdlořežská, Mezilehlá, Pod Smetankou, U Smetanky, Před Mosty, Za Mosty)

Místa dočasného ubytování evakuovaných osob při povodni

ZŠ Balabenska cca 100 osob (2xtělocvična)

SPŠ Zeměměřičská cca 100 osob (2xtělocvična)

Dlouhodobé ubytování bude řešeno individuálně dle vývoje záplav a počtu evakuovaných v ubytovacích zařízeních.

Způsoby evakuace a zajištění náhradního ubytování je podrobněji popsáno v příloze č. 6

C.6. Ochrana před povodněmi

Ochrana před povodněmi je řešena ve smyslu ustanovení zákona 254/2001 Sb., o vodách (vodní zákon).

Ochranu před povodněmi zabezpečují v hlavním městě Praze vodoprávní úřady městských částí, hlavní město Praha a jeho Bezpečnostní rada HMP a magistrátu hlavního města Prahy.

Ostatními účastníky povodňové ochrany, kteří se podílejí na ochraně před povodněmi v daném území jsou zejména:

- pracoviště předpovědní povodňové služby Českého hydrometeorologického ústavu,
- správci významných vodních toků,
- správci ostatních drobných vodních toků,
- vlastníci (uživatelé) nebo správci objektů na vodních tocích,
- vlastníci (uživatelé) a správci nemovitostí v ohroženém území,
- Policie ČR a Městská policie hl.m. Prahy,
- vybrané útvary Ministerstva obrany ČR a Armády ČR,
- orgány hygienické služby,
- fyzické a právnické osoby na příkaz příslušných povodňových orgánů ve smyslu ustanovení zákona 254/2001 Sb., o vodách (vodní zákon)
- účastníci jejichž majetek by mohl vznik povodně nebo její průběh ovlivnit.

Po dobu povodně zabezpečují ochranu v hlavním městě Praze povodňové komise městských částí, Krizový štáb HMP a povodňová komise HMP ve spolupráci s povodňovou komisí Středočeského kraje a ÚPK.

**C. 6.1. Povodňové prohlídky**

vykonavatel	Povodňové orgány úřadů městských částí hl.m. Prahy organizují a provádějí povodňové prohlídky v inundacích svého obvodu. Na základě povodňové prohlídky mohou vyzvat vlastníky pozemků, staveb a zařízení v záplavovém území k odstranění předmětů a zařízení, které mohou způsobit zhoršení odtokových poměrů nebo ucpání koryta níže po toku.
četnost prohlídek	nejméně jedenkrát ročně
rozsah plnění	Povodňovými prohlídkami se zjišťuje, zda na vodních tocích a v záplavovém území, popřípadě na objektech nebo zařízeních ležících v těchto územích nebo na vodních dílech nejsou závady, které by mohli zvýšit nebezpečí povodně.

Výsledky povodňových prohlídek včetně přijatých opatření založí do povodňové knihy.

C.6.2. Řízení ochrany před povodněmi

Opatřeními na ochranu před povodněmi ve smyslu ustanovení § 63 zákona č. 254/2001 Sb., o vodách (vodní zákon), se rozumí činnosti a opatření k předcházení a zvládnutí povodňového rizika v ohroženém území. Zajišťuje se systematickou prevencí a operativními opatřeními.

Operativní opatření jsou zabezpečována podle povodňových plánů a při vyhlášení krizového stavu podle krizových plánů.

K zajištění ochrany před povodněmi je každý povinen umožnit vstup, případně vjezd na své pozemky, popřípadě stavby těm, kteří řídí, koordinují a provádějí zabezpečovací a záchranné práce, přispět na příkaz povodňových orgánů osobní a věcnou pomocí k ochraně životů a majetku před povodněmi a řídit se příkazy povodňových orgánů.

Pokud při této činnosti vznikla vlastníkovu pozemku nebo stavby škoda, má nárok na její náhradu ve smyslu ustanovení § 87, tohoto zákona.

V případech, kdy je v době povodni vyhlášen stav nebezpečí nebo nouzový stav se ve smyslu § 39 zákona č. 240/200 sb., o krizovém řízení, povodňová komise stává součástí krizového štábu Prahy 9.

Správci vodních toků, vlastníci nebo uživatelé vodních děl na vodních tocích, a ti jejichž majetek by mohl vznik povodně nebo její průběh ovlivnit, jsou povinni činit opatření na ochranu před povodněmi nebo zmírňováním jejich škodlivých účinků nebo následků v rozsahu rozhodnutí vodoprávního úřadu.

Povodňová opatření:

(1) Povodňová opatření jsou přípravná opatření, opatření prováděná při nebezpečí povodně, za povodně a opatření prováděná po povodni.

(2) Přípravná opatření jsou

- a) stanovení záplavových území,
- b) vymezení směrodatných limitů stupňů povodňové aktivity,
- c) povodňové plány,
- d) povodňové prohlídky,
- e) příprava předpovědní a hlášené povodňové služby,
- f) organizační a technická příprava,



- g) vytváření hmotných povodňových rezerv,
- h) příprava účastníků povodňové ochrany.

(3) Opatření při nebezpečí povodně a za povodně jsou

- a) činnost předpovědní povodňové služby,
- b) činnost hlášené povodňové služby,
- c) varování při nebezpečí povodně,
- d) zřízení a činnost hlídkové služby,
- e) vyklizení záplavových území,
- f) řízené ovlivňování odtokových poměrů,
- g) povodňové zabezpečovací práce,
- h) povodňové záchranné práce,
- i) zabezpečení náhradních funkcí a služeb v území zasaženém povodní.

(4) Opatření po povodni jsou

- a) evidenční a dokumentační práce,
- b) vyhodnocení povodňové situace včetně vzniklých povodňových škod,
- c) odstranění povodňových škod a obnova území po povodni.

Povodňová komise hl. m. Prahy koordinuje činnost povodňových komisí městských částí.

Zasedání povodňové komise MČ Prahy 9 svolává její předseda a řídí se Statutem povodňové komise MČ Praha 9 (viz. příloha č. 3) :

Povodňová komise MČ Praha 9:

a) v době povodně

- vyžádá si v ohroženém území pomoc od povodňové komise hl.m. Prahy, pokud vlastními silami a prostředky nestačí činit potřebná opatření
- zahajuje činnost na základě vlastního vyhodnocení povodňové situace a jejího možného vývoje,
- vyhodnocuje vývoj povodňové situace a podle potřeby usměrňuje koordinuje a řídí činnost
- spolupracuje s povodňovou komisí hl.m. Prahy,
- vyhláší a odvolává stupně povodňové aktivity ,
- v součinnosti s povodňovými komisemi sousedních městských částí rozhoduje o opatření ke zmírnění průběhu a následku povodně a činní opatření potřebná k výkonu zabezpečovacích a záchranných prací,
- v případě potřeby vyžaduje výpomoc hasičského záchranného sboru, záchranné služby, policie ČR, a ostatních orgánů a organizací.

b) mimo povodeň

- projednává organizační a jiné závažné otázky zabezpečení ochrany před povodněmi ,

Povodňová komise MČ Praha 9 zasedá na ÚMČ Praha 9 v případě potřeby může být svoláno jednání do jiného místa.



C.7. Síly a prostředky

Veškeré opatření realizuje až do úrovně Q 100 Lesy hl.m.Prahy, středisko vodní toky tel. **777 719 009**.

Požadavky vzniklé vývojem konkrétní povodňové situace sjednává předseda povodňové komise s vedoucím střediska tel. **777 719 005**.

Ostatní síly a prostředky (protipovodňové pytle, plničky písku, autobusy pro evakuaci, vypnutí pouličního osvětlení, technická správa komunikací) pro potřeby pomoci si povodňová komise vyžádá podle potřeby přes Operační středisko Krizového štábu HMP tel: **222 022 201 – 222 022 204**., které je má jednotlivé subjekty nasmlouvané na dohodu.

Zajištění protipovodňových pytlů s pískem přes Operační středisko HZS HMP tel.: **950850101-102**.

Dovoz písku :

Autodoprava Bártil s.r.o. (dovoz -písek- kapacita auta - 15m³; 27 tun)

Pražská 369, Nehvizdy

Telefon (24h) : **602123036**, e-mail : j-bartl@volny.cz

Kontejnery Novák s.r.o (dovoz-písek- zásoby min 50m³, bagr, katerpillar)

Třebihošťská 814, Dolní Počernice

Telefon (24h) : **602335250**, e-mail: novak@kontejnery-novak.cz, www.kontejnery-novak.cz;

František Jampilek s.r.o. (pískovna)

Na Pruhu 335

250 89 Lázně Toušň

Telefon : **736 527 239** (p.Čermák); e-mail - cermak@ceske-sterkopisky.cz; <http://www.ceske-sterkopisky.cz>

GENEL INVEST s.r.o (stavební práce, přeprava, zemní technika, rypadlo BRYOT, JCB, kladivo KRUPP)

Na Slovance 4, Praha 8

Telefon : **602339612** (p.Richter), e-mail: info@genel-invest.cz, www.genel-invest.cz;

HORTUS správa zeleně s.r.o. (převoz a plnění pytlů, 4x multikára á 3m³, 15 zaměstnanců)

Telefon : Poupě – 602200383, Lipský - 603232790

Energetika (vypnutí energetických zdrojů) :

Pražská energetika, a.s. Tel: **267056412**

Krizový štáb PRE: 267056496

Pražská plynárenská, a.s. Tel: **267172500**,

Krizový štáb PP : 267172224



Vlastní ochranu obyvatelstva a majetku při povodních zajišťují jednotky hasičského sboru hl.m. Prahy, policie se sídlem na MČ a podle potřeby jednotky armády.

Účastníci povodňové ochrany, kteří se podílejí na ochraně před povodněmi v daném území jsou zejména :

- správci drobných vodních toků
- vlastníci (uživatelé) nebo správci objektů na vodních tocích
- vlastníci (uživatelé) a správci nemovitostí v ohroženém území
- hasičský záchranný sbor
- policie ČR a Městská policie
- orgány hygienické služby
- fyzické a právnické osoby na příkaz příslušných povodňových orgánů.

C.8. Zdravotnické a hygienické zabezpečení obyvatel

1. Zdravotnické zabezpečení podle traumatologického plánu .

Traumatologický plán MČ /dále jen TP MČ Praha 9 je zpracován na základě zákona č.239/2000 Sb., o integrovaném záchranném systému /IZS/ a ustanovení vyhlášky ministerstva vnitra /MV/ č. 328/2001 Sb., o některých podrobnostech zabezpečení IZS. Je součástí Krizového plánu MČ Praha 9. Jeho účelem je zajištění připravenosti zdravotnictví na území MČ a poskytování nezbytné zdravotní péče v době výskytu mimořádné události /MU/ nebo krizové situace /KS/.

Za zajištění neodkladné zdravotnické péče a zdravotní pomoci obyvatelstvu postiženému MU nebo KS a osobám provádějícím záchranné a likvidační práce, pokud byly v souvislosti s MU nebo KS zdravotně postiženy, je v hl. m. Praze zodpovědný Odbor sociální péče a zdravotnictví (OSPZ) Magistrátu hl. m. Prahy (MHMP).

Výkonnými složkami provádějícími neodkladnou zdravotnickou péči a zdravotní pomoc obyvatelstvu a osobám provádějícím záchranné a likvidační práce, pokud byly v souvislosti s MU nebo KS zdravotně postiženy jsou : Zdravotnická záchranná služba (ZZS), Letecká záchranná služba (LZS) a Lékařská služba první pomoci (LSPP) hl. m. Prahy, nemocnice, ambulantní zařízení, odborné složky ambulantní péče a lékárny na území hl. m. Prahy, vyčleněné síly a prostředky zdravotnické služby Armády ČR (ZS AČR) a síly a prostředky smluvně zajištěných nevládních organizací (např.: Český červený kříž /ČČK/ atd.).

2. Hygienická stanice hl.m. Prahy

Za provádění plánovaných hygienických a protiepidemických opatření v hl. m. Praze nese zodpovědnost Hlavní hygienik hl. m. Prahy a ředitel HS hl. m. Prahy. Zodpovědnost za plnění úkolů stanovených tímto plánem ZÚ Praha nese ředitel ZÚ Praha. Realizaci úkolů provádí, podle vzniklé situace a předurčení, složky HS hl. m. Prahy a ZÚ Praha.

Po výzvě vyčleňuje HS pohotovostní síly a prostředky v časových normách do místa zásahu v pracovní i mimopracovní době následovně :

- zásahová jednotka - do 15 os., do 60 minut (po výzvě hygienikovi hl. m. Prahy jedno vozidlo terénní úpravy s vybavením a prostředky biologické ochrany pro transport infekčně nemocných),
- pohotovostní netechnologické vozidlo - 1 vozidlo, do 120 minut.

Vyrozumění uvedených pracovníků HS a ZÚ provádí OS KŠ hl. m. Prahy podle Plánu vyrozumění v pořadí podle druhu MU nebo KS.



Název a adresa složky	Kontaktní osoba (místo)	Spojení	Různé
Hygienická stanice hl. m. Prahy, Rytířská 12, 110 00 Praha 1	RNDr. Jan Jarolímek – ředitel HS	,	
	sekretariát	224 212 039, 224 212 335, 296 336 700	sekretariat@hygpraha.cz 224 212 335 fax
	Zástupce ředitele pro krizový management Ing. Nikola Konopásková	296 336 743,	nikola.konopaskova@hygpraha.cz 224 212 335 fax
	Vedoucí epidemiologické skupiny MUDr. Zdeňka Jágrová	296 336 765	



Přílohy část D

Příloha č.1

Povodňová komise Hlavního města Prahy

Příjmení, jméno, titul Funkce v orgánu KŘ	Funkce Složka	VTS 1 VTS 2	GSM VTS 1 GSM VTS 2	GSM KŘ TETRA	E-mail	Fax
Krnáčová Adriana. předseda	primátorka HMP	236002135		100001	adriana.krnacova@praha.eu	
Dolínek Petr. místopředseda	nám. primátora HMP	236002883		100006	petr.dolinek@praha.eu	
Kislingerová Eva člen	nám.primátora HMP			100004	eva.kislingerova@praha.eu	
Děvěrová Martina člen	ředitel MHMP			100002	martina.deverova@praha.eu	
Hlinovský Roman člen	ředitel HZS HMP	950850020		100022	roman.hlinovsky@hzspraha.cz	
Procházka Luděk. člen	ředitel KŘ P HMP,			100015	krpa.reditel@pcr.cz	
Šuster Eduard. člen	ředitel MP HMP	222025004			suster@mppraha.cz	
Schwarz Zdeněk člen	ředitel ZZS HMP	222070360		100017	reditel@zzshmp.cz	222070360
Gajdoš Petr plk. Ing. člen	ředitel KVV Praha	973205700		100016	Gajdosp@army.cz	973205703
Friedel Jiří ing. člen	ředitel PVL - DVL	257099200			Jiri.friedel@pvl.cz	257313522
Dvořák Eduard Tajemník komise	BKŘ HMP	236002219			eduard.dvorak@praha.eu	
Kurka Daniel člen	ředitel pobočky ČHMU Praha	244032550			kurka@chmi.cz	
Pivec Ladislav člen	ředitel TSK HMP	257015094			ladislav.pivec@tsk-praha.cz	
Stejskal Stanislav člen	generální ředitel Eltodo				stejskals@eltodo.cz	
Elis Pavel člen	generální ředitel PRE				pavel.elis@pre.cz	
Wolf Jiří člen	Manaž.kriz.centra HMP				jiri.wolf@praha.eu	
Ďuriš Jaroslav Člen	DP HMP generální ředitel			100008	durisi@dpp.cz	
Frajt Bohdan člen	Ředitel SS HMP	222027001				
Mrkoš Petr člen	PVK generální ředitel	267194555			petr.mrkos	267316411
Moravec Ladislav člen	generální ředitel Praž.teplárenská	266752100			lmoravec@ptas.cz	
Zmátlík Petr člen	generální ředitel Praž.plynárenská	267173202			petr.zmatlik@ppas.cz	
Beneš Hynek člen	ředitel stát.plav.správy				benes@spspraha.cz	
Hadrava Libor člen	radní bezp. a prev.krim.				libor.hadrava@praha.eu	
Plamínková Jana člen	radní infrastr. a ŽP				jana.plaminkova@praha.eu	
Lacko Radek člen	radní zdrav. a bydlení				radek.lacko@praha.eu	

**Povodňová komise Městské části Praha 9**

Příjmení, jméno, titul Funkce v orgánu KŘ	Funkce Složka	VTS 1 VTS 2	GSM VTS 1 GSM VTS 2	GSM KŘ TETRA	E-mail	Fax
Jarolím Jan, Ing. předseda	starosta RMČ	283091332			jarolimi@praha9.cz	283091739
Holeček Tomáš místopředseda	člen rady RMČ	283091334			holecekt@praha9.cz	
Tuček Milan člen	člen rady RMČ	283091372			tucekm@praha9.cz	
Morávek Pavel, Mgr. člen	ved.odboru odbor ŽPD	283091351			moravekp@praha9.cz	283091722
Mrózek Bohdan, mjr. Ing. člen	zást. HZS hl.m.P.	950852401			bohdan.mrozek@hzspraha.cz	
Hrdlička Ladislav, plk.Mgr. člen	ředitel OŘ Praha III, PČR	974859319 974858229			orp3.sekretariat.reditele@pcr.cz	284822036
Olič Vlastimil, Mgr. člen	ředitel OŘ Praha 9,MP	222025588			reditel.p9@mppraha.cz	286886848
Vaněk Václav, Ing. člen	ved.odboru odbor výst.a ÚR	283091342			vanekv@praha9.cz	283090120
Příplata Josef, Ing. člen	ved.odboru odb. spr.majetku	283091238			priplataj@praha9.cz	283091759
Dellamária Alexander, Ing. tajemník	referent KŘ KSaT	283091283			dellamariaa@praha9.cz	

Kontakty na povodňové orgány MČ Praha 8

Příjmení, jméno, titul Funkce v orgánu KŘ	Funkce Složka	VTS 1 VTS 2	GSM VTS 1 GSM VTS 2	GSM KŘ TETRA	E-mail	Fax
Petrus Roman, Ing. předseda	starosta MČ Praha 8	222805124				
Gross Ondřej místopředseda	zástupce starosty MČ Praha 8	222805167				
Straka David, Mgr. Tajemník	ved. OKŘ MČ Praha 8	222805373			david.straka@praha8.cz	284688368



Příloha č.2

Statut povodňové komise Městské části Praha 9

Článek 1

Základní ustanovení

1. Povodňová komise Městské části Praha 9 (dále jen „komise“) je jmenována ve smyslu ustanovení zákona číslo 254/2001 sb., o vodách a o změně některých zákonů (vodní zákon). Komise a povodňový plán MČ Praha 9 jsou každoročně aktualizovány.
2. Komise je v době povodně povodňovým orgánem. V případech kdy je, v době povodně podle § 39, odst. 2, zákona číslo 240/2000 Sb., o krizovém řízení, vyhlášen stav nebezpečí nebo nouzový stav se povodňová komise stává součástí krizového štábu Magistrátu hl.m. Prahy .

Článek 2

Činnost povodňové komise

Komise řídí a koordinuje ochranu pře povodněmi na území vlastní městské části. Hlavní pozornost soustřeďuje na k.ú. Hrdlořezy (ul. Za Mosty, Hrdlořezská, U Schodů, Nad Potokem), k.u. Vysočany (ul. Nepelova, Pod Spalovnou) a k.u. Libeň (Kolčavka) kde dochází k ohrožení povodní dotčeného území v DVT Rokytky a VD Kyjský rybník / MČ Praha 14.

K tomu zejména:

- a) o všech opatřeních, rozhodnutích a průběhu situací vede povodňovou knihu
- b) o nebezpečí povodně informuje občany dotčeného území s využitím MP
- c) o zahájení činnosti podle povodňového plánu informuje OS KŠ HMP a sousední městské části, které ohrožuje rozliv z Rokytky nebo poškozené hráze
- d) aktuálními informacemi o postupu zátopové vlny s průtokem nad $8 \text{ m}^3 \text{sec}^{-1}$ spolupracuje se střediskem Lesy hl.m. Prahy v Práčské 1885
- e) členové komise se podílí na aktualizaci povodňového plánu a seznamují se s novými předpisy pro povodňová opatření
- f) po skončení povodňové komise zpracovává souhrnnou zprávu podle stanovené osnovy pro orgány městské části. Jeden výtisk s návrhem opatření v pravomoci MHMP předkládá výkonnému orgánu povodňové komise MHP (OS KŠ HMP)
- g) výkonným orgánem komise je odbor vnitřní správy ÚMČ Praha 9, odbor životního prostředí a dopravy a odbor výstavby a územního rozvoje.

Článek 3

Jednání komise

1. Komise se schází k projednávání potřebných opatření podle povodňové situace a řídí se pokyny Krizového štábu MČ Praha 9. V období mimo povodňové aktivity projednává organizační a jiné závažné otázky k zabezpečení ochrany před povodněmi s Bezpečnostní radou MČ Praha 9 a plní její usnesení.
2. Předseda komise je povinen komisi svolat na žádost MHMP nebo jeho orgánů.
3. Sídlem komise je ÚMČ Praha 9.

Článek 4

Předseda komise

Předseda komise plní zejména tyto úkoly:

- a) řídí práci komise a odpovídá mimo povodňové Radě MČ a Bezpečnostní radě MČ za její činnost,



- b) při povodni informuje pravidelně Radu MČ a Krizový štáb, podle potřeby i ostatní orgány o vývoji povodňové situace a o provedených opatření k zamezení záplav a snížení povodňových škod,
- c) jmenuje a odvolává členy komise, rozhoduje o přizvání expertů a hostů k jednání komise,
- d) vydává pokyny vedoucímu pracovní skupiny povodňové komise pro jeho činnost,
- e) může učinit neodkladná opatření, hrozí-li nebezpečí z prodlení. Tato opatření předkládá dodatečně ke schválení radě MČ a Bezpečnostní radě MČ,

Článek 5

Pracovní skupina

1. K operativnímu plnění úkolů vytváří komise po dohodě s příslušnými právníckými a fyzickými osobami pracovní skupinu, která nemá vlastní statut.
2. Pracovní skupina je stálým pracovním orgánem Bezpečnostní rady (KŠ). Připravuje a předkládá komisi návrhy opatření, popřípadě zajišťuje ve své činnosti provedení zejména těchto úkolů :
 - v době řízení ochrany před povodněmi a výkonu dozoru na ní soustřeďuje pro povodňovou komisi zprávy o povodňové situaci a povodňových škodách, spolu s návrhy na nutná opatření k odstranění škod nebo k zabránění jejich opakování, připravuje zprávy pro sdělovací média,
 - soustřeďuje zprávy o povodňové situaci, posuzuje a vyhodnocuje její vývoj a připravuje informace pro jednání komise,
 - vyžaduje průběžné zprávy od povodňových orgánů nižších stupňů, Českého hydrometeorologického ústavu a dalších orgánů a institucí,
 - zajišťuje a kontroluje návrhy potřebných opatření v celém rozsahu jeho působnosti,
 - zajišťuje a kontroluje provedení přijatých opatření a podle pokynů komise provádí jejich koordinaci, k práci mohou být přizváni externí pracovníci,
 - zabezpečuje další činnost k níž je v konkrétních případech povodňovou komisí pověřen.

Článek 6

Zabezpečení činnosti komise

1. Pro činnost komise zabezpečuje úsek krizového řízení ÚMČ zejména:
 - a) zpracovává ve spolupráci s komisí povodňový plán MČ,
 - b) aktivizuje členy komise,
 - c) shromažďuje informace a připravuje podklady pro jednání komise o aktuální situaci na vodním toku,
 - d) přebírá a předává informace, předpovědi a varování od ČHMÚ a od MHMP,
 - e) poskytuje technické zázemí pro jednání komise,
2. Odbor vnitřní správy ÚMČ zajišťuje činnost Krizového štábu ÚMČ pro zabezpečení koordinovaného postupu záchranných pohotovostních, odborných a jiných služeb orgánů státní správy při povodních.

Článek 7

Závěrečné ustanovení

Tento statut nabývá platnosti dnem schválení povodňového plánu povodňovým orgánem hl.m. Prahy.



Příloha č. 3

Metodika činnosti Povodňové komise (Krizového štábu)

Hlavní opatření při vzniku mimořádné (povodňové) situace

I. Stupeň povodňové aktivity – stav bdělosti

Poř. čís.	Datum	Úkol - opatření	Provede	Součinnost	S a P
1.	Čas	Převzetí informace o hrozbě vzniku MS : - povodně	Pohotovost MČ	OS KŠ HMP	
2.	Čas	Převzetí informace o nastalém I. SPA : - výška hladiny 125 cm - průtok 8 m ³ /s (vodočet Kyjský rybník)	Pohotovost MČ	OS KŠ HMP	
3.	Čas	Vyrozumění předsedy a členů PK : - předání základních informací - kontrola dosažitelnosti	Pohotovost MČ	OS KŠ HMP	VTS, GSM VTS Krizový plán – - Povodňový plán
4.	Čas	Posouzení možných rizik : - ohrožení života a zdraví obyvatelstva - narušení infrastruktury (dle prognóz vyhlášení SPA pro MČ – prověřit možnosti dodávku pytlů, lopat, plničky a písku)	PPK	OS KŠ HMP ČHMÚ PVT-Lesy hl.m.Prahy	Tel : 222022200-204 Tel : 244032211
5.	Čas	Svolání Povodňové komise (dle potřeby) : - svolání PK z rozhodnutí předsedy PK dle vývoje situace - svolání PK z rozhodnutí PK HMP	Pohotovost MČ	OS KŠ HMP	Tel : 222022200-204 Krizový plán – plán spojení
6.	Čas	Aktivovat činnost hlásné a hlídkové služby ! (strážníci městské policie)	PPK	OŘ MP	Tel.: 286886841
7.	Čas	Kontrola průtoku v Rokytce se zaměřením na mosty a překážky v korytě toku.	PH	OŘ MP	Povodňový plán - přílohy
9.	Čas	Personální zajištění činnosti hlásné a hlídkové služby ze zaměstnanců ÚMČ	T PK	PPK	Povodňový plán - příloha
10.	Čas	Zahájit vedení evidence zpráv, úkolů a časů v povodňové knize	T PK(hlášení)	OS KŠ HMP	Povodňová kniha
11.	Čas	Kontrola vozidel na nábřežích, jejich evidence.	MP P9, PČR	MO P ČR, OŘ MP	Tel.: 286886841 Tel.: 974859711
12.	Čas	Sledování a vyhodnocování povodňové situace - pominutí I. SPA, ukončení činnosti PK - eskalace MS – povodně (povodně velkého rozsahu), vyhlášení II. SPA	PK (hlášení)	OS KŠ HMP ČHMÚ PVT	Tel : 222022200-204 Tel : 244032211
13.		Všechny důležité události v povodí hlásit PK MČ Praha 8 a PK HMP	PK	PK HMP, MČ Praha 8	Kontakt viz.přil.2



II. Stupeň povodňové aktivity – stav pohotovosti

Poř. čís.	Datum	Úkol - opatření	Provede	Součinnost	S a P
1.	Čas	Informace o vyhlášení (vyhlášení) II. SPA : - průtok 12 m3/s (vodočet Kyjský rybník)	P PK T PK	OS KŠ HMP PK HMP	
2.	Č + 1	Vyrozumění obyvatelstva v ohrožených oblastech	P PK T PK	OS KŠ HMP	Sirény Veř. sdělov. prostř. Letáky-upozornění
3.	Č+ 3	Kontrola přítomnosti členů PK	T PK		
4.	Č+ 3	Hlášení o dosažení pohotovosti PK : - Průvodka krizové korespondence - Hlášení o KS (MU) (KP – A.5, Přílohy, vzory, Příloha č. 2)	P PK T PK	PK HMP	T : 222022200-204 F : 222022309 E : zbs@mepnet.cz os.ks@cityofprague.cz
5.	Č+ 3 - 4	Kontrola rozmístění a vybavení pracoviště PK	T PK	OVS	Krizový plán – Plán MTZ (B.8) Dislokace, MTZ, spojení
6.	Č+ 3 - 4	Výdej a příprava dokumentace PK	T PK	Odd. KŘ a PK	Krizový plán – - Povodňový plán
7.	Č+ 3 - 4	Kontrola spojení s PK HMP, s PK soused. MČ a orgány statní správy na území MČ Praha 9	ZP PK	OS KŠ HMP	VTS, GSM VTS Krizový plán – Plán spojení.
8.	Č+ 3 - 4	Sběr informací o vzniklé povodňové situaci dle odborností, přijetí předběžných opatření - ohrožení života a zdraví obyvatelstva - narušení infrastruktury	T PK Č PK(P ČR) Č PK(MP P) Č PK(HZS)	OS KŠ HMP PK HMP, HZS, P ČR, MP P, ZZS	
9.	Č+ 4	Jednání PK : - vedení zápisu z jednání PK - upřesnění dokumentace - informace členů KŠ o situaci a přijatých opatřeních - ustanovení Evakuační komise - ustanovení OPS-sil, prostř. a komunál. služeb - síly a prostředky ZBS . Hasičského záchranného sboru Prahy . Policie ČR, Správy hl.m.Prahy . Městské policie Praha . Zdravotnické záchranné služby hl.m.Prahy - síly a prostředky HMP - síly a prostředky vlastní . Ú MČ . PO a FO (pracovní výpomoc) - návrhy na způsob řešení povodňové situace v jednotlivých oblastech - organizace nepřetržité pohotovosti - organizace odpočinku a stravování - návrh a přijetí usnesení a rozhodnutí	P PK T PK Č PK, T PK P PK, T PK P PK, T PK Č PK(HZS) Č PK(P ČR) Č PK(MP P) ZP PK T PK Č PK(T ÚŘ) T PK Č PK, T PK Č PK(T ÚŘ) PK, T PK P PK T PK	PK HMP Č PK(T Úř) Č PK(T Úř) HZS P ČR MP P ZZS OS KŠ HMP OSS PO a FO OSS KŠ HMP	Pracoviště KŠ : Krizový plán – Plán akceschop. Plán MTZ Dokumentace : Krizový plán – Přehled SaP Plán spojení Ú MČ Ú MČ



		Vyhlášení rozhodnutí Doručení usnesení vykonavatelům			
10.	Č+ 5 <input type="text"/>	Vyrozumění odbor. pracov. skup. a komisí KŠ - Evakuační komise - OPS-sil, prostředků a komunálních služeb - určených členů SPS KŠ	T PK	P PK	VTS, GSM VTS Krizový plán – - Povodňový plán
Poř. čís.	Datum <input type="text"/>	Úkol - opatření	Provede	Součinnost	S a P
11.	Č+ <input type="text"/>	Převzetí řízení ochr.před povodněmi PK HMP (v případě přerůstání v povodeň)	P PK HMP	OS KŠ HMP PK	
12.	Č+ <input type="text"/>	Hlášení o povodňové situaci a plnění opatření : - Průvodka krizové korespondence - Hlášení o KS (MU) (KP – A.5, Přílohy, vzory)	P PK T PK (hlášení)	PK HMP	T : 222022200-204 F : 222022309 E : zbs@mepnet.cz os.ks@cityofprague.cz
13.	od Č+ <input type="text"/>	Plnění úkolů PK HMP Plnění úkolů vyplývajících z aktuální povodňové situace (likvidace volných staveb a materiálů ohrožujících průtočnost vod Rokytky)	P PK T PK	PK HMP OS KŠ HMP HZS, P ČR, MP P, ZZS	SaP ZBS HMP SaP vlastní SaP subjektů
14.	Č+ <input type="text"/>	Jednání PK : - vedení zápisu z jednání PK - kontrola přítomnosti členů PK - informace členů KŠ o situaci a přij. opatřeních - návrhy na způsob řešení povodňové situace v jednotlivých oblastech - ustanovení OPS- informací - vyhodnocení situace z hlediska vyhlášení evakuace (objekty nouz.ubyt., dopr.) - vyhodnocení situace z hlediska vyžádání pomoci od : - síly a prostředky ZBS . Hasičského záchranného sboru Prahy . Policie ČR, Správy hl.m.Prahy . Městské policie Praha . Zdravotnické záchranné služby hl.m.Prahy - síly a prostředky HMP, PO a FO - návrh a přijetí usnesení a rozhodnutí Vyhlášení rozhodnutí Doručení usnesení vykonavatelům	P PK T PK Č PK, T PK P PK, T PK P PK P PK Č PK(HZS) Č PK(P ČR) Č PK(MP P) ZP PK T PK PK, T PK P PK T PK	PK HMP Č PK(T Úř) HZS P ČR MP P ZZS OS KŠ HMP PK HMP	Pracoviště KŠ : Krizový plán – Plán akceschop. Plán MTZ Přehled SaP Plán spojení Ú MČ Ú MČ
15.	od Č+ <input type="text"/>	Sběr informací o vývoji hydrometeorologické a povodňové situace	T PK	OS KŠ HMP ČHMÚ PVT	Tel : 222022200-204 Tel : 244032211 Tel : 777719005 777719009
16.	od Č+ <input type="text"/>	Sběr informací o vzniklé povodňové situaci dle odborností, přijetí opatření - ohrožení života a zdraví obyvatelstva - narušení infrastruktury	T PK Č PK(P ČR) Č PK(MP P) Č PK(HZS)	OS KŠ HMP, HZS, P ČR, MP P, ZZS Ved.subj.	
17.	od Č+ <input type="text"/>	Realizace dalších protipovodňových opatření v oblastech Kolčavka, Nepelova, Smetanka, Hrdlořežská, Za Mosty, Před Mosty - Zahájit výstavbu pytlového hrazení !!!	majitelé a uživatelé objektů	P PK T PK	SaP majitelů a uživatelů zařízení Povodňové plány
18.	Č+ <input type="text"/>	Příprava informačního střediska, přidělení a	Č PK(T Úř)	OSS	Krizový plán –



		zveřejnění tel. linek			Stálé prostory ÚMČ
19.	Č+	Informování obyvatelstva a subjektů v záplavových územích o vývoji povodňové situace, opatřeních a případné evakuaci	IS PK	OS KŠ HMP	
20.	Č+	Vyžádání pomoci od nadřazených stupňů (PK) : - na výstavbu mobilních hrazení (pytle) - pro zabezpečení evakuace (přeprava) (KP – A.5, Přílohy, vzory, Příloha č. 3, Vz.12)	P PK T PK	PK HMP	Krizový plán – - Povodňový plán
21.	od Č+	Sledování a vyhodnocování povodňové situace - zrušení II. SPA, klesající tendence - eskalace MS – povodně (povodně velkého rozsahu), vyhlášení III. SPA	PK	OS KŠ HMP ČHMÚ PDV	Tel : 222022200-204 Tel : 244032211

Hlavní opatření při hrozbě vzniku krizové situace

III. Stupeň povodňové aktivity – stav ohrožení

Poř. čís.	Datum	Úkol - opatření	Provede	Součinnost	S a P
1.	Č+	Informace o vyhlášení (vyhlášení) III. SPA : - průtok 27 m3/s (vodočet Kyjský rybník)	P PK T PK	PK HMP OS KŠ HMP	
2.	Č+	Svolání odborných pracov. skup. a komisí KŠ : - Evakuační komise - OPS-sil, prostředků a komunálních služeb	T PK	P PK P EK V OPS- SPKS	VTS, GSM VTS Krizový plán- Povodňový plán Plán spojení.
3.	Č+	Jednání PK - vedení zápisu z jednání PK - kontrola přítomnosti členů PK - informace členů KŠ o situaci a přijatých opatřeních - návrhy na způsob řešení povodňové situace v jednotlivých oblastech - ustanovení a vyrozumění odborných pracovních skupin KŠ : . OPS-dopravy, energetiky, spojů a služeb . OPS-sociální, zdravotní, hygieny a epidem. . OPS-ochrany životního prostředí a ovzduší . OPS-bezpečnosti, obrany a ochrany objektů - vyhodnocení situace z hlediska vyhlášení evakuace, vyhlášení „Stavu nebezpečí“ - vyhodnocení situace z hlediska vyžádání pomoci od: - síly a prostředky ZBS . Hasičského záchranného sboru Prahy . Policie ČR, Správy hl.m.Prahy . Městské policie Praha . Zdravotnické záchranné služby hl.m.Prahy - síly a prostředky A ČR, HMP, PO a FO - návrh a přijetí usnesení a rozhodnutí Vyhlášení rozhodnutí Doručení usnesení vykonavatelům	P PK T PK Č PK, T PK P PK, T PK P PK P PK Č PK(HZS) Č PK(P ČR) Č PK(MP P) ZP PK T PK PK, T PK P PK T PK	PK HMP Č PK(T ÚŘ) PK HMP HZS P ČR MP P ZZS OS KŠ HMP PK HMP	Pracoviště KŠ : Krizový plán – Plán akceschop. Plán MTZ Plán spojení Ú MČ Ú MČ



4.	Č+	Hlášení o povodňové situaci : - Průvodka krizové korespondence - Hlášení o KS (MU) (KP – A.5, Přílohy, vzory)	P PK T PK (hlášení)	PK HMP	T : 222022200-204 F : 222022309 E : zbs@mepnet.cz os.ks@cityofprague.cz
5.	Č+	Aktivace odborných pracov. skup. a komisí KŠ : - Evakuační komise - OPS-sil, prostředků a komunálních služeb	T PK P EK V OPS- SPKS	P PK	Krizový plán – Přehled SaP
6.	od Č+	Sběr informací o vývoji hydrometeorologické a povodňové situace	T KŠ	OS KŠ HMP ČHMÚ PDV	Tel : 222022200-204 Tel : 244032211
7.	od Č+	Uzavření ohrožených ulic a oblastí Vyhlášení samovolné evakuace Odsun vozidel z parkovišť a ulic ohrožených povodní	PK Č KŠ(P ČR) Č KŠ(MP P)	P ČR MP P	SaP MP P, P ČR Obyvatelstvo Majitelé vozidel
8.	od Č+	Sledování a vyhodnocování povodňové situace - zrušení III. SPA, klesající tendence, - eskalace hrozby vzniku KS – povodně velkého rozsahu . vyhlášení „Stavu nebezpečí“ primátorem . žádost o vyhlášení „Stavu nebezpečí“	KŠ	PK HMP OS KŠ HMP ČHMÚ PVT	Tel : 222022200-204 Tel : 244032211

Hlavní opatření při vzniku a řešení krizové situace – vyhlášení stavu nebezpečí nebo nouze

Poř. čís.	Čas Č	Úkol - opatření	Provede	Součinnost	S a P
1.	Č+	Svolání KŠ vyhlášením „Stavu nebezpečí“ (místo PK zasedá a řeší KŠ)	P KŠ T KŠ	KŠ HMP	VTS, GSM VTS Krizový plán – Plán spojení
2.	Č+	Jednání KŠ : - vedení zápisu z jednání KŠ - informace členů KŠ o situaci, realizaci a účinnosti přijatých opatření - projednání opatření v souvislosti s vyhlášením „Stavu nebezpečí“, způsob vyhlášení KS na MČ - přijetí opatření k ochraně osob (evakuace) a majetku, zabezpeč. základních potřeb obyv., orgánů MČ a Ú MČ, výkonu státní správy ve všech oblastech, činnosti hospodář. subjektů dle vývoje KS - návrh a přijetí usnesení a rozhodnutí Vyhlášení rozhodnutí Doručení usnesení vykonavatelům	P KŠ T KŠ Č KŠ P KŠ Č KŠ KŠ, T KŠ P KŠ T KŠ	KŠ HMP OS KŠ HMP KŠ HMP HZS, P ČR, MP P, ZZS PO a FO KŠ HMP EK, OPS	Pracoviště KŠ : Krizový plán – Plán akceschop. Plán MTZ Plán spojení Ú MČ Ú MČ
3.	Č+	Hlášení o KS : - Průvodka krizové korespondence - Hlášení o KS (KP – A.5, Přílohy, vzory)	P KŠ T KŠ (hlášení)	KŠ HMP	T : 222022200-204 F : 222022309 E : zbs@mepnet.cz os.ks@cityofprague.cz
4.	Č+	Informování obyvatelstva, orgánů a	KŠ	OS KŠ HMP	Sířeny



		organizací, PO a FO o vzniklé krizové situaci (její vyhlášení), vývoji a přijatých opatřeních	EK OPS-INFO		Veř. sdělov. prostřed. P ČR, MP P9 Písemné informace
5.	Č+	Vyžádání pomoci od nadřazených stupňů : - Průvodka krizové korespondence - Žádost o poskytnutí pomoci (KP – A.5, Přílohy, vzory) Vyžádání pomoci práv. a fyzických osob : (KP – A.5, Přílohy, vzory)	P KŠ V OPS KŠ P KŠ V OPS KŠ	KŠ HMP PO a FO	Krizový plán – Přehled SaP
6.	Č+	Aktivace odborných pracov. skup. a komisí KŠ : - OPS-sociální, zdravotní, hygieny a epidem. - OPS-ochrany životního prostředí a ovzduší - OPS-dopravy, energetiky, spojů a služeb - OPS-bezpečnosti, obrany a ochrany objektů	T PK V OPS-SZHE V OPS-OŽPO V OPS-DESS V OPS-BOOO	P PK	Krizový plán – - Havarijní plán.
7.	od Č+	Zahájit výstavbu pytlového hrazení v prostorech ulice Za Mosty : Oblast ulice od ulice Před Mosty po ulici Jívová (viz. příloha PP č.)	KŠ OPS-SPKS	KŠ HMP, OS KŠ HMP KŠ, PO a FO	Krizový plán – Havarijní plán :SaP HZS, SaP, PO a FO
8.	od Č+	Vyhlásit evakuaci pro oblast Za mosty : Budovy v ulici Za Mosty č. (PP Přílohy, vzory, Příloha č. 4, Vz.14)	P KŠ EK	KŠ HMP	Krizový plán – Havarijní plán, HMP SaP PO a FO
9.	od Č+	Zahájit výstavbu pytlového hrazení v prostorech Smetanky : Oblast ulice Hrdlořežská po Mezilehlou (viz. příloha PP č.)	KŠ OPS-SPKS	KŠ HMP, OS KŠ HMP KŠ, PO a FO	Krizový plán – Havarijní plán, HMP SaP PO a FO
10.	od Č+	Vyhlásit evakuaci pro oblast Smetanka : Budovy v ulici Hrdlořežská a Mezilehlá (PP Přílohy, vzory)	P KŠ EK	KŠ HMP	Krizový plán – Havarijní plán, HMP SaP PO a FO
11.	od Č+	Zahájit výstavbu pytlového hrazení v prostorech : Oblast ulice Nepelova – Vysočany (viz. příloha PPč.)	KŠ OPS-SPKS	KŠ HMP, OS KŠ HMP KŠ PO a FO	Krizový plán – Havarijní plán, HMP SaP PO a FO
12.	od Č+	Vyhlásit evakuaci pro oblast ulice Nepelova - Vysočany : budovy (PP Přílohy, vzory)	P KŠ EK	KŠ HMP	Krizový plán – Havarijní plán, HMP SaP PO a FO
13.	od Č+	Zahájit výstavbu pytlového hrazení v prostorech : Oblast Kolčavka - Vysočany (viz. příloha PP č.)	KŠ OPS-SPKS	KŠ HMP, OS KŠ HMP KŠ PO a FO	Krizový plán – Havarijní plán, HMP SaP PO a FO
14.	od Č+	Vyhlásit evakuaci pro oblast Kolčavka. : (PP Přílohy, vzory)	P KŠ EK	KŠ HMP	Krizový plán – Havarijní plán, HMP SaP PO a FO
15.	od Č+	Operativní nasazení sil a prostředků ZBS HMP (A ČR) v ohrožené oblasti : - vyprošťování a odsun zraněných - odsun starých a nemocných z domácností - zprůjezdění komunikací	Č KŠ(HZS) V OPS-SZHE V OPS-DESS V OPS-PKS	KŠ HMP OS KŠ HMP KŠ	SaP složek ZBS (SaP AČR)
13.	od Č+	Operativní nasazení sil a prostředků vlastních, PO a FO :	KŠ OPS-SZHE	KŠ HMP OS KŠ HMP	SaP MP, PČR SaP PO a FO



		- zprůjezdění přístupových komunikací, řízení dopravy, dopravní omezení - zabezpečení nezbytných dodávek energií	OPS-DESS OPS-SPKS OPS-BOOO	PO a FO	
14.	od Č+	Zajištění nezbytných potřeb pro evakuované obyvatelstvo : - ubytování, stravování, - zdravotnické a sociální zabezpečení	Č KŠ EK OPS-SPKS OPS-SZHE	KŠ HMP OS KŠ HMP PO a FO	SaP PO a FO
15.	od Č+	Zajištění nezbytných potřeb pro obyvatelstvo (zásobování potrav. a energ.), zachování zákl. funkcí společ. (úřady, doprava, spoje, služby) Informace pro obyvatelstvo o vývoji KS	Č KŠ OPS-SZHE OPS-DESS OPS-INFO	OS KŠ HMP PO a FO	SaP PO a FO
16.	od Č+	Zajištění potřeb pro činnost městské části : - pracovních podmínek starosty, rady a zastupitelstva, - pracovních podmínek odborů a odd. úřadu, - stravování, prostory a prostředky pro odpočinek osob v případě nepřetržité činnosti, - zabezpečení trvalého spojení, - zabezpečení autoprovozu, - zajištění ostrahy budov, - zajištění zásobování energiemi, - zajištění činnosti podatelny a doručování pošty	Č KŠ(T ÚŘ)	KŠ OSS ved. odborů	SaP PO a FO SaP ÚMČ
17.	od Č+	Zajištění výkonu státní správy v orgánech státní správy dislokovaných na městské části ve všech oblastech	ZP KŠ OPS-DESS	Orgány státní správy	
18.	od Č+	Zajištění činnosti důležitých hospodářských subjektů na městské části (přednostní dodávka energií a pohonných hmot)	Č KŠ OPS-DESS	PO a FO	SaP PO a FO
19.	Č+	Jednání KŠ : - vedení zápisu z jednání KŠ - informace členů KŠ o situaci, realizaci a účinnosti přijatých opatření - přijetí dalších opatření k ochraně osob a majetku, zabezpeč. základních potřeb obyvatelstva, orgánů MČ a Ú MČ, výkonu státní správy ve všech oblastech, činnosti hospodář. subjektů dle vývoje KS - činnost EK, OPS, SPS dle oblastí - návrh a přijetí usnesení a rozhodnutí Vyhlášení rozhodnutí Doručení usnesení vykonavatelům	P KŠ T KŠ Č KŠ EK,OPS,SP S KŠ, T KŠ	KŠ HMP OS KŠ HMP HZS, P ČR, MP P, ZZS PO a FO KŠ HMP	Pracoviště KŠ : Krizový plán – Plán akceschop) Plán MTZ Plán spojení Ú MČ Ú MČ
20.	Č+	Hlášení o KS : - Průvodka krizové korespondence - Hlášení o KS (KP – A.5, Přílohy, vzory)	P KŠ T KŠ (hlášení)	KŠ HMP	T : 222022200-204 F : 222022309 E : zbs@mepnet.cz os.ks@cityofprague.cz
21.	od Č+	Sledování a vyhodnocování povodňové situace - zrušení III. SPA, klesající tendence - III. SPA (eskalace, setrvalý stav) KS – povodně velkého rozsahu, další činnost dle vývoje KS	KŠ	KŠ HMP ČHMÚ PVT	Tel : 222022200-204 Tel : 244032211



Hlavní opatření při likvidaci následků krizové situace

Poř. čís.	Čas Č+	Úkol - opatření	Provede	Součinnost	S a P
1.	Č+	Jednání KŠ : - vedení zápisu z jednání KŠ - informace členů KŠ o situaci, realizaci a účinnosti přijatých opatření - přijetí opatření k ochraně osob a majetku - přijetí protiepidemiologických opatření - přijetí opatření k ochraně životního prostředí - vyhodnocení situace z hlediska vyžádání pomoci A ČR, nadřazených stupňů, PO a FO - návrh a přijetí usnesení a rozhodnutí Vyhlášení rozhodnutí Doručení usnesení vykonavatelům	P KŠ T KŠ Č KŠ P KŠ KŠ, T KŠ P KŠ T KŠ	KŠ HMP OS KŠ HMP P ČR, MP P, HS HMP PO a FO KŠ HMP	Pracoviště KŠ : Krizový plán – Plán akceschop. Plán MTZ Dokumentace : Krizový plán – Přehled SaP Plán spojení Ú MČ Ú MČ
2.	Č+	Hlášení o KS : - Průvodka krizové korespondence - Hlášení o vývoji (zvládnutí) KS (KP – A.5, Přílohy, vzory)	P KŠ T KŠ (hlášení)	KŠ HMP	T : 222022200-204 F : 222022309 E : zbs@mepnet.cz os.ks@cityofprague.cz
3.	od Č+	Dokončení všech aktuálních opatření a postupů realizovaných při řešení KS	KŠ EK OPS KŠ Č SPS KŠ	KŠ HMP	SaP složek ZBS (SaP AČR) SaP PO a FO
4.	od Č+	Opatření k ochraně osob a majetku Informace pro obyvatelstvo o vývoji KS	Č KŠ(P ČR) Č KŠ(MP P) OPS-BOOO OPS-INFO	MP P P ČR	SaP MP, PČR
5.	od Č+	Zajištění sil a technických prostředků pro odstraňování následku KS : - využití vlastních sil a prostředků (přímo řízených orgánů a organizací) Vyžádání pomoci : Vyžádání pomoci od A ČR, nadřazených stupňů - Průvodka krizové korespondence - Žádost o poskytnutí pomoci (KP – A.5, Přílohy, vzory) Vyžádání pomoci práv. a fyzických osob, organizací a sdružení (KP – A.5, Přílohy, vzory)	P KŠ T KŠ V OPS KŠ	KŠ HMP A ČR PO a FO	Krizový plán – Přehled SaP
6.	od Č+	Hygienická a epidemiologická kontrola postižených oblastí	ZP KŠ OPS-SZHE OPS-OŽPO	KŠ HMP HS HMP	SaP HS HMP SaP ZZ
7.	od Č+	Statické posouzení staveb	Č KŠ(T ÚŘ)	KŠ HMP V OVÝ	statici
8.	od Č+	Demontáž protipovodňových hrází z pytlů s pískem a jejich odvoz dle povodňové situace v prostorech : Oblast Kolčavky Oblast ulice Nepelova Oblast Smetanka Oblast ulice za Mosty	Č KŠ(HZS) OPS-SPKS	KŠ HMP HZS PO a FO	SaP složek ZBS (SaP AČR) SaP PO a FO



9.	od Č+	Odstraňování naplavenin a bahna, čištění ulic, chodníků, prostranství a kanalizace,	Č KŠ(HZS) OPS-OŽPO	KŠ HMP HZS PO a FO	SaP složek ZBS (SaP AČR) SaP PO a FO
10.	Č+	Jednání KŠ : - vedení zápisu z jednání KŠ - informace členů KŠ o situaci, realizaci a účinnosti přijatých opatření - přijetí opatření k normálnímu uspokojování potřeb obyvatelstva městské části (zásobování potrav. a energ.) - přijetí opatření pro obnovení normálních funkcí společnosti (úřady, doprava, spoje, služby) - přijetí opatření k obnovení činnosti hospodář. subjektů - vyhodnocení situace, návrh na zrušení „Stavu nebezpečí“ prim. a Evakuace pro území městské části - návrh a přijetí usnesení a rozhodnutí Vyhlášení rozhodnutí Doručení usnesení vykonavatelům	P KŠ T KŠ Č KŠ P KŠ, KŠ KŠ, T KŠ P KŠ T KŠ	KŠ HMP OS KŠ HMP HZS, P ČR, MP P, HS HMP PO a FO KŠ HMP KŠ HMP	Pracoviště KŠ : Krizový plán – Plán akceschop. Plán MTZ Dokumentace : Krizový plán – Přehled SaP Plán spojení Ú MČ Ú MČ
11.	Č+	Hlášení o KS : - Průvodka krizové korespondence - Hlášení o vývoji (zvládnutí) KS (KP – A.5, Přílohy, vzory)	P KŠ T KŠ (hlášení)	KŠ HMP	T : 222022200- 204 F : 222022309 E : zbs@mepnet.cz os.ks@cityofprague.cz
12.	od Č+	Označení nejvyšších stavů vod na objektech	T KŠ	OSM	
13.	od Č+	Návrat evakuovaných do oblastí : Oblast Kolčavky Oblast ulice Nepelova Oblast Smetanka Oblast ulice za Mosty	KŠ EK	KŠ HMP	Krizový plán – SaP PO a FO
14.	od Č+	Vyčerpávání vody ze sklepů (pouze se souhlasem KŠ MČ)	Č KŠ(HZS) OPS-OŽPO	KŠ HMP HZS PO a FO	SaP složek ZBS (SaP AČR) SaP PO a FO
15.	od Č+	Čištění ulic, chodníků, prostranství a kanalizace Odvoz komunálního a nebezpečného odpadu	Č KŠ OPS-OŽPO	KŠ HMP HZS PO a FO	SaP složek ZBS (SaP AČR) SaP PO a FO
16.	od Č+	Zajištění běžného uspokojování potřeb obyvat. městské části (zásobování potrav. a energ.) Obnovení normálních funkcí společnosti (doprava, spoje, služby apod.)	Č KŠ V OPS KŠ Č SPS KŠ	KŠ HMP OS KŠ HMP PO a FO	SaP PO a FO
17.	od Č+	Zajištění běžného výkonu samosprávy a státní správy v orgánech státní správy dislokovaných na městské části ve všech oblastech	ZP KŠ Č KŠ(T ÚŘ)	KŠ HMP Orgány státní správy	
18.	od Č+	Zajištění činnosti hospodářských subjektů na městské části	Č KŠ	PO a FO	SaP PO a FO
19.	od Č+	Plnění dalších úkolů dle charakteru KS, odstraňování následků a přechod na normální stav	Č KŠ	KŠ HMP OS KŠ HMP	



20.	od Č+ <input type="text"/>	Provést prohlídky po povodni, vyhodnotit a vyčíslit způsobené škody na majetku MČ, právnických a fyzických osob	ZP KŠ Č KŠ(T ÚŘ)	Ú MČ PO a FO	
21.	Č+ <input type="text"/>	Jednání KŠ : - vedení zápisu z jednání KŠ - informace členů KŠ o situaci, realizaci a účinnosti přijatých opatření : . opatření k normálnímu uspokojování potřeb obyvatelstva městské části (zásobování potrav. a energ.) . opatření pro obnovení normálních funkcí společnosti (úřady, doprava, spoje, služby) . opatření k obnovení činnosti hospodář. subjektů - ukončení činnosti EK, OPS KŠ, Č SPS KŠ dle vývoje KS - návrh a přijetí usnesení a rozhodnutí Vyhlášení rozhodnutí Doručení usnesení vykonavatelům	P KŠ T KŠ Č KŠ V EK V OPS KŠ Č SPS KŠ P KŠ, KŠ V K,OPS,SPS KŠ, T KŠ P KŠ T KŠ	KŠ HMP OS KŠ HMP HZS, P ČR, MP, HS HMP PO a FO EK,OPS,SP S	Pracoviště KŠ : Krizový plán – Plán akceschop Plán MTZ Dokumentace : Krizový plán – Přehled SaP Plán spojení Ú MČ Ú MČ
22.	Č+ <input type="text"/>	Hlášení o KS : - Průvodka krizové korespondence - Souhrnná zpráva o KS (KP – A.5, Přílohy, vzory, Příloha č. 2)	P KŠ T KŠ (hlášení)	KŠ HMP	T : 222022200-204 F : 222022309 E : zbs@mepnet.cz os.ks@cityofprague.cz
23.	Čas <input type="text"/>	Zakreslení změřených zátopových čar do map, uložit foto (video) dokumentaci	T KŠ	OKŘ HMP	Krizový plán – HP (B.4.1, Příl.08) OP (B.4.2.5)
24.	Čas <input type="text"/>	Zakreslení a vyhodnocení zácp, břehových nádrží, stržených mostů, protržených hrází	T KŠ	OKŘ HMP	Krizový plán – HP (B.4.1, Příl.08) OP (B.4.2.5)
25.	Čas <input type="text"/>	Označení nejvyšších stavů vod na objektech – umístění stanovených tabulek	T KŠ	OKŘ HMP OSM, majitelé objektů a zařízení	
26.	Čas <input type="text"/>	Zpracovat celkovou zprávu o prohlídkách po povodni – vyčíslení skutečných a odhadnutých povodňových škod	Č KŠ(T ÚŘ)	Ú MČ – ved. odborů	Krizový plán – HP (B.4.1, Příl.08)
27.	Čas <input type="text"/>	Zpracovat souhrnnou a celkovou zprávu o průběhu povodně s uvedením skutečných a odhadnutých povodňových škod	P KŠ T KŠ	OKŘ HMP	Krizový plán – HP (B.4.1, Příl.08)



PŘEHLED ROZLIVŮ PŘI Q 100 Kolčavka



Kovanecká





Podvinný mlýn



Pod Spalovnou – Nepelova

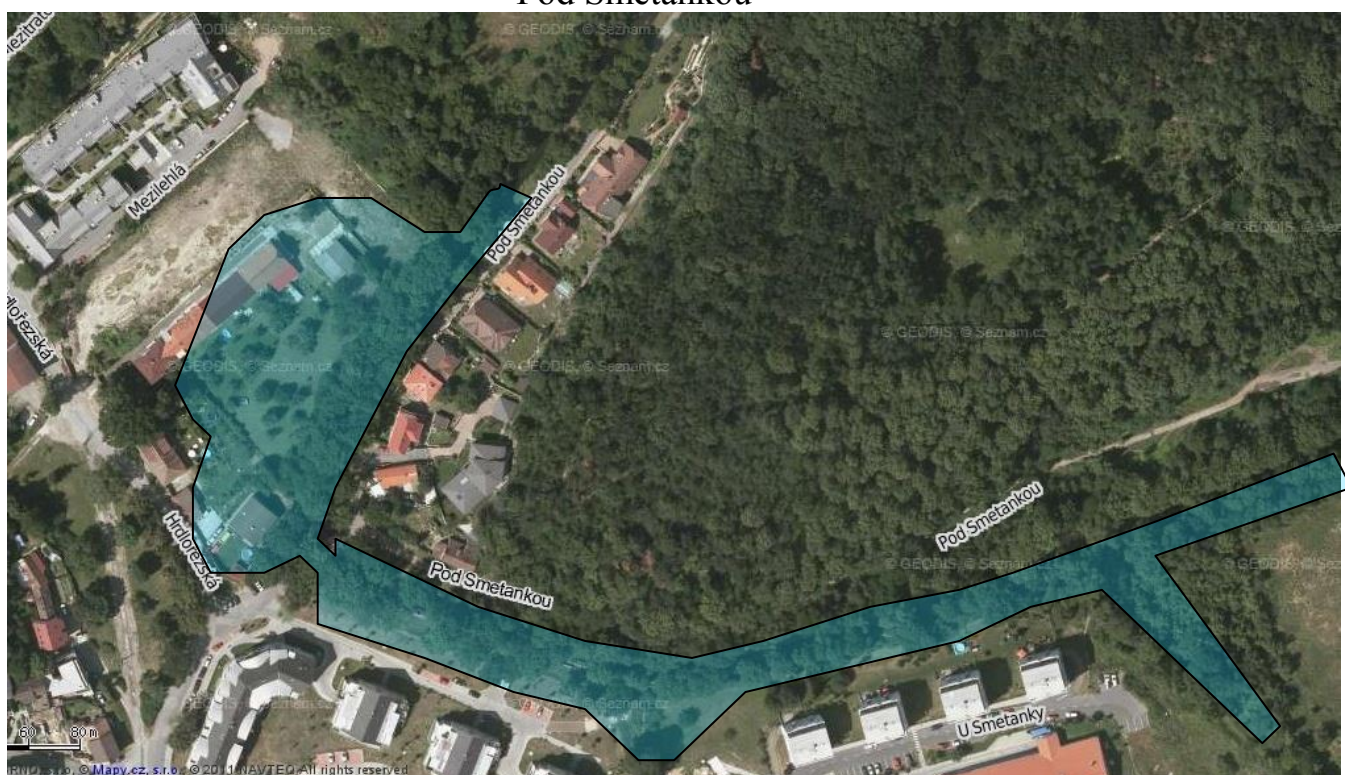




U schodů – Nad Potokem



Pod Smetánkou





Před Mosty – Za Mosty





EVAKUACE OBYVATEL

Organizační opatření k evakuaci

1. Shromaždiště evakuovaných

číslo 1 : přímo u základní školy Nad Balabenkou 800 (pro ulice Kolčavka, Nad Kolčavkou, Kovanecká, Podvinný mlýn)

velitel shromaždiště

pomocník

číslo 2 : čerpací stanice OMV, Poděbradská 17 (pro ulice Pod spalovnou, Nepelova)

velitel shromaždiště

pomocník

číslo 3 : přímo u střední průmyslové školy zeměměřičské, Pod táborem 300 (pro ulice Nad Potokem, U Schodů, Hrdlořežská, Mezilehlá, Pod Smetankou, U Smetanky, Před Mosty, Za Mosty)

velitel shromaždiště

pomocník

pomocník

pomocník

Vedoucí shromaždišť zajistí:

- přivolání zdravotní záchranné služby ke zraněným, či jinak zdravotně postiženým
- prostřednictvím pomocníků kontrolu :
 - uzavření prostoru a odklonu dopravy policií,
 - odvoz vozidel ze zátopové oblasti na určené místo
 - zda zatopené objekty opustili všichni obyvatelé
 - uzamčení objektů, uzavření uzávěrů plynu, vody hlavního jističe el. energie a zda v objektu nejsou zvířata
 - zda určená hlídka policie provádí ostrahu opuštěných objektů
 - přesun do místa náhradního ubytování, samostatně pro osoby nepohyblivé
- soupis základních osobních údajů evakuovaných osob
- telefonickou zprávu předsedovi povodňové komise na číslo telefonu **607 800 972** anebo tajemníkovi povodňové komisi **602 412 369** o zahájení a ukončení evakuace a o situacích, které nemůže vyřešit sám (průběžně)



2. Místa náhradního ubytování a stravování :

Náhradní ubytování bude zajištěno ve školních zařízeních :

2.1. ZŠ Na Balabence 800

Ředitelka : Božena Žižkova

Školník : Vladimír Kunc

2.2 SPŠ Zeměměřičská, Pod Táborem 300

Ředitel : Ing. Jan Staněk

Školník : Benjamin Filo

Dlouhodobé ubytování bude řešeno individuálně dle vývoje záplav a počtu evakuovaných v ubytovacích zařízeních.

3. Materiální zabezpečení evakuace :

3.1. do objektů náhradního ubytování si každý evakuovaný vezme ze svého bydliště pomůcky k ubytování (např. skládací lehátko, nafukovací matraci a evakuační zavazadlo)

3.2. stravování

- evakuované osoby v objektu krátkodobého ubytování a evakuovaní občané, kteří přišli o osobní majetek (doklady, peníze, poškození domu) obdrží stravu zdarma - úhrada za ně bude zajištěna z finančních prostředků MČ Praha 9.
- ostatní evakuovaní si stravování uhradí při odběru z vlastních prostředků
- jako doplňkové řešení bude využito humanitární pomoci

3.3 zdravotnické zabezpečení osob v náhradním ubytování :

- budou zajištěni lékaři do objektů krátkodobého ubytování pro ubytované dle potřeby
- rychlá zdravotnická pomoc bude zajištěna záchrannou službou

4. Opatření nutná po ukončení pobytu v náhradním ubytování

- 4.1. převzetí objektů náhradního ubytování a stravování zajistí ředitel (vedoucí) objektu; vzniklé škody řeší sami na místě, škody v důsledku povodně budou řešeny běžným způsobem (pojišťovny),
- 4.2. soupis škod na ostatních objektech v záplavové vlně,
- 4.3. ÚMČ přijme opatření k ubytování osob bez přístřeší v důsledku povodně v individuálních případech,
- 4.4. podle potřeby poskytne ÚMČ bezplatnou právní poradnu občanům postiženým povodní
- 4.5. povodňová komise ÚMČ po ukončení stupně povodňové aktivity ve spolupráci s vedoucími odborů provede komplexní analýzu účinnosti prováděných opatření a vypracuje návrh doporučených opatření pro RZMČ včetně finančních prostředků

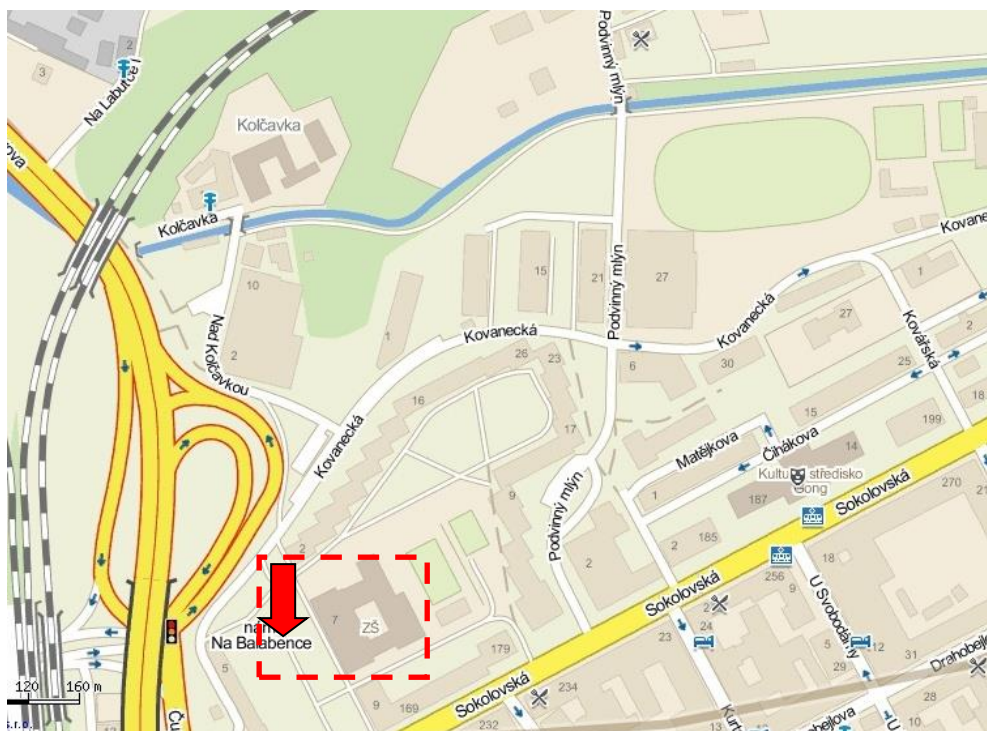


POVODŇOVÁ KOMISE
MĚSTSKÁ ČÁST PRAHA 9

UPOZORNĚNÍ

**V případě zatopení
ulic Kolčavka, Nad Kolčavkou,
Podvinný mlýn, Kovanecká
je shromaždiště evakuovaných osob :**

**před základní školou Na Balabence 800
Praha 9**



Informace : Povodňová komise MČ Praha 9

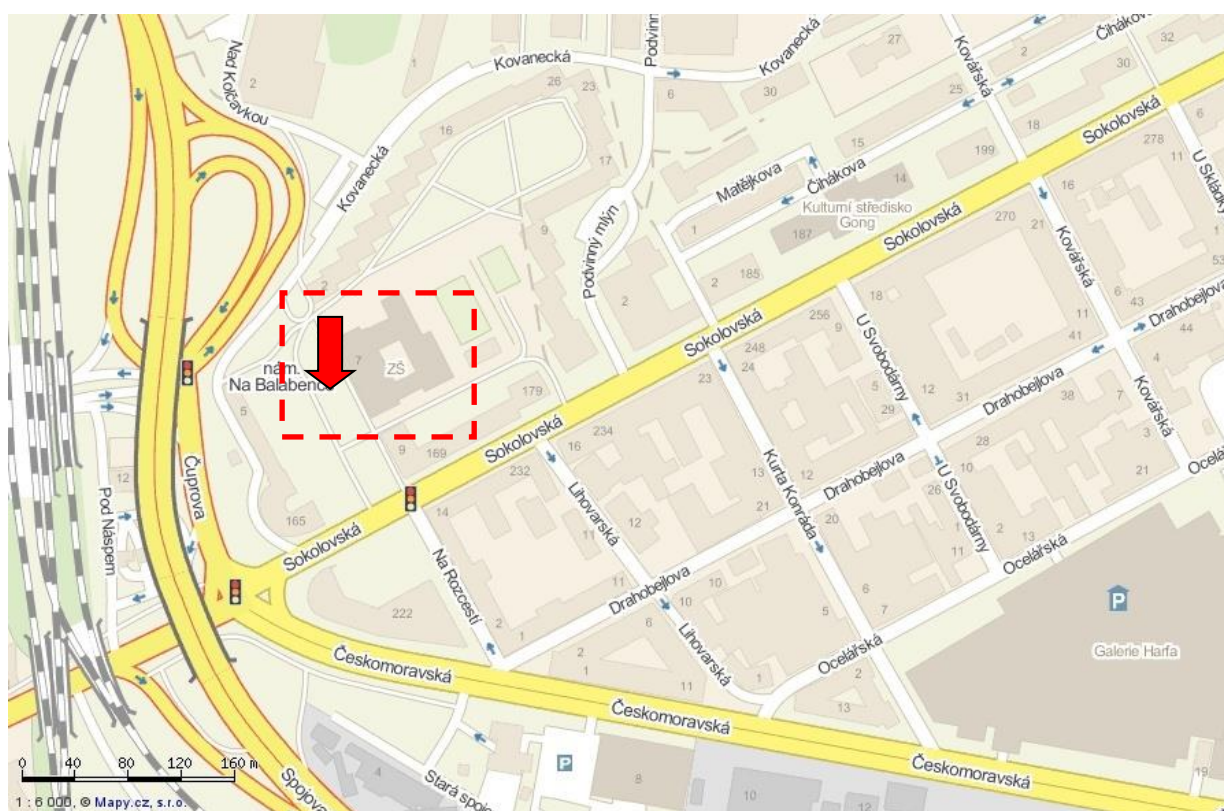
Telefon : 283 091 111

e-mail: podatelna@p9.mepnet.cz



U P O Z O R N Ě N Í

**V případě zatopení
ulic Pod Spalovnou, Nepelova
je shromaždiště evakuovaných osob :
čerpací stanice OMV, Poděbradská 17
evakuační středisko :
před základní školou Na Balabence 800, Praha 9**



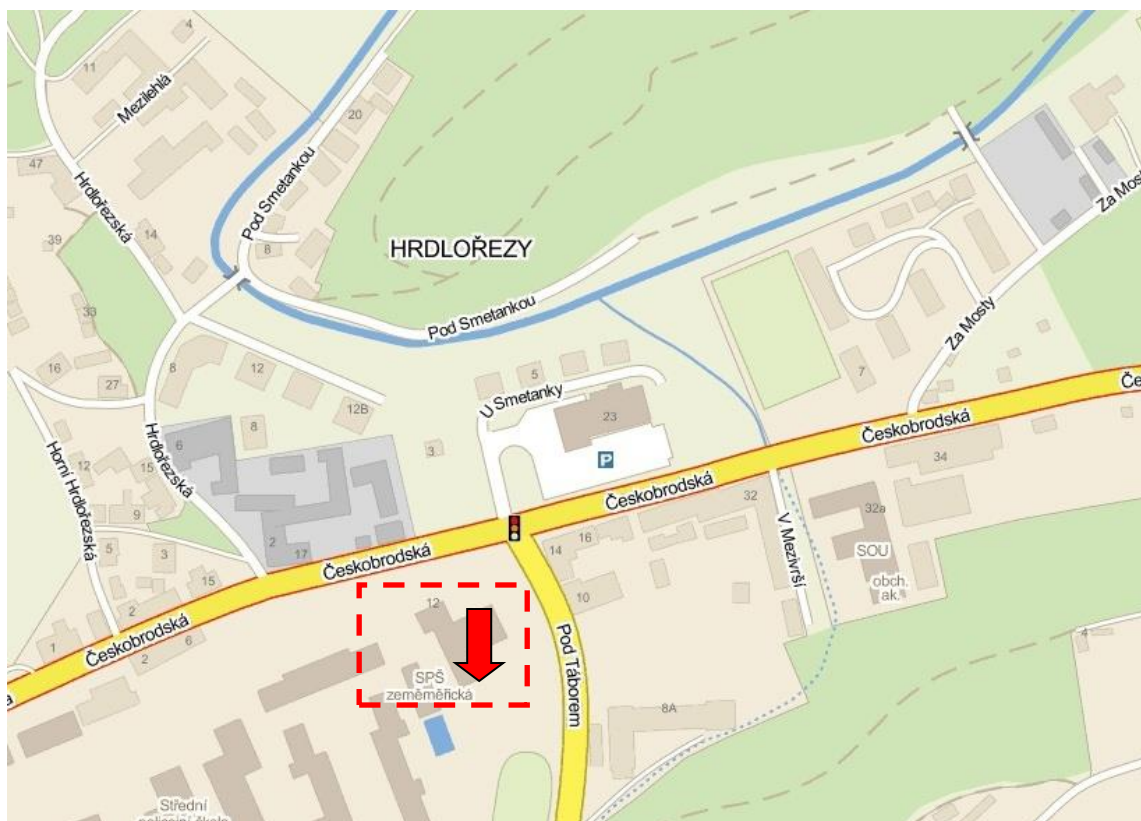
Informace : Povodňová komise MČ Praha 9
Telefon : 283 091 111
e-mail: podatelna@p9.mepnet.cz



UPOZORNĚNÍ

**V případě zatopení
ulic Nad Potokem, U Schodů, Hrdlořezská,
Mezilehlá, Pod Smetankou, U Smetanky
je shromaždiště evakuovaných osob :**

**před SPŠ Zeměměřičskou, Pod Táborem 300
Praha 9**



Informace : Povodňová komise MČ Prahy 9

Telefon : 283 091 111

e-mail: podatelna@p9.mepnet.cz



UPOZORNĚNÍ

**V případě zatopení
ulic Před Mosty, Za Mosty
je shromaždiště evakuovaných osob :**

**před SPŠ Zeměměřičskou, Pod Táborem 300
Praha 9**



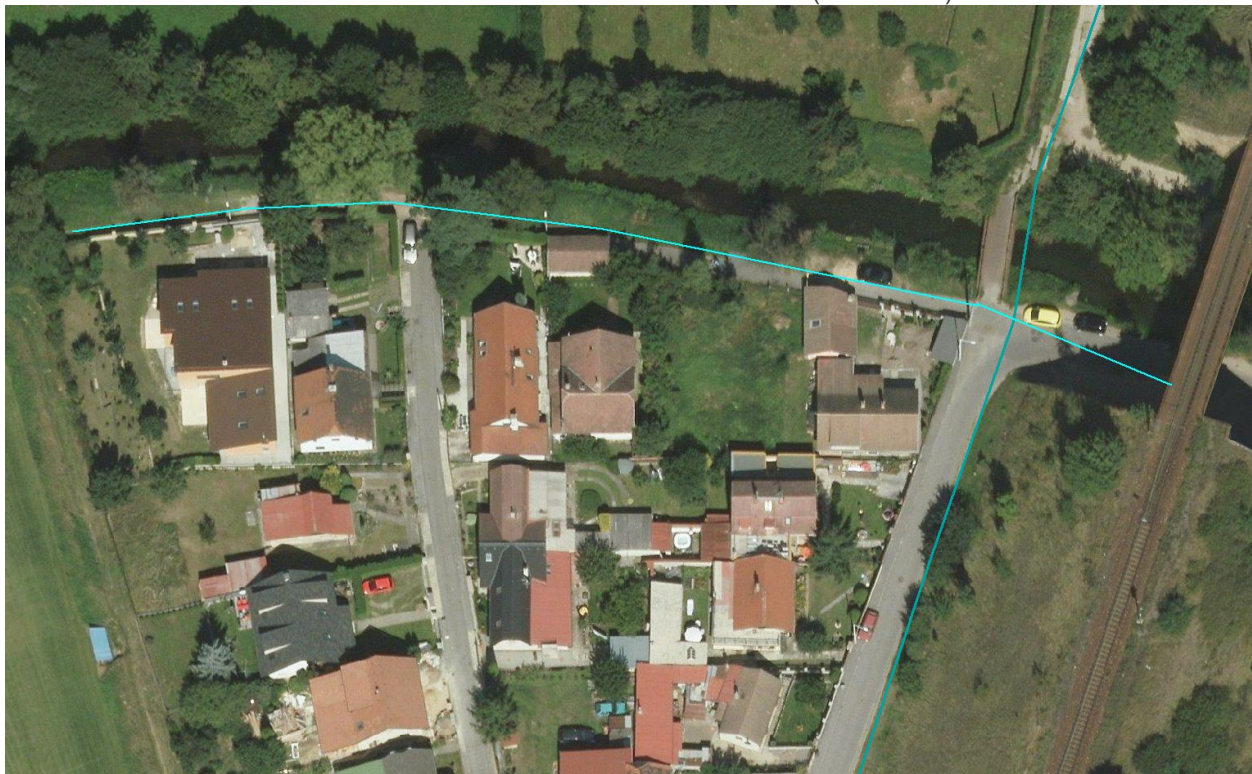
Informace : Povodňová komise MČ Praha 9

Telefon : 283 091 111

e-mail: podatelna@p9.mepnet.cz



PŘEHLED MÍST PRO VÝSTAVBU PROTIPOVODŇOVÝCH HRÁZÍ (Z PYTLŮ)



Délka hráze – 120 m

Výška hráze – 80 cm

Šířka hráze - 80 cm

Počet protipovodňových vaků – 12

Potřeby písku – 0t

Příslušenství - kalové čerpadlo 1 ks

- zakládací klíny 48 ks



Hrdlořezy – ulice Hrdlořežská, Smetanka



Ulice Hrdlořežská

Délka hráze – 52 m

Výška hráze – 60 cm

Šířka hráze - 2xdvoukomorové pytle

Počet pytlů – 1040

Potřeby písku – 32t

Ulice Smetanka

Délka hráze – 82 m

Výška hráze – 60 cm

Šířka hráze - 2xdvoukomorové pytle

Počet pytlů – 1640

Potřeby písku – 50t



Hrdlořezy – U Schodů



Délka hráze – 50 m
Výška hráze – 50 cm
Šířka hráze - 2xdvoukomorové pytle
Počet pytlů – 750
Potřeby písku – 23t



Vysočany – Kejřův Mlýn



Délka hráze – 13 m

Výška hráze – 50 cm

Šířka hráze - 2xdvoukomorové pytle

Počet pytlů – 195

Potřeby písku – 6t



Libeň – ulice Podvinný Mlýn



Délka hráze – 65 m

Výška hráze – 50 cm

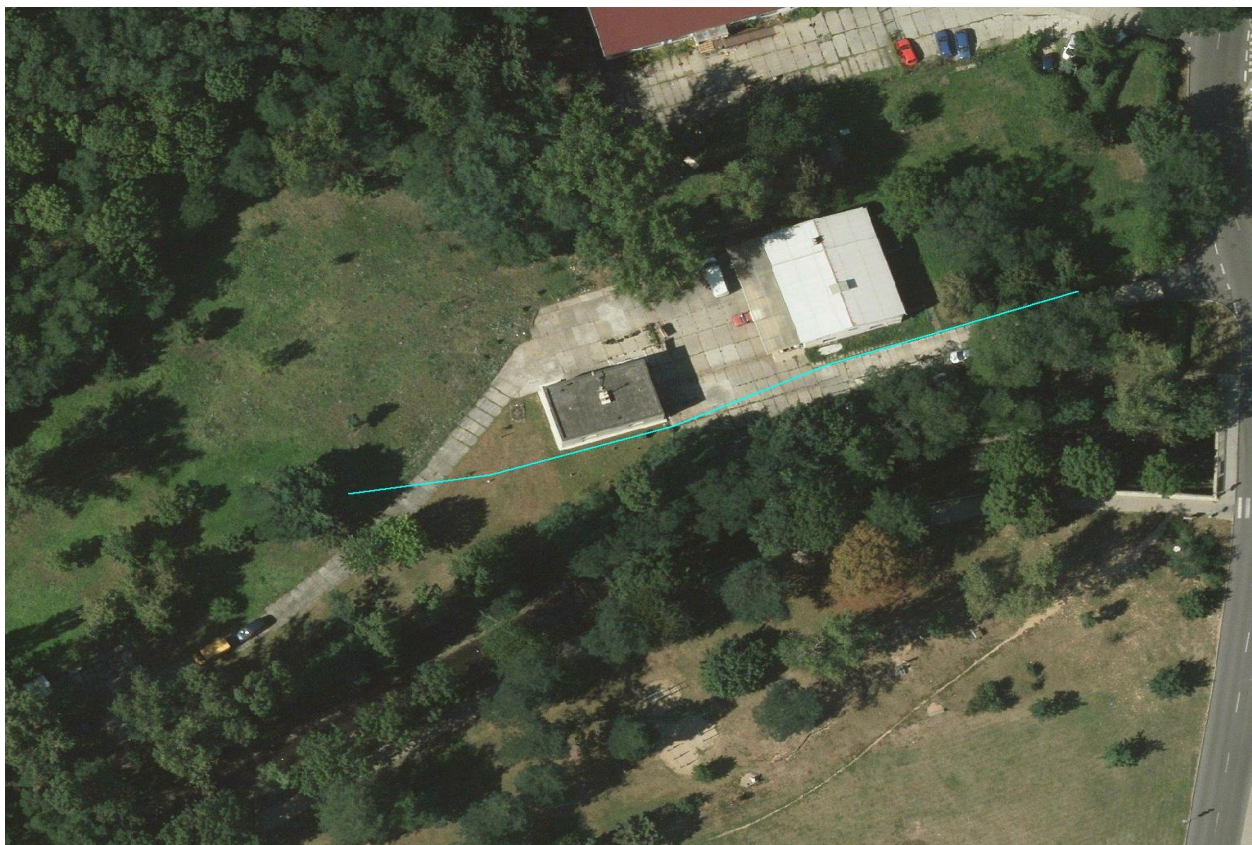
Šířka hráze - 2xdvoukomorové pytle

Počet pytlů – 975

Potřeby písku – 30t



Libeň – Podvinný Mlýn , budovy Pražské plynárenské



Délka hráze – 90 m

Výška hráze – 50 cm

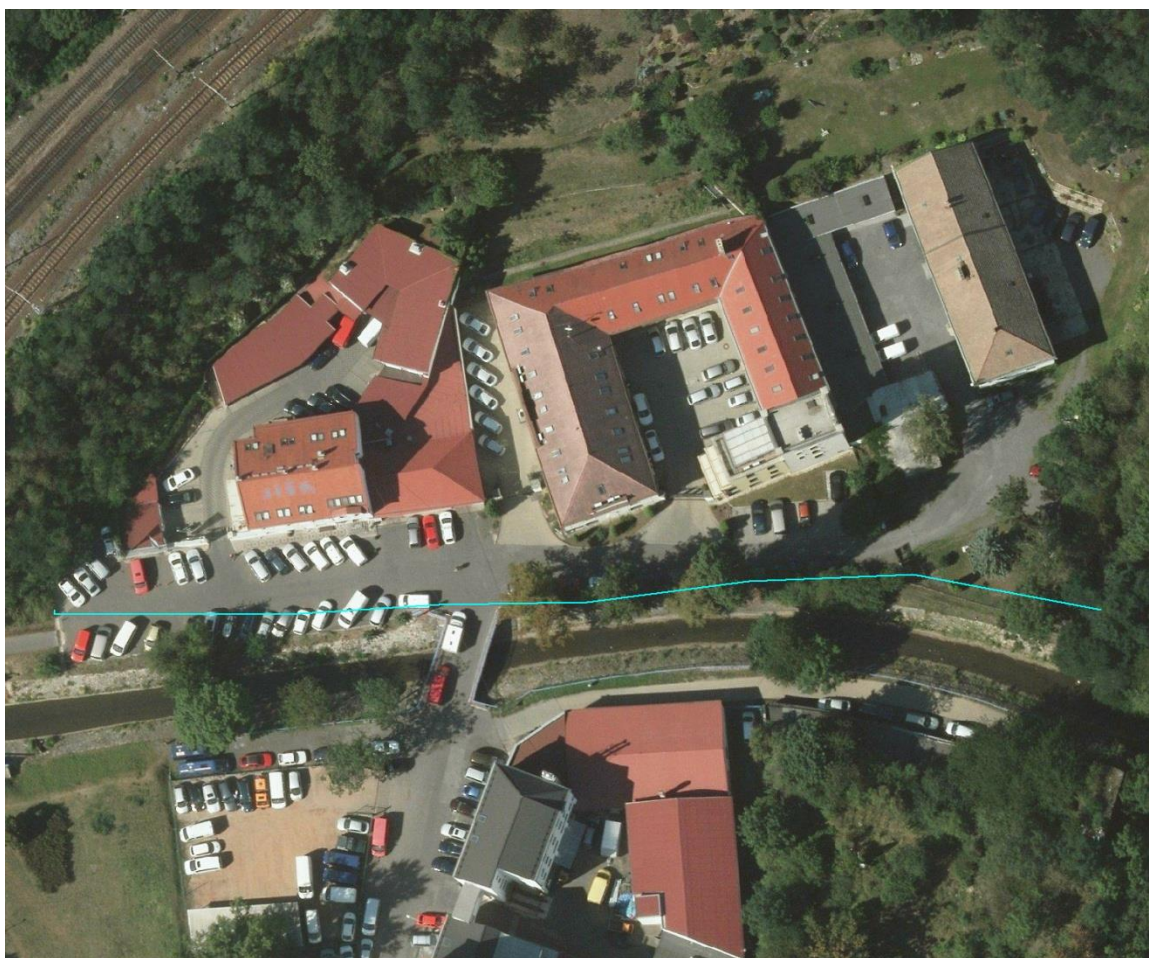
Šířka hráze - 2xdvoukomorové pytle

Počet pytlů – 1350

Potřeby písku – 40t



Libeň - ulice Kolčavka



Délka hráze – 145 m

Výška hráze – 50 cm

Šířka hráze - 2xdvoukomorové pytle

Počet pytlů – 2175

Potřeby písku – 65t